

Panasonic

Hướng dẫn sử dụng
(Gia dụng) Máy tắm nước
Mẫu máy EW-DJ26



- ▶ Trong trường hợp có bất thường hoặc hỏng hóc
 - Lập tức ngừng sử dụng và rút phích cắm điện khi sử dụng bộ sạc.
 - Không làm như vậy có thể gây hỏa hoạn, giạt điện, hoặc chấn thương.
 - Trong trường hợp có bất thường hay hư hỏng
 - Thân sản phẩm hoặc bộ sạc bị biến dạng hoặc nóng bất thường.
 - Thân sản phẩm hoặc bộ sạc có mùi khét.
 - Nghe thấy âm thanh bất thường trong quá trình sử dụng hoặc sạc thân sản phẩm hoặc bộ sạc.

- ▶ Sản phẩm này
 - Sản phẩm này có một pin sạc tích hợp. Không ném vào lửa, làm nóng hoặc sạc, sử dụng hoặc để sản phẩm này trong môi trường nhiệt độ cao.
 - Làm như vậy có thể gây hiện tượng quá nhiệt, bốc cháy hoặc nổ pin sạc tích hợp.
 - Không điều chỉnh hoặc sửa chữa.
 - Làm như vậy có thể gây hỏa hoạn, điện giật hoặc chấn thương.
 - Liên hệ với trung tâm bảo hành ủy quyền để sửa chữa sản phẩm (thay pin, v.v.).
 - Không được tháo rời, trừ khi thay bộ sản phẩm.
 - Làm như vậy có thể gây hỏa hoạn, điện giật hoặc chấn thương.

- ▶ Vệ sinh
 - Luôn rút phích cắm khỏi ổ cắm điện của hộ gia đình khi vệ sinh bộ sạc.
 - Làm như vậy có thể gây hỏa hoạn, điện giật hoặc chấn thương.
 - Vệ sinh phích cắm thường xuyên để ngăn ngừa bụi bặm tích tụ (nửa năm một lần).
 - Làm như vậy có thể gây ra hỏa hoạn do độ ẩm làm hỏng lớp cách điện.
 - Rút phích cắm và lau sạch bằng vải khô.

- ▶ Xin ghi lại các lưu ý sau
 - Thiết bị này không sử dụng cho người (bao gồm trẻ em) có khiếm khuyết về thể chất, giác quan hoặc tinh thần hoặc những người thiếu kinh nghiệm và hiểu biết sử dụng, trừ khi có người bảo hộ an toàn hướng dẫn hoặc giám sát họ cách sử dụng thiết bị. Trẻ em cần được giám sát để chắc chắn chúng không đùa nghịch với thiết bị.
 - Không làm vậy có thể gây ra tai nạn hoặc thương tích.
 - Dây nguồn không thay thế được. Trường hợp dây nguồn bị hỏng, cần bỏ bộ sạc.
 - Làm như vậy có thể gây ra tai nạn hoặc thương tích.

⚠ THẬN TRỌNG

- ▶ Ngăn ngừa tổn thương răng và nướu
 - Những người không biết vận hành không nên sử dụng thiết bị này.
 - Những người có sức khỏe răng miệng yếu không nên sử dụng thiết bị này.
 - Việc này có thể gây thương tích hoặc tổn thương răng và nướu.
 - Những người có thể mắc bệnh nha chu, đang điều trị răng hoặc lo ngại về các triệu chứng liên quan đến khoang miệng nên tham khảo ý kiến nha sĩ trước khi sử dụng.
 - Việc không thực hiện theo hướng dẫn này có thể gây thương tích hoặc tổn thương răng và nướu.

- ▶ Sản phẩm này
 - Không sử dụng cho bất kỳ mục đích nào khác ngoài vệ sinh răng miệng.
 - Làm như vậy có thể gây tai nạn hoặc thương tích khi dòng nước đi vào mắt, mũi, tai hoặc cổ họng.
 - Không đổ nước ấm trên 40°C vào ngăn đựng nước.
 - Làm như vậy có thể gây bỏng.
 - Không dùng chung đầu tắm với người thân trong gia đình hoặc những người khác.
 - Việc này có thể gây tình trạng viêm hoặc nhiễm trùng.
 - Không đặt vật kim loại như đồng xu hoặc kẹp lên trên bộ sạc.
 - Việc này có thể gây bỏng do quá nhiệt.

- ▶ Xin ghi lại các lưu ý sau
 - Không để đồ kim loại hoặc rác dính vào phích cắm điện.
 - Làm như vậy có thể gây điện giật hoặc hỏa hoạn do chập điện.
 - Không được làm rơi hoặc va chạm máy.
 - Làm vậy có thể gây thương tích.
 - Không được quấn dây điện xung quanh bộ sạc khi cất sản phẩm.
 - Việc này có thể khiến lõi dây bên trong dây điện bị gãy do tải trọng và có thể gây hỏa hoạn do chập điện.
 - Rút phích cắm điện ra khỏi ổ cắm điện trong hộ gia đình khi không sạc.
 - Làm như vậy có thể gây giật điện hoặc hỏa hoạn do rò điện do lớp cách điện bị hỏng.
 - Rút phích cắm bằng cách giữ tay vào phích cắm thay vì dây điện.
 - Việc không làm theo hướng dẫn này có thể gây điện giật hoặc hỏa hoạn do chập điện.
 - Sau khi sử dụng, vệ sinh phần thân và đầu tắm rồi lau khô.
 - Việc không làm theo chỉ dẫn này có thể gây hại tới sức khỏe của bạn do sự lây lan của nấm mốc và vi khuẩn.

Xử lý pin đã tháo khi thải bỏ

⚠ NGUY HIỂM

- Pin sạc chỉ dành riêng cho thiết bị này. Không sử dụng pin với các sản phẩm khác.
- Không sạc pin sau khi đã tháo pin ra khỏi sản phẩm.
- Không ném vào lửa hoặc gia nhiệt.
- Không đập, tháo rời, điều chỉnh hoặc đâm thủng bằng đinh.
- Không để cực dương và cực âm của pin tiếp xúc với nhau qua các vật kim loại.
- Không mang hoặc cất pin cùng các món đồ trang sức bằng kim loại như dây chuyền và kẹp tóc.
- Không sử dụng hoặc để pin ở nơi có nhiệt độ cao, chẳng hạn như dưới ánh nắng trực tiếp hoặc gần các nguồn nhiệt khác.
- Không bóc vỏ ống.
- Việc này có thể gây quá nhiệt, đánh lửa hoặc nổ.

⚠ CẢNH BÁO

- Sau khi tháo pin sạc, không để pin gần tầm tay trẻ nhỏ và trẻ sơ sinh.
- Pin sẽ gây hại cho cơ thể nếu vô tình nuốt phải.
- Trong trường hợp này, vui lòng tham khảo ý kiến bác sĩ ngay lập tức.

- Trường hợp chất lỏng trong pin rò rỉ ra ngoài và dính vào mắt, không dụi mắt mà hãy rửa kỹ bằng nước sạch, chẳng hạn như nước máy.
- Việc không thực hiện theo chỉ dẫn này có thể gây tổn thương mắt.
- Tham khảo ngay ý kiến của bác sĩ.

⚠ THẬN TRỌNG

- Trường hợp chất lỏng trong pin rò rỉ ra ngoài và dính vào da hoặc quần áo, cần rửa ngay bằng nước sạch, chẳng hạn như nước máy.
- Việc không thực hiện theo chỉ dẫn này có thể gây viêm nhiễm.

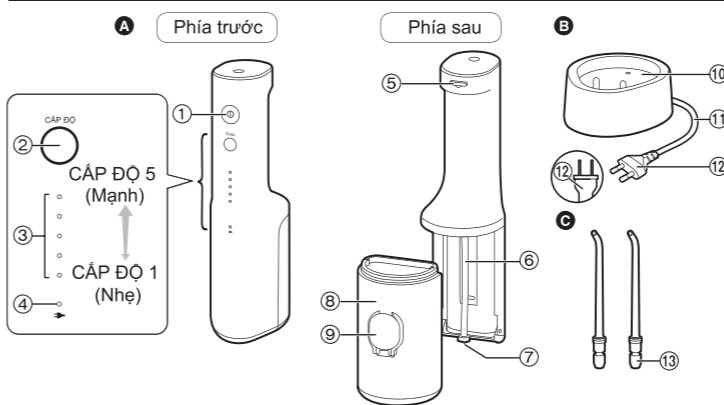
Thông tin quan trọng

- Khi mới bắt đầu sử dụng máy tắm nước, bạn có thể bị chảy máu nhẹ ở phần nướu mặc dù nướu của bạn có thể khỏe mạnh. Điều này là do nướu của bạn bị kích thích khi sử dụng máy tắm nước lần đầu. Tình trạng chảy máu sẽ hết sau một đến hai tuần sử dụng. Tình trạng chảy máu kéo dài trên hai tuần có thể là dấu hiệu cho tình trạng Trong trường hợp này, vui lòng ngưng sử dụng máy tắm nước và tham khảo ý kiến nha sĩ. Nướu bất thường, chẳng hạn như bệnh nha chu.
- Không cho muối, nước súc miệng hoặc các hóa chất khác vào ngăn đựng nước. Việc này có thể gây hỏng máy.
- Không sấy khô thiết bị bằng máy sấy hoặc quạt sưởi. Việc này có thể gây hỏng máy hoặc biến dạng các bộ phận.
- Cất giữ sản phẩm ở nơi có độ ẩm thấp sau khi sử dụng. Việc để thiết bị trong nhà tắm có thể gây hỏng máy.
- Biểu tượng sau đây báo hiệu cần sử dụng bộ cấp nguồn có thể tháo rời cụ thể để kết nối thiết bị điện với nguồn điện lưới. Thông tin tham khảo về loại bộ cấp nguồn được đánh dấu gần biểu tượng.



- Sạc thiết bị đúng cách theo Hướng dẫn sử dụng. (Tham khảo phần "Sạc").
- Thiết bị này có chứa pin, chỉ người có đủ kỹ năng mới được thay pin. Vui lòng liên hệ với một trung tâm bảo hành được ủy quyền để nắm được thông tin sửa chữa.

Nhận dạng các bộ phận



- A Thân máy**
 - ① Công tắc nguồn (⏻)
 - ② Nút điều chỉnh cấp độ
 - ③ Chỉ báo mức áp suất nước (màu xanh da trời)
 - ④ Đèn báo trạng thái sạc /pin yếu (màu đỏ)
 - ⑤ Nút nhà đầu tắm
 - ⑥ Ống hút
 - ⑦ Bộ lọc
 - ⑧ Ngăn đựng nước
 - ⑨ Nắp ngăn đựng nước
- B Bộ sạc (RE8-59) (Hình dạng phích cắm sẽ khác nhau tùy thuộc vào khu vực.)**
 - ⑩ Phần sạc
 - ⑪ Dây điện
 - ⑫ Phích cắm
- C Đầu tắm dùng thường xuyên (x2)**
 - ⑬ Cổng lắp đầu tắm
 - Đầu tắm là vật tư tiêu hao.

Lưu ý
Bên trong thân máy có thể bị ẩm (ngăn đựng nước và ống hút) do phần sót lại của nước cất đọng để thử nghiệm sản phẩm.

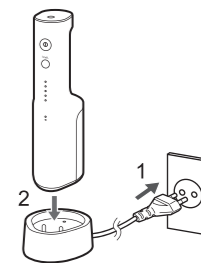
Sạc

- Khi pin còn ít**
Đèn báo trạng thái sạc/pin yếu (🔋) nhấp nháy một lần một giây trong các trường hợp sau.
 - Khi bạn bật công tắc nguồn
 - Khi bạn ấn nút điều chỉnh cấp độ
 - Khi bạn tắt công tắc nguồn (hết nhấp nháy sau 5 giây)
 Khi đèn báo trạng thái sạc/pin yếu (🔋) nhấp nháy, hãy sạc pin. (Nhấp nháy 🌟)



(Nhấp nháy 🌟)

- 1 Cắm phích cắm vào ổ điện dùng tại nhà.**
- 2 Lắp thẳng thân máy vào bộ phận sạc, mặt trước hướng về phía trước.**
 - Quá trình sạc hoàn tất sau khoảng 17 giờ. (Thời gian sạc tùy thuộc vào dung lượng pin còn lại).



▶ Màn hình hiển thị trong khi sạc



(Đèn sáng ● /Đèn tắt ○ /Nhấp nháy 🌟)

- 3 Để đảm bảo an toàn và tiết kiệm năng lượng, lưu ý rút phích cắm điện.**
 - Việc sạc pin trong vòng trên 17 giờ không gây ra bất kỳ hư hỏng nào đối với thân máy.

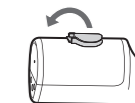
Cách kiểm tra xem quá trình sạc đã hoàn tất chưa.
Sau khi sạc xong, nếu bạn kết nối thân máy với bộ sạc và ngắt kết nối thân máy khỏi bộ sạc, đèn báo trạng thái pin/sạc yếu (🔋) sẽ sáng lên và tắt sau 5 giây.

Thời gian hoạt động sau khi sạc đầy
Xấp xỉ 10 phút
(Khi áp suất nước được đặt ở mức 5)
• Thời gian này thay đổi theo nhiệt độ môi trường xung quanh và điều kiện sử dụng.

- ▶ Lưu ý
 - Thời gian sạc tùy thuộc vào việc thiết bị được sử dụng lần đầu tiên hoặc chưa được sử dụng trong vòng trên 6 tháng.
 - Ngoài ra, đèn báo trạng thái sạc/pin yếu (🔋) có thể không sáng trong vài phút đầu sạc nhưng sẽ sáng lên trong quá trình tiếp tục sạc.
 - Pin sẽ hỏng nếu không sử dụng trong vòng trên 6 tháng, vì vậy, lưu ý sạc đầy pin ít nhất 6 tháng một lần.
 - Nhiệt độ môi trường xung quanh khuyến nghị cho quá trình sạc là 5°C - 35°C. Pin có thể không được sạc đúng cách hoặc không sạc được ở nhiệt độ quá thấp hoặc quá cao.
 - Việc tiếp tục sạc pin không làm ảnh hưởng đến hiệu suất của pin.

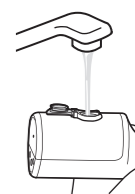
Cách sử dụng

- 1 Đổ đầy nước vào ngăn đựng nước.**
 - 1. Mở nắp ngăn đựng nước.

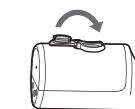


- 2. Đổ thêm nước, đồng thời giữ nguyên mức của phần thân chính.**
 - Luôn sử dụng nước máy mới hoặc nước ấm.
 - Nếu bạn cảm thấy nước lạnh, hãy sử dụng nước ấm có nhiệt độ từ 40°C trở xuống.

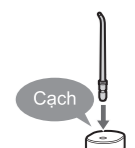
Vị trí khi đổ đầy nước



- 3. Đóng nắp ngăn đựng nước một cách an toàn.**

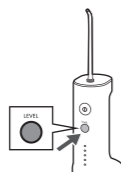


- 2 Lắp đầu tắm.**
 - Ấn thật chặt cho đến khi nghe thấy tiếng "cạch".



3 Nhấn nút điều chỉnh cấp độ và chọn mức áp suất nước.

- Khi bạn ấn nút điều chỉnh cấp độ, mức áp suất nước sử dụng trong lần trước sẽ được chọn. Sau đó, mỗi lần bạn nhấn nút điều chỉnh cấp độ, mức áp suất nước được bật như sau: 1 (nhẹ)→2→3→4→5(mạnh)→1..

**4 Vệ sinh trong khoang miệng bằng tia nước.**

- Đặt đầu tăm vào trong miệng.
 - Nhẹ nhàng ngậm miệng lại.
 - Bật nguồn cho máy (ⓘ).
- Bạn có thể nhấn nút áp suất nước bằng cách nhấn nút điều chỉnh cấp độ ngay cả khi đang sử dụng thiết bị.
 - Trường hợp thân máy nghiêng quá mức, nước sẽ không chảy ra khỏi đầu tăm.
 - Thiết bị có thể sử dụng trong cả nhà tắm.

**Điểm 1**

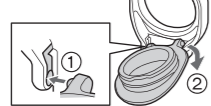
Đưa mặt lên trên chậu rửa

Điểm 2

Đề thân máy theo hướng thẳng đứng.

5 Để tránh nước bắn tung tóe, hãy tắt công tắc nguồn (ⓘ), đồng thời giữ nguyên đầu tăm trong miệng sau khi sử dụng.**Trường hợp nắp ngăn đựng nước bung ra**

Bạn có thể gắn nắp ngăn đựng nước theo quy trình dưới đây khi nắp ngăn đựng nước bung ra.

**Về chức năng ghi nhớ mức áp suất nước**

Mức áp suất nước được chọn trong lần trước sẽ được ghi nhớ trong lần thiết bị khởi động tiếp theo.
Trường hợp không sử dụng thiết bị trong một thời gian dài hoặc khi hết pin, áp suất nước sẽ trở về mức 1.

Thời gian sử dụng khi đồ đầy nước

Xấp xỉ 60 giây.
(Khi áp suất nước được đặt ở mức 5)

► Lưu ý

- Khi sử dụng thiết bị lần đầu tiên, vui lòng nhấn công tắc nguồn (ⓘ) và kiểm tra mức áp suất nước trong khi nước chảy ra. Khi bạn cảm thấy nước chảy mạnh, hãy tắt công tắc nguồn và sử dụng thiết bị với áp suất nước mức 1.
- Thiết bị không hoạt động được ở nhiệt độ môi trường xung quanh từ khoảng 5°C trở xuống.
- Không đẩy đầu tăm quá mạnh vào răng hoặc nướu.
- Không bật công tắc nguồn (ⓘ) khi ngăn đựng nước đã cạn, trừ khi bạn đang sấy khô hơi ẩm bên trong thân máy. (Việc này có thể gây hỏng máy).

Điểm chăm sóc

- Điều chỉnh góc và chuyển động của đầu tăm tùy theo mục đích và khu vực bạn muốn làm sạch.
- Đối với các khu vực nướu nhạy cảm, vui lòng đặt áp suất nước ở mức 1.

**Đầu tăm dùng thường xuyên**

Vệ sinh bằng tia nước dịu dàng.

► Cách sử dụng**Làm sạch kẽ răng**

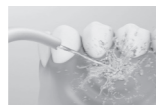
- Hướng tia nước vào khoảng trống giữa các răng.
- Đưa tia nước từ mặt trước ra mặt sau của răng.

**Làm sạch túi nha chu**

- Hướng tia nước vào khoảng trống giữa răng và nướu.
- Từ từ di chuyển tia nước dọc theo nướu.
- Làm sạch mặt trước và mặt sau răng cũng như phía sau răng hàm.

**Chăm sóc nướu**

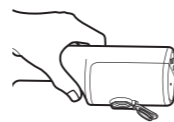
- Kích thích nướu.

**Sau khi sử dụng**

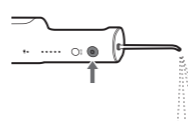
Vui lòng vệ sinh thiết bị sau mỗi lần sử dụng.

1 Để giữ vệ sinh, vui lòng đổ hết phần nước còn lại.

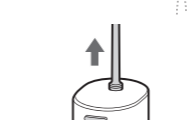
- Mở nắp ngăn đựng nước và đổ hết phần nước còn lại.
 - Lưu ý đổ hết phần nước còn lại sau mỗi lần sử dụng.



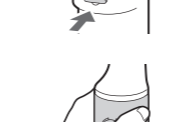
- Bật công tắc nguồn (ⓘ) để xả hết phần nước còn lại trong thân máy.



- Tắt công tắc nguồn (ⓘ) khi không còn nước chảy ra.



- Rút đầu tăm ra trong khi nhấn nút nhà đầu tăm.



- Kéo ngăn đựng nước hướng xuống dưới.

**2 Làm sạch bằng nước.**

- Có thể rửa ngăn đựng nước bằng nước rửa chén.
- Không đập sản phẩm lên bề mặt rửa khi xả nước.

**3 Cất thiết bị sau khi làm khô.**

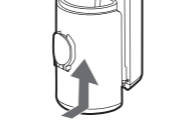
- Lau sạch nước ở đầu tăm, ngăn đựng nước và thân máy bằng khăn hoặc vật tương tự và để khô trong khu vực râm mát, thoáng khí.



- Lắp ngăn đựng nước vào.



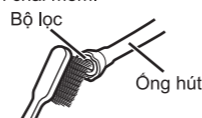
- Đề thân máy thẳng đứng trên bộ sạc.

**► Lưu ý**

- Không rửa bằng nước ấm trên 50°C (trừ ngăn đựng nước).
- Sử dụng chất tẩy rửa nhà bếp trung tính và rửa sạch bằng nước để đảm bảo không còn chất tẩy rửa sau khi làm sạch.
- Không sử dụng chất pha loãng, xăng hoặc cồn. (Việc này có thể gây trục trặc, nứt hoặc đổi màu các bộ phận.)

Khi tia nước yếu

Loại bỏ cặn bẩn khỏi bộ lọc (đầu ống hút).
Chà bộ lọc nhẹ nhàng bằng bàn chải mềm.

**Trường hợp lo ngại bị bẩn**

Lau bộ sạc bằng vải khô
(Không rửa bằng nước.)

**Câu hỏi thường gặp**

Câu hỏi	Câu trả lời
Pin có bị hỏng nếu không sử dụng trong thời gian dài không?	Pin sẽ hỏng nếu không sử dụng trong vòng trên 6 tháng, vì vậy, lưu ý sạc đầy pin ít nhất 6 tháng một lần.
Tôi có thể sạc thiết bị sau mỗi lần sử dụng không?	Pin được sử dụng là pin lithium-ion nên việc sạc sau mỗi lần sử dụng sẽ không ảnh hưởng đến tuổi thọ của pin.

Xử lý sự cố

Thực hiện các bước sau.

Nếu vấn đề vẫn không được khắc phục, hãy liên hệ với cửa hàng nơi bạn mua thiết bị đó hoặc với trung tâm dịch vụ được Panasonic ủy quyền để sửa chữa.

Vấn đề	Nguyên nhân khả thi	Hành động	
Vấn đề	Đèn báo trạng thái sạc/pin yếu không sáng.	Thiết bị vừa mua hoặc đã không sử dụng trong một thời gian. Thân máy chưa tiếp xúc đúng cách với bộ sạc.	Mặc dù đèn báo trạng thái sạc/pin yếu có thể không sáng trong vài phút đầu sạc nhưng sẽ sáng lên trong quá trình tiếp tục sạc. Nếu đèn không sáng sau một thời gian, vui lòng yêu cầu sửa chữa tại cửa hàng nơi bạn mua thiết bị hoặc Trung tâm bảo hành. Kiểm tra và đảm bảo chắc chắn rằng thân máy đã đứng thẳng sao cho phần dưới của thân máy tiếp xúc với bộ sạc và đèn báo trạng thái sạc/pin yếu đang bật.
	Đèn báo trạng thái sạc/pin yếu nhấp nháy nhanh (hai lần một giây).	Nhiệt độ môi trường xung quanh quá thấp hoặc quá cao trong quá trình sạc.	Vui lòng sạc trong phạm vi nhiệt độ khuyến nghị từ 5°C đến 35°C. Nếu đèn báo trạng thái sạc/pin yếu nhấp nháy ngay cả khi bạn sạc pin trong phạm vi nhiệt độ được khuyến nghị, vui lòng liên hệ với cửa hàng nơi bạn mua thiết bị hoặc trung tâm bảo hành để sửa chữa.
	Thiết bị có thể được sử dụng chỉ trong vài phút ngay cả sau khi sạc đầy.	Thân máy chưa tiếp xúc đúng cách với bộ sạc.	Kiểm tra và đảm bảo chắc chắn rằng thân máy đã đứng thẳng sao cho phần dưới của thân máy tiếp xúc với bộ sạc và đèn báo trạng thái sạc/pin yếu đang bật.
	Đèn báo trạng thái sạc/pin yếu không nhấp nháy nhưng thiết bị ngừng hoạt động.	Pin đã hết tuổi thọ (khoảng 3 năm).	Thay pin tại cửa hàng nơi bạn mua thiết bị hoặc trung tâm bảo hành được ủy quyền.
Vấn đề	Thiết bị không hoạt động.	Pin đã hết tuổi thọ (khoảng 3 năm).	Thay pin tại cửa hàng nơi bạn mua thiết bị hoặc trung tâm bảo hành được ủy quyền.
	Tia nước yếu.	Đầu tăm bị kẹt. Cửa ra của đầu tăm bị bẹp. Bộ lọc bị kẹt.	Thay đầu tăm mới. Loại bỏ bụi bẩn trong bộ lọc.
	Nước không chảy ra.	Thân máy nghiêng quá mức.	Vui lòng sử dụng thiết bị khi thân máy ở vị trí thẳng đứng. Có thể mất một lúc để hút nước.
	Đầu tăm khó lắp.		Đổ nước vào cổng lắp đầu tăm.

Tuổi thọ pin

Pin có thể đã hết tuổi thọ nếu tần suất sử dụng giảm mạnh, ngay cả sau khi sạc đầy. (Tuổi thọ pin có thể thay đổi tùy theo điều kiện sử dụng hoặc bảo quản.)

Thải bỏ thiết bị

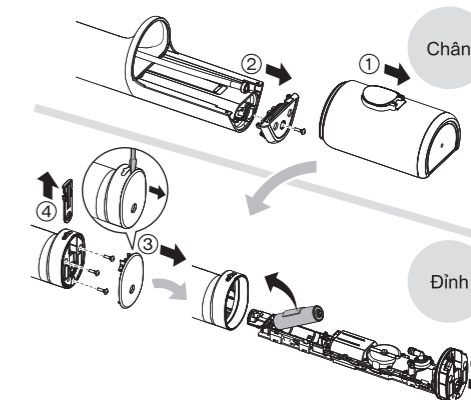
Tháo pin sạc tích-hợp trước khi thải bỏ thiết bị.

- Pin phải được thải bỏ một cách an toàn.
- Cần đảm bảo rằng pin được thải bỏ tại địa điểm được quy định chính thức (nếu có).

Cách tháo pin

Hình này chỉ được sử dụng khi thải bỏ thiết bị và không được sử dụng cho việc sửa chữa thiết bị. Nếu bạn tự tháo thiết bị, thiết bị sẽ không còn khả năng chống nước và có thể gặp trục trặc.

- Tháo thân máy ra khỏi bộ sạc, nhấn công tắc nguồn để bật nguồn rồi tiếp tục bật nguồn cho đến khi pin cạn hoàn toàn.
- Thực hiện các bước từ ① đến ⑤ để tháo rời thân máy và tháo pin bằng tuốc nơ vít.
- Cách điện các cực + và - bằng cách dán băng dính vào các cực này. (Để ngăn tình trạng đoản mạch thiết bị đầu cuối).

**Để bảo vệ môi trường và tái chế vật liệu**

Thiết bị này có chứa pin Lithium-ion.

Cần đảm bảo rằng pin được thải bỏ tại địa điểm được quy định chính thức (nếu có) tại quốc gia của bạn.

Quy cách

Nguồn điện	Xem bảng tên trên sản phẩm (Biến áp tự động)
Thời gian sạc	Xấp xỉ 17 giờ
Thời gian hoạt động	CẤP ĐỘ 5: Xấp xỉ 10 phút (ở 20°C khi được sạc đầy)
Thể tích ngăn chứa	Xấp xỉ. 200 mL (Trong khoảng 50 giây hoạt động khi mức áp suất nước được đặt ở mức 5)
Kích thước	Thân máy: 219 (C) x 63 (R) x 80 (S) mm (Không bao gồm đầu tăm) Bộ sạc: 37 (C) x 86 (R) x 101 (S) mm
Khối lượng	Thân máy: Xấp xỉ 275 g (Bao gồm đầu tăm) Bộ sạc: Xấp xỉ 200 g

Đây là sản phẩm dùng trong gia đình.

Thay đổi đầu tăm (Bán riêng)

- Cần thay đầu tăm khoảng 6 tháng một lần để đảm bảo tính vệ sinh, ngay cả khi đầu tăm chưa bị biến dạng.

	Đầu tăm mới	Đầu tăm biến dạng (mòn)
Đầu tăm dùng thường xuyên		
Mã bộ phận	Đầu tăm thay thế (x2)	
WEW0987	Đầu tăm dùng thường xuyên	

Panasonic Corporation
https://www.panasonic.com
© Panasonic Corporation 2024