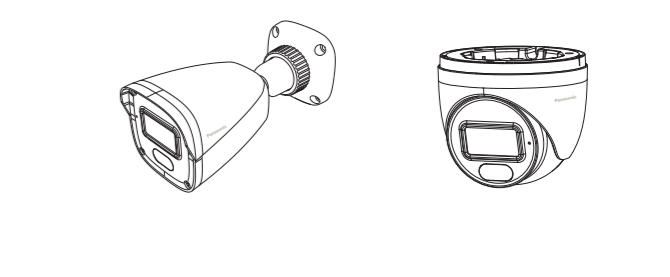


Panasonic

دليل التركيب

كاميرا شبكة

رقم الموديل:PM-EB2NLFR-W/PM-ED2NLFR-W



- للحصول على معلومات حول كيفية إجراء الإعدادات وكيفية تشغيل الكاميرا، يرجى الرجوع إلى دليل التشغيل الذي يمكن تنزيله من رمز الاستجابة السريعة
- قبل محاولة توصيل هذا المنتج أو تشغيله، يُرجى قراءة هذه التعليمات بعناية وحفظ هذا الدليل لاستخدامه في المستقبل

شركة باناسونيك الشرق الأوسط وأفريقيا للتسويق م م ح صندوق بريد ١٧٩٨٥، دبي الإمارات العربية المتحدة المنطقة الحرة بجبل علي جنوب ٢، دبي، الإمارات العربية المتحدة رقم الهاتف: ٤٨٠.٠٧٢٦٢ (+٩٧١)

البريد الإلكتروني : customercare@ae.panasonic.com

الموقع الإلكتروني : www.panasonic.com

تحذير :

- لتجنب الإصابة، يجب تثبيت هذا الجهاز بإحكام على الحائط/السقف وفقاً لدليل التركيب

- يجب أن تتم جميع الأعمال المتعلقة بتثبيت هذا المنتج من قبل موظفي الخدمة المؤهلين أو فنيي تركيب النظام
- يجب أن يتم التركيب وفقاً لجميع قواعد التركيب المعمول بها
- يجب أن تتوافق التوصيلات مع الكود الكهربائي المحلي

- يجب تخزين الجهاز في أماكن مرتفعة أو خزانات مغلقة لا يمكن للأطفال الوصول إليها

تحذير :

- أي تغييرات أو تعديلات لم تتم الموافقة عليها صراحة من قبل الطرف المسؤول عن الامتثال قد تبطل سلطة المستخدم في تشغيل الجهاز

- كاميرا شبكة مخصصة فقط للتوصيل بشبكة إيثرنت أو شبكة POE دون توجيهها إلى المحطة الخارجية

كاميرا شبكة

كاميرا شبكة

كاميرا شبكة

كاميرا شبكة

كاميرا شبكة

كاميرا شبكة

كاميرا شبكة

كاميرا شبكة

كاميرا شبكة

كاميرا شبكة

كاميرا شبكة

كاميرا شبكة

كاميرا شبكة

كاميرا شبكة

كاميرا شبكة

كاميرا شبكة

كاميرا شبكة

كاميرا شبكة

كاميرا شبكة

كاميرا شبكة

كاميرا شبكة

كاميرا شبكة

كاميرا شبكة

كاميرا شبكة

كاميرا شبكة

كاميرا شبكة

كاميرا شبكة

كاميرا شبكة

كاميرا شبكة

إرشادات هامة للسلامة

- اقرأ هذه التعليمات
- احتفظ بهذه التعليمات
- انتبه لجميع التحذيرات
- اتبع جميع التعليمات
- لا تسد أي فتحات تهوية. قم بالتركيب وفقاً لتعليمات الشركة المصنعة
- لا تقم بالتركيب بالقرب من أي مصادر حرارية مثل المشعاعات أو مسجلات الحرارة أو المواقد أو غيرها من الأجهزة (بما في ذلك مكبرات الصوت) التي تنتج حرارة
- استخدم المرفقات/الملحقات المحددة من قبل الشركة المصنعة فقط
- افصل الجهاز أثناء العواصف الرعدية أو عند عدم استخدامه لفترات طويلة
- إحالة جميع أعمال الصيانة إلى موظفي الخدمة المؤهلين. تكون الصيانة مطلوبة في حالة تلف الجهاز بأي شكل من الأشكال، مثل تلف سلك إمداد الطاقة أو القابس أو انسكاب سائل أو سقوط أجسام في الجهاز أو تعرض الجهاز للمطر أو الرطوبة أو عدم تشغيله بشكل طبيعي أو سقوطه

تحديد المسؤولية

يتم توفير هذا المنشور "كما هو" دون ضمانات من أي نوع، سواء كانت صريحة أو ضمنية، بما في ذلك على سبيل المثال لا الحصر، الضمانات الضمنية الخاصة بقابلية التسويق أو الملاءمة لأي غرض معين أو عدم انتهاك حق الغير. قد يتضمن هذا المنشور أخطاء فنية أو أخطاء مطبعية. يتم إضافة تغييرات على المعلومات الواردة في هذه الوثيقة، في أي وقت، لتحسين هذا المنشور و/أو المنتج (المنتجات) المقابلة

كاميرا شبكة

كاميرا شبكة

كاميرا شبكة

كاميرا شبكة

كاميرا شبكة

كاميرا شبكة

كاميرا شبكة

كاميرا شبكة

كاميرا شبكة

كاميرا شبكة

كاميرا شبكة

كاميرا شبكة

كاميرا شبكة

كاميرا شبكة

كاميرا شبكة

كاميرا شبكة

كاميرا شبكة

كاميرا شبكة

كاميرا شبكة

كاميرا شبكة

كاميرا شبكة

كاميرا شبكة

كاميرا شبكة

كاميرا شبكة

كاميرا شبكة

كاميرا شبكة

كاميرا شبكة

كاميرا شبكة

كاميرا شبكة

كاميرا شبكة

كاميرا شبكة

كاميرا شبكة

كاميرا شبكة

كاميرا شبكة

كاميرا شبكة

كاميرا شبكة

كاميرا شبكة

كاميرا شبكة

كاميرا شبكة

كاميرا شبكة

كاميرا شبكة

كاميرا شبكة

كاميرا شبكة

كاميرا شبكة

كاميرا شبكة

كاميرا شبكة

كاميرا شبكة

كاميرا شبكة

كاميرا شبكة

كاميرا شبكة

كاميرا شبكة

الاحتياجات

⚠ تحذير :

- قم بإحالة أعمال التركيب إلى الوكيل.
- تتطلب أعمال التركيب التقنية والخبرة. قد يؤدي عدم مراعاة ذلك إلى نشوب حريق أو صدمة كهربائية أو إصابة أو تلف المنتج
- تأكد من استشارة الوكيل.
- افصل الطاقة عند القيام بتوصيل الأسلاك لهذا المنتج.
- قد يؤدي عدم مراعاة ذلك إلى حدوث صدمة كهربائية. بالإضافة إلى ذلك، قد تتسبب الدائرة القصيرة أو الأسلاك الخاطئة في نشوب حريق.
- قم بإجراء جميع الأسلاك بشكل صحيح.
- قد تتسبب الدوائر القصيرة في الأسلاك أو الأسلاك الخاطئة في حدوث حريق أو صدمة كهربائية.
- أوقف التشغيل على الفور عند وجود خطأ ما في هذا المنتج. –
- عند تصاعد الدخان من المنتج، أو انبعاث رائحة دخان من المنتج، أو تلف السطح الخارجي للمنتج، فإن استمرار الاستخدام سيتسبب في نشوب حريق أو حدوث صدمة كهربائية للمنتج مما يؤدي إلى حدوث إصابة أو تلف للمنتج.
- في هذه الحالة، قم بإيقاف تشغيل الطاقة على الفور واتصل بموظفي الخدمة المؤهلين للحصول على الخدمة.
- اختر منطقة تركيب يمكنها تحمل الوزن الكلي.
- قد يؤدي اختيار سطح تركيب غير مناسب إلى سقوط المنتج أو انقلابه مما يؤدي إلى حدوث إصابة أو حوادث.
- يجب البدء في أعمال التركيب بعد التعزيز الكافي.

- يجب إجراء فحوصات دورية.
- قد يتسبب الصدا على الأجزاء المعدنية أو المسامير في سقوط المنتج مما يؤدي إلى إصابة أو حوادث.
- استشر الوكيل لإجراء عمليات الفحص.
- للوقاية من خطر حدوث ماس كهربائي/دخان/حادثحريق/تآكل الأسلاك.
- يُقتَرَح استخدام تدابير/دروع واقية للكابلات التي يتم تركيبها تحت الأرض.
- لا تقم بتثبيت هذا المنتج في أماكن معرضة للاهتزاز.
- قد يؤدي فك براغي أو مسامير التثبيت إلى سقوط المنتج مما قد يؤدي إلى إصابة أو حوادث.
- قم بتركيب هذا المنتج في مكان مرتفع بما يكفي لتجنب اصطدام الأشخاص والأشياء بالمنتج.
- قد يتسبب عدم مراعاة ذلك في حدوث إصابة.
- لا تحاول تفكيك أو تعديل هذا المنتج.
- قد يتسبب عدم مراعاة ذلك في حدوث حريق أو صدمة كهربائية. استشر الوكيل للإصلاح أو الفحص.
- يجب إحكام ربط البراغي والبراغي بعزم الدوران المحدد.
- قد يؤدي عدم مراعاة ذلك إلى سقوط المنتج مما قد يؤدي إلى إصابة أو حوادث.
- لا تقم بإدخال أي أجسام غريبة.

- قد يحدث حريق أو صدمة كهربائية في حالة دخول الماء أو أي أجسام غريبة، مثل الأجسام المعدنية، داخل الوحدة. قم بإيقاف تشغيل الطاقة على الفور واتصل بموظفي الخدمة المؤهلين للخدمة.
- لا تستخدم هذا المنتج في جو قابل للاشتعال.
- قد يؤدي عدم مراعاة ذلك إلى حدوث انفجار ينتج عنه إصابة.
- تجنب تركيب هذا المنتج في المواقع التي يحدث فيها تلف بسبب الملح أو الغازات المسببة للتآكل. خلاف ذلك، سوف تتلف أجزاء التركيب وقد تقع حوادث مثل تآكل المنتج
- لا تضرب هذا المنتج أو تصدمه بقوة.
- قد يتسبب عدم مراعاة ذلك في حدوث حريق أو إصابة.
- لا تقم بتثبيت أو تنظيف الكاميرا أو لمس هذا المنتج أو كابل الطاقة أو الكابلات المتصلة أثناء العواصف الرعدية.
- قد يتسبب عدم مراعاة ذلك في حدوث صدمة كهربائية.

⚠ تحذير :

- قم بإيقاف تشغيل الطاقة عند تنظيف هذا المنتج. قد يؤدي عدم مراعاة ذلك إلى حدوث إصابة.

احتياجات الاستخدام

لا يحتوي هذا المنتج على مفتاح طاقة . عند إيقاف تشغيل الطاقة، أفضل مصدر الطاقة عن مصدر الطاقة١٢ فولت تيار مستمر أو جهاز PoE. للاستمرار في الاستخدام بأداء مستقر لا تستخدم هذه الكاميرا في ظروف حارة ورطبة لفترة طويلة. يؤدي عدم مراعاة ذلك إلى تدهور المكونات مما يؤدي إلى تضيير عمر هذا المنتج. لا تعرض هذه الكاميرا لمصادر الحرارة المباشرة مثل السخان. لا تلمس العدسة ببنديك العاريتين. يتسبب اتساح العدسة في تدهور جودة الصورة. تعامل مع هذه الكاميرا بعناية. لا تُسَقَط هذه الكاميرا، ولا تتسبب في حدوث صدمة أو اهتزاز لهذه الكاميرا. قد يؤدي عدم مراعاة ذلك إلى حدوث مشاكل. إذا تم تطبيق صدمة قوية أو اهتزاز قوي على الضميمة، فقد يتسبب ذلك في تلفها أو السماح بدخول الماء إلى هذا المنتج.

التخلص من المنتج/النقل

قد تؤدي البيانات المحفوظة على هذا المنتج أو جهاز التخزين المستخدم مع هذا المنتج إلى تسرب المعلومات الشخصية. عندما يكون من الضروري التخلص من هذا المنتج أو إعطاؤه لشخص ما، حتى لو كان للإصلاح، تأكد من عدم وجود بيانات على هذا المنتج. عند التخلي عن وسائط الذاكرة، يوصى بإتلافها فعلياً بعد حذف البيانات بواسطة الكمبيوتر الشخصي .

تنظيف جسم هذا المنتج

تأكد من فصل الطاقة قبل التنظيف. قد يؤدي عدم مراعاة ذلك إلى حدوث إصابة.

لا تستخدم البنزين أو التتر أو الكحول أو أي أنواع أخرى من المذيبات أو المنظفات. وإلا فقد يتسبب ذلك في تغير اللون.

عند استخدام قطعة قماش كيميائية للتنظيف، اقرأ التحذير المرفق مع منتج القماش الكيميائي.

حول حساس الصورة MOS

- عند التصوير المستمر لمصدر ضوء ساطع مثل الضوء الساطع، قد يتدهور مرشح ألوان حساس الصورة وقد يتسبب في تغير اللون. حتى عند تغيير اتجاه التصوير الثابت بعد التصوير المستمر لمصباح MOS كشاف لفترة معينة، قد يبقى تغير اللون.
- عند تصوير الأهداف سريعة الحركة أو إجراء عمليات التحريك/الإمالة، قد تبدو الأجسام التي تعبر منطقة التصوير منحرفة . ملصق تصنيف المعدات
- ارجع إلى الملصق الإرشادي الموجود على الجانب السفلي من هذه الكاميرا للحصول على تصنيف المعدات والمعلومات الأخرى .

الملحقات القياسية

تأكد من تضمين العناصر التالية في عبوة الكاميرا.

دليل التثبيت (هذا المستد) I قطعة.	الشكل	I قطعة.
موصل RJ 45 المقاوم I كيس.	براغي ومثبتات براغي	I كيس.
للماء		

كاميرا شبكة

كاميرا شبكة

كاميرا شبكة

كاميرا شبكة

كاميرا شبكة

كاميرا شبكة

كاميرا شبكة

كاميرا شبكة

كاميرا شبكة

كاميرا شبكة

كاميرا شبكة

كاميرا شبكة

كاميرا شبكة

كاميرا شبكة

كاميرا شبكة

كاميرا شبكة

كاميرا شبكة

كاميرا شبكة

كاميرا شبكة

كاميرا شبكة

كاميرا شبكة

كاميرا شبكة

كاميرا شبكة

كاميرا شبكة

كاميرا شبكة

كاميرا شبكة

كاميرا شبكة

كاميرا شبكة

كاميرا شبكة

كاميرا شبكة

كاميرا شبكة

كاميرا شبكة

كاميرا شبكة

كاميرا شبكة

كاميرا شبكة

كاميرا شبكة

كاميرا شبكة

كاميرا شبكة

كاميرا شبكة

كاميرا شبكة

كاميرا شبكة

كاميرا شبكة

كاميرا شبكة

كاميرا شبكة

كاميرا شبكة

كاميرا شبكة

كاميرا شبكة

كاميرا شبكة

كاميرا شبكة

كاميرا شبكة

كاميرا شبكة

كاميرا شبكة

كاميرا شبكة

كاميرا شبكة

كاميرا شبكة

كاميرا شبكة

كاميرا شبكة

كاميرا شبكة

كاميرا شبكة

كاميرا شبكة

كاميرا شبكة

كاميرا شبكة

كاميرا شبكة

كاميرا شبكة

كاميرا شبكة

كاميرا شبكة

كاميرا شبكة

كاميرا شبكة

كاميرا شبكة

كاميرا شبكة

كاميرا شبكة

كاميرا شبكة

كاميرا شبكة

كاميرا شبكة

كاميرا شبكة

كاميرا شبكة

كاميرا شبكة

كاميرا شبكة

كاميرا شبكة

كاميرا شبكة

كاميرا شبكة

كاميرا شبكة

كاميرا شبكة

كاميرا شبكة

كاميرا شبكة

كاميرا شبكة

كاميرا شبكة

كاميرا شبكة

كاميرا شبكة

كاميرا شبكة

كاميرا شبكة

كاميرا شبكة

كاميرا شبكة

كاميرا شبكة

كاميرا شبكة

كاميرا شبكة

كاميرا شبكة

كاميرا شبكة

كاميرا شبكة

كاميرا شبكة

كاميرا شبكة

كاميرا شبكة

كاميرا شبكة

كاميرا شبكة

كاميرا شبكة

كاميرا شبكة

كاميرا شبكة

كاميرا شبكة

كاميرا شبكة

كاميرا شبكة

كاميرا شبكة

كاميرا شبكة

كاميرا شبكة

كاميرا شبكة

كاميرا شبكة

كاميرا شبكة

كاميرا شبكة

كاميرا شبكة

كاميرا شبكة

كاميرا شبكة

كاميرا شبكة

كاميرا شبكة

كاميرا شبكة

كاميرا شبكة

كاميرا شبكة

كاميرا شبكة

كاميرا شبكة

كاميرا شبكة

كاميرا شبكة

اعداد الشبكة

قبل بدء التوصيل، افصل طاقة الأجهزة المراد توصيلها.

استخدم 3 مسامير (PA4) لتثبيت الكاميرا في السقف أو الحائط، وفقاً لمادة منطقة التركيب. في هذه الحالة، يجب عدم استخدام البراغي والمسامير الخشبية.

سعة السحب المطلوبة للبراعي الواحدة هي 196 نيوتن {44 رطلاً أو أكثر}.

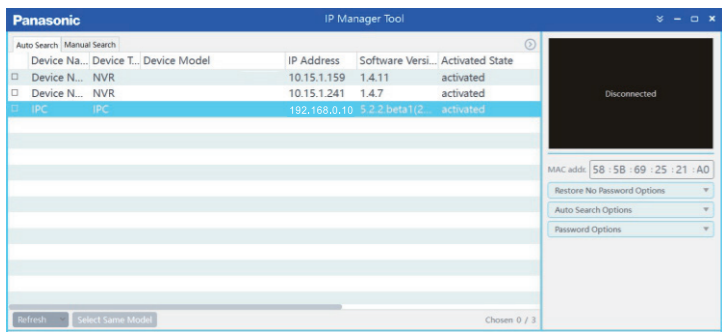
قم باعداد اعداد الكاميرا بعد إبطال برنامج جدار الحماية مؤقتًا. بمجرد اكتمال اعداد الكاميرا، عد إلى الحالة الأصلية.

اتصل بمسؤول الشبكة أو مزود خدمة الإنترنت للحصول على معلومات حول اعداد إعدادات الشبكة.

1. احصل على أداة مدير أي بي باناسونيك من المورد الخاص بك وقم بتثبيتها على جهاز الكمبيوتر الخاص بك.
2. انقر نقرًا مزدوجًا فوق رمز أداة مدير أي بي باناسونيك لتشغيلها.

سيتم عرض عنوان IP/طرز الكاميرا المكتشفة تلقائيًا.

انقر فوق الجهاز الذي تم البحث عنه ومن ثم سيتم عرض عنوان MAC الخاص به على اليد اليمنى.



3. حدد الكاميرا التي تريد اعدادها، وانقر عليها نقرًا مزدوجًا.

حدد الكاميرا التي تحمل نفس عنوان MAC المطبوع على الكاميرا التي تريد تهيئتها. انقر مرتين فوق معلومات الكاميرا لفتح مستعرض ويب لتوصيل الكاميرا.

بعد قراءة بيان الخصوصية، حدد وانقر فوق "مقرء بالفعل". اتبع التوجيهات لتفعيل الكاميرا.

4. عندما يتم عرض نافذة تنشيط الجهاز، أدخل اسم المستخدم و " كلمة المرور " و " تأكيد كلمة المرور " اتباع التعليمات المعروضة على الشاشة.

بعد الانتهاء من إعدادات التنشيط، سيتم إعادة توصيل الكاميرا تلقائيًا وسيتم عرض نافذة تسجيل الدخول. أدخل اسم المستخدم وكلمة المرور المسجلين.

اسم المستخدم الافتراضي هو "admin".

قم بتعيين أسئلة واجابات الأمان حسب الحاجة. من المهم جدًا بالنسبة لك تعيينها.

يمكنك إعادة تعيين كلمة المرور الخاصة بك من خلال هذه الأسئلة والإجابات. يرجى تذكر هذه الإجابات.

5. اتبع التوجيهات لتنزيل المكون الإضافي وتثبيتها إذا طلب منك ذلك على الشاشة.

6. عندما يتم عرض الفيديو المباشر للكاميرا، يكون الوصول إلى الشبكة قد اكتمل.

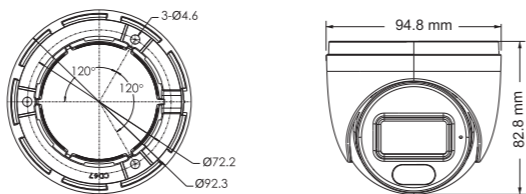


لتنزيل أدوات الإعداد ودليل التشغيل، يرجى استخدام رمز الاستجابة السريعة.

PM-ED2NLFR-W

الإطار والأبعاد

يرجى الرجوع إلى الشكل التالي للاطلاع على معلومات الأبعاد.



قم بتأمين الكاميرا باستخدام 3 براغي (PA4) (ملحق).

الخطوة 1

افتح فتحة للكابلات في السقف أو الحائط.

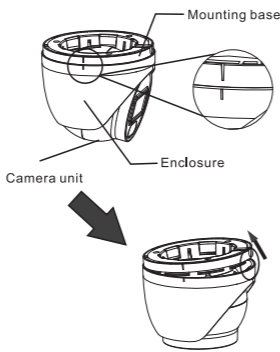
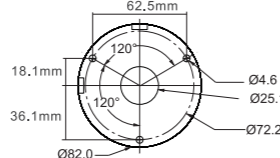
قم بإزالة القالب من العلبة الكرتونية واستخدمه لفتح ثقب في مواضع

براغي التثبيت وموضع المركز لتمرير الكابلات من خلاله.

ملاحظة:

- حدد قطر فتحة البرغي بناءً على مواصفات البرغي.

- قطر فتحة الكابلات، افتح فتحة في وسط الجزء الأساسي من الكاميرا.



الخطوة 2

قم بإزالة قاعدة التركيب.

قم بتدوير قاعدة التركيب وتأكد من محاذاة علامات قاعدة

التركيب والحاوية. ثم قم بإزالة قاعدة التركيب.

الخطوة 3

قم بتوصيل الكاميرا.

قم بتوصيل موصل RJ45 المقاوم للماء بمقبس RJ45

المقاوم للماء الخاص

بالكاميرا. (راجع الخطوتين @ و ® في "تجميع موصل

RJ45 المقاوم للماء").

الخطوة 4

قم بتوصيل الكاميرا بالسقف أو الحائط.

قم بتوصيل الكاميرا باستخدام البراغي الثلاثة (الملحق) في السقف

أو الحائط.

بعد التوصيل، ادفع الكابلات الإضافية عبر الفتحة الموجودة في

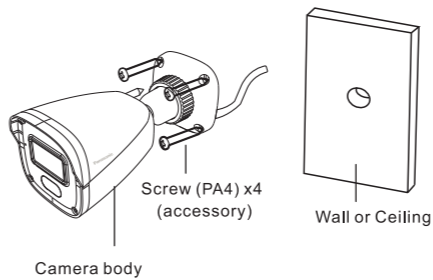
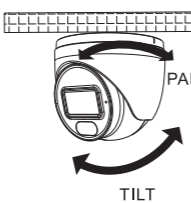
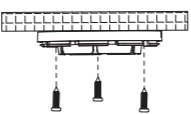
السقف أو الحائط لضبط الطول.

الخطوة 5

قم بتشغيل الطاقة وتحقق من الشاشة على الكمبيوتر.

قم بتشغيل الطاقة من جهاز PoE وتشغيل الكاميرا. تحقق من الفيديو من الكاميرا على

شاشة الكمبيوتر وارجع إلى "اعداد الشبكة" على الجانب الأيمن من هذا المستند.



الخطوة 1

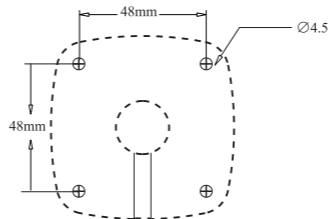
افتح فتحة للكابلات في السقف أو الحائط.

قم بإزالة القالب من العلبة الكرتونية واستخدمه لفتح ثقب في مواضع براغي التثبيت وموضع المركز لتمرير الكابلات

من خلاله.

- حدد قطر فتحة البرغي بناءً على مواصفات البرغي.

- قطر فتحة الكابلات، افتح فتحة في وسط الجزء الأساسي من الكاميرا.



الخطوة 2

قم بتوصيل الكاميرا.

قم بتوصيل موصل RJ45 المقاوم للماء بمقبس الكاميرا RJ45 المقاوم للماء. (راجع الخطوات ؟) وفي "تجميع

موصل RJ45 المقاوم للماء").

الخطوة 3

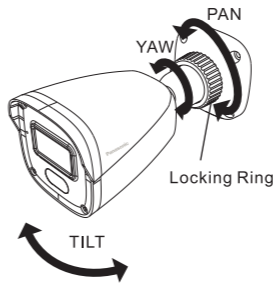
تركيب الكاميرا.

قم بتركيب حلقة القفل وتثبيت الكاميرا في السقف أو الحائط باستخدام أربعة براغي (PA4) أثناء تحريك الكاميرا وإمالتها

كما هو موضح أدناه.

ملاحظة:

بعد التوصيل، ادفع كابلات إضافية من خلال الفتحة الموجودة في السقف أو الحائط لضبط الطول.



الخطوة 5

قم بتشغيل الطاقة وتحقق من الشاشة على الكمبيوتر.

قم بتشغيل الطاقة من جهاز PoE وتشغيل الكاميرا.

تحقق من الفيديو من الكاميرا على شاشة الكمبيوتر وارجع إلى "اعداد الشبكة" على الجانب الأيمن من هذا المستند.

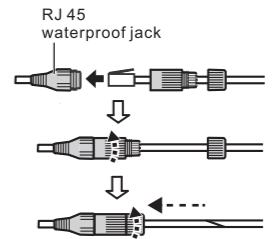
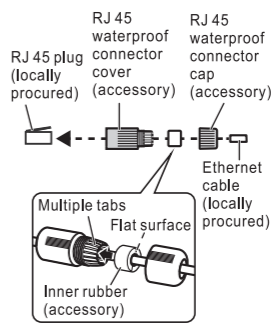
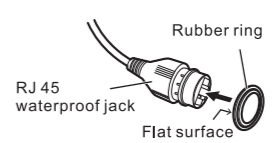
الخطوة 6

اضبط زاوية الكاميرا.

اضبط زاوية الكاميرا، قم بضبط زاوية الكاميرا عند التحقق من الفيديو على شاشة الكمبيوتر. أدر قاعدة الكاميرا إلى

PAN، أو قم بتحريك الكاميرا نفسها لضبط TILT أو YAW، كما هو موضح أعلاه.

أخيراً، أحكم ربط حلقة القفل لتأمين وضع الكاميرا.



1. قم بتوصيل الحلقة المطاطية (الملحق) بمقبس RJ

45 المقاوم للماء المتصل بالكاميرا كما هو موضح.

- قم بالتوصيل بحيث يكون السطح المسطح للحلقة المطاطية

في مواجهة مقبس RJ45 المقاوم للماء.

2. قم أولاً بتمرير كابل الإيثرنت من خلال غطاء

الموصل المقاوم للماء RJ 45 (ملحق)، ثم الحلقة

المطاطية الداخلية (ملحق) ثم غطاء الموصل المقاوم

للماء RJ45 (ملحق).

بعد ذلك، استخدم أداة متخصصة (يتم شراؤها محلياً)

لتجعيد قابس RJ45 (يتم شراؤها محلياً) في طرف

كابل الإيثرنت.

- قم بتمرير المطاط فوق الكابل بحيث يكون السطح

المحزوز في مواجهة قابس RJ45 والسطح المسطح

في مواجهة كابل الإيثرنت.

- 3. أدخل المطاط الداخلي في الطرف البعيد لغطاء

الموصل المقاوم للماء (الاتجاه الذي تكون فيه الأسنة

المتعددة مفتوحة) لتثبيته مؤقتاً داخل الأسنة المتعددة.

توضح الخطوات التالية كيفية توصيل الموصل

بالكاميرا أثناء تركيبه.

4. قم بتوصيل قابس RJ45 بمقبس RJ45 المقاوم

للماء ثم قم بتدوير غطاء الموصل المقاوم للماء

RJ45 وشده بإحكام.

5. قم بتوصيل غطاء الموصل المقاوم للماء RJ45

بغطاء الموصل المقاوم للماء RJ45 وقم بتدوير

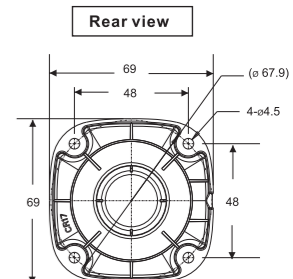
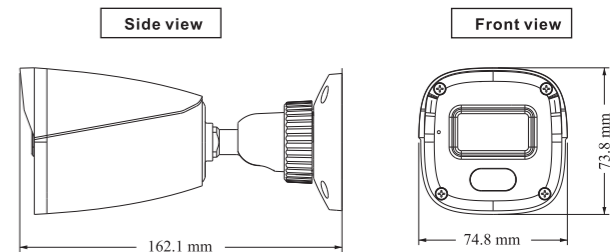
غطاء الموصل المقاوم للماء RJ45 حتى لا توجد

فجوة بينه وبين غطاء الموصل المقاوم للماء RJ45

PM-EB2NLFR-W

الإطار والأبعاد

يرجى الرجوع إلى الشكل التالي للاطلاع على معلومات الأبعاد.



تركيب الجهاز

قم بتأمين الكاميرا باستخدام 4 براغي (PA4) (ملحق).

مهم

قبل بدء التوصيل، افصل طاقة الأجهزة المراد توصيلها.

- استخدم 4 براغي (PA4) لتثبيت الكاميرا في السقف أو الحائط، وفقاً لمادة منطقة التركيب. في هذه

الحالة، يجب عدم استخدام البراغي والمسامير الخشبية.

- قدرة السحب المطلوبة للبراعي الواحدة هي 196 نيوتن {44 رطلاً أو أكثر}.