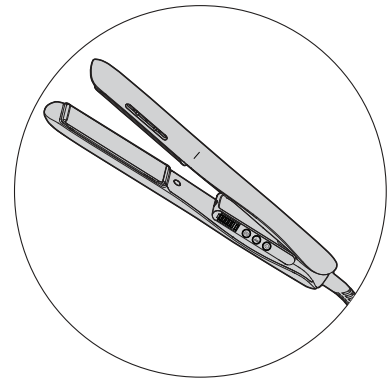


Panasonic

Operating Instructions (Household use) Straight & Curl Straightener Model No. EH-HV31

English..... 3



Operating Instructions
(Household use) Straight & Curl Straightener
Model No. EH-HV31

Contents

Safety precautions.....	4	How to use	12
Intended use	8	Ion technology	14
Parts identification	9	After use	14
About the temperature control system	10	Cleaning	14
Tips for optimal styling results	10	Troubleshooting	16
Before use	11	Specifications	16

Thank you for purchasing this Panasonic product.

Before operating this unit, please read these instructions completely and save them for future use.

Safety precautions

To reduce the risk of electric shock, injury, fire, loss of life, and damage to property, always observe the following safety precautions.

Explanation of symbols

The following symbols are used to classify and describe the level of hazard, injury, and property damage caused when the notation is disregarded and improper use is performed.



WARNING

Denotes a potential hazard that will result in serious injury or death.



CAUTION

Denotes a hazard that could result in minor injury or property damage.

The following symbols are used to classify and describe the type of instructions to be observed.



This symbol is used to alert users to a specific operating procedure that must not be performed.



This symbol is used to alert users to a specific operating procedure that must be followed in order to operate the unit safely.

The illustrations in this manual may differ from the actual item.



WARNING

► Plug and Cord



Do not use with the cord bundled.
-Doing so may cause electric shock or fire.



Do not damage the cord or plug. Do not damage, modify, or forcibly bend, pull, or twist the cord.



Also, do not place anything heavy on or pinch the cord.
-Doing so may cause burn, electric shock, or fire due to a short circuit.



Do not use when the plug or cord is damaged (small cracks, inner wires visible, etc.) or hot.
-Doing so may cause burning, electric shock, or fire due to a short circuit.



Never use the appliance if the plug fits loosely in a household outlet.
-Doing so may cause burning, electric shock, or fire due to a short circuit.



Do not connect or disconnect the plug to or from a household outlet with a wet hand.
-Doing so may cause electric shock or injury.



Do not wrap the cord tightly around the main body when storing.
-Doing so may cause breakage to the wire of the cord, or result in burning, electric shock, or fire due to a short circuit.





WARNING

Regularly clean the plug to prevent dust from accumulating.



- Failure to do so may cause fire due to insulation failure caused by humidity.
- Disconnect the plug and wipe it with a dry cloth.

Fully insert the plug.



Always ensure the appliance is operated on an electric power source matched to the rated voltage indicated on the appliance.

- Failure to do so may cause electric shock or fire.

If the supply cord is damaged, it must be replaced by the manufacturer, its service agent or similarly qualified persons in order to avoid a hazard.



- Failure to do so may cause an accident or injury.

► In case of an abnormality or malfunction

Immediately stop using the unit and remove the plug if there is an abnormality or malfunction.

- Failure to do so may cause fire, electric shock or injury.



<Abnormality or malfunction cases>

- The main unit stops occasionally or the cord or the plug is abnormally hot.
- The main unit is deformed or smells of burning.
- Immediately request inspection or repair at an authorized service center.

► This product

Do not leave the appliance unattended with the power connected or after use while the iron plate is still hot.



- Doing so may cause fire, burn, discoloration or deformation of objects nearby.

Never modify, disassemble, or repair.



- Doing so may cause ignition or injury due to abnormal operation.

Contact an authorized service center for repair.

Do not store within the reach of children or infants. Burn hazard. Keep appliance out of reach from young children, particularly during use and cool down.



- Otherwise, electric shock or injury may be caused.

Do not use in wet water, bathroom or damp places. Do not place or store the unit at places adjacent to the sink, water, or other highly humid places containing water.



- Doing so may cause an explosion or fire.

Do not use the unit with a wet hand.



- Doing so may cause electric shock or fire due to a short circuit.

Do not apply hair spray or flammable hair product to the main body or hair while using the appliance.



- Doing so may cause fire, electric shock or burn.



WARNING

Do not immerse this appliance into water. Do not use this appliance on bathing or shower.

Do not use this appliance near bathtubs, showers, basins or other vessels containing water.



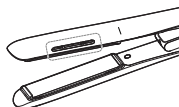
-Doing so may cause electric shock.



This symbol with prohibition sign in red on the appliance means “Do not use this appliance near water”.

Do not block or insert any foreign objects like hairpins into the ion outlets.

-Doing so may cause burn, electric shock, or fire.



For additional protection, the installation of a residual current device (RCD) having a rated residual operating current not exceeding 30 mA is advisable in the electrical circuit supplying the bathroom. Ask your installer for advice.



-Failure to do so may cause an accident or injury.

When the appliance is used in a bathroom, unplug it after use since the proximity of water presents a hazard even when the appliance is switched off.



-Failure to do so may cause an accident or injury.

This appliance is not intended for use by persons (including children) with reduced physical, sensory or mental capabilities, or lack of experience and knowledge, unless they have been given supervision or instruction concerning use of the appliance by a person responsible for their safety.



Children should be supervised to ensure that they do not play with the appliance.

-Failure to do so may cause an accident or injury.

⚠ CAUTION

► Plug and Cord

Always unplug the unit by holding the plug instead of the cord.

- ⚠ - Failure to do so may cause breakage to the wire of the cord, or result in burning, electric shock, or fire due to a short circuit.

Disconnect the plug from the household outlet after use.

- ⚠ - Failure to do so may cause electric shock or fire due to electrical leakage resulting from insulation deterioration.

► Precautions

Do not use or store the appliance while the cord is twisted.

- ⚠ - Doing so may cause the wire in the cord to break with load, and thus lead to burn, electric shock, short circuit or fire.

Do not drop or subject to shock.

- ⚠ - Failure to do so may cause electric shock or fire.

Do not use the appliance for any purpose other than the care of your own hair. (Do not use on pets, etc.)

- ⚠ - Doing so may cause burning.

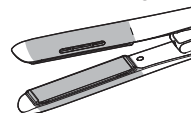
Do not use the appliance with permanent liquids applied to your hair.

- ⚠ - Doing so may cause hair or skin trouble.

- ⚠ **Do not use on the unit to infants.**
- Doing so may cause burning.

Do not let the heating part come in contact with your skin (e.g. ears, the forehead and the back of the neck).

- ⚠ - Doing so may cause burning.



- ⚠ **Do not use the appliance on the same bundle of hair for more than 2 times.**

- Doing so may cause burn or damage your hair.

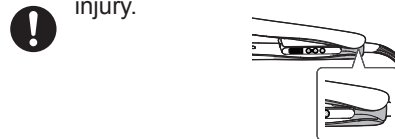
Do not touch the shaded areas when in use or right after use since they will be hot.

- Doing so may cause burn.



Hold the appliance so the fingers do not touch the shaded areas during use.

- Failure to do so may pinch the fingers and cause injury.





CAUTION

Slide the appliance down entirely through of your hair without stopping. Only use the appliance on clean, dry and tangle-free hair.



Recommended temperature for use depends on each hair type of condition. (Page 11)

-Failure to do so may cause burn or damage your hair.

Always place the appliance on a heat-resistant, stable flat surface.

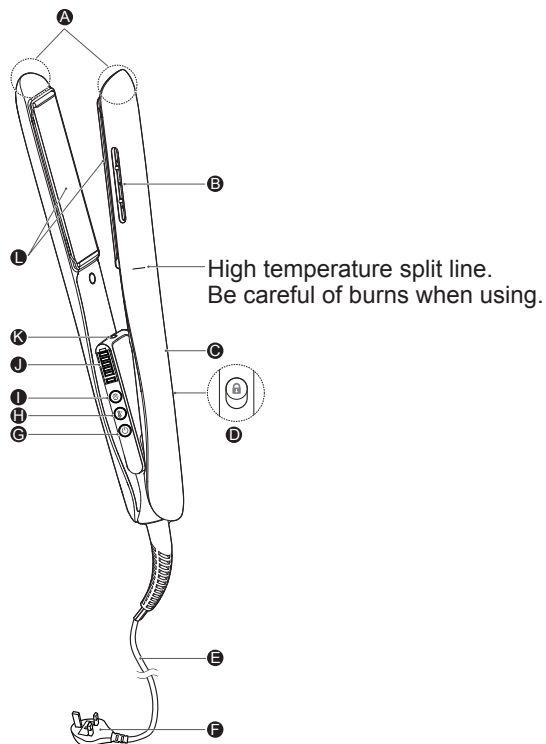


-Failure to do so may cause fire, burns or discoloration or deformation of surrounding objects.

Intended use

- Styling will hold for 1 day only. Hair will return to its normal condition after shampooing.
- Not suitable for those with extremely frizzy or curly hair.
- Some types of wigs and hair extensions may discolor or deteriorate due to the heat.
- This product should be placed away from high temperature or direct sunlight.
- The effect of ionization and hairdressing may differ from person to person.

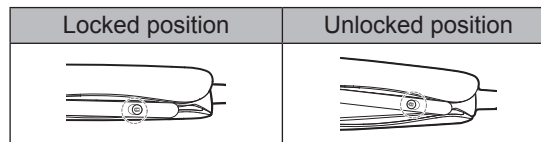
Parts identification



- A** Press plate tips
- B** Ion outlets
- C** Handle
- D** Open/close lock
- E** Cord
- F** Plug
- G** Power switch
- H** Temperature setting
- I** 185 °C express
- J** Display screen
- K** Lamp
- L** Iron plate

About open/close lock

- Slide the open/close lock to lock and unlock.
- Press and hold the open/close lock with one hand, and pinch the press plate tips with the other hand to close the iron plates and then unlock them.



► Note

- Do not force to open when locked.
This may damage the product.

* The Straight & Curl Straightener is referred to as “Straightener” for short term.

About the temperature control system

Temperature modes

- 1 185 °C express (Ⓢ)**
 - Adjusts the temperature directly to 185 °C. The indicator glows red in this mode. To exit this mode, press it again. The red indicator turns off.
- 2 Temperature setting (Ⓢ)**
 - 5-gear temperature modes
 - Switches among 130 °C, 150 °C, 170 °C, 190 °C and 210 °C.

► Note

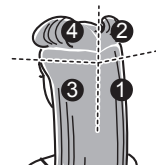
- The product restarts or recovers from a power failure with the last temperature gear just before the shutdown or power failure.

Auto power-off function

The product powers off automatically if there is no button action for 30 minutes.

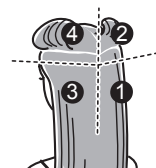
Tips for optimal styling results

- 1 Brush your hair to ensure it is lying in the same direction.**
- 2 Bundle and pin to hold your hair in the order shown in the illustration.**
 - If you have thick hair, separating the hair into more blocks will make the styling easier.
- 3 Practice with the power off.**
 - Please practice with the power off until you get used to it.



Styling order

Start styling from the bottom on the back of your head in the order of **1** to **2** [**3** to **4** as well].



- The hairdressing effect of different individuals may vary according to the degree of curl and the type of hair.

About hair-straightening products

- Do not use the straightener immediately after a home straight perm liquid is used. Doing so may damage your hair. (The straightener may be used 3-4 days after a straight perm liquid and it may also be used 3-4 days after having your hair treated at a beauty parlor.)


About dyeing products

- Dyeing places great stress on the hair. After dyeing, please wait for 2 or 3 days before using the straightener. If you use a temporary dye, wash it out and dry your hair before use.
- It takes some time after dyeing for the color to settle. In the case of the temporary dye, the dye can dirty the straightener if it is not fully washed out. Also, your hair cannot be straightened when it is wet.

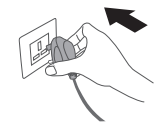
Before use

Heating the iron plate

1 Release the open/close lock.



2 Insert the plug into the household outlet.



3 Press the power switch to turn on the straightener.

- Confirm that the temperature setting lamp for 130 °C is blinking.



► Note

- Do not use the straightener if all the temperature setting lamps are blinking.

4 Set a temperature by using the temperature setting switches according to the characteristics and condition of your hair.



Indicator	Temperature	Hair type	Hair condition
○ 210	Approx. 210 °C	Wavy ↕	Less damaged ↕
○ 190	Approx. 190 °C		
○ 185	Approx. 185 °C	Straight ↕	Damaged ↕
○ 170	Approx. 170 °C		
○ 150	Approx. 150 °C		
○ 130	Approx. 130 °C		

- Confirm that the temperature setting lamp has changed.

- When the selected temperature setting lamp stops blinking (and glows), the straightener has reached the selected temperature. (Note that the time taken to reach operating temperature may vary depending on the operating environment.)

► **Note**

- A temperature level of more than 190 °C is high and may damage your hair. We recommend that you avoid continuous lengthy use of this level, and only use it if your hair is in a suitable condition.
- After switching on the straightener, it reaches the operating temperature (approx. 100 °C) after about 15 seconds.

How to use

Straightening

- 1 Hold a bundle of hair with a width of approximately 5 cm.**
 - Do not take much hair as it may be difficult to straighten your hair.



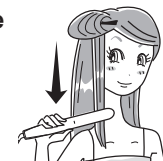
- 2 Clamp the bundle of hair with the press plate facing inwards.**

- Clamp the bundle of hair in the center of the iron plate.



- 3 With the hair clamped, move the straightener straight toward the hair ends.**

- Move the straightener slowly (at a speed slower than ordinary brushing).
- If you find the hair hard to straighten, slide the straightener while holding the press plate tips.
- After straightening, style your hair using hair cream, wax, etc.



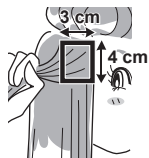
Curling

<For inward curls>

- 1 Hold a bundle of hair with a width of approximately 3 cm.**
 - Do not take much hair as it may be difficult to style your hair.

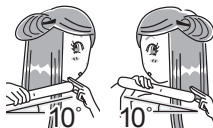


- Hold a bundle of hair in a square approximately 3 cm in width and 4 cm in length.



2 Tilt the main body 10° and clamp the bundle of hair.

- Clamp the bundle of hair in the center of the iron plate.
- Clamp the hair just above the point at which you want to make curls.
- Tilt the main body 10° towards the back-of-the-head.



3 After clamping a bundle of hair, rotate the main body through an angle amounting to slightly more than a half-rotation (180°).

- Rotate the main body with both hands.
- Rotate the main body inwards.



- After the half-rotation, ensure that the hair tips protrude towards the back-of-the-head.



<For outward curls>

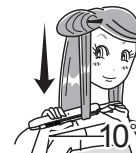
Rotate the main body outwards.

- The only difference is the direction in which you rotate the main body. Otherwise, follow the steps for inward curls.



4 Slide it perfectly straight.

- Move the straightener slowly (at a speed slower than ordinary brushing).



Recommended speeds (from scalp to hair ends)

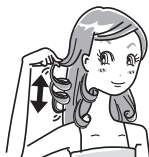
Semi-long	Approx. 4 - 5 sec.
Long	Approx. 7 - 8 sec.

- For a more defined curl, make a full rotation (360°) of the main body and slide it towards the hair ends.
- For an effective curl, move the straightener slowly at a same speed while clamping a small bundle of hair.

- Grip the root of an already created curl with your hand. Then move it up and down. It will give you a more defined curl.

Do not detangle the finished curls until the hair cools down.

- After curling, style your hair using hair cream, wax, etc.



Ion technology

Ions are particles generated by the combination of negatively charged oxygen atoms and moisture in the air. An odor may be smelt when the product is working. This odor is harmless to health.

► Notice

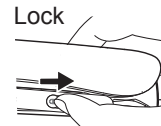
The effect on the hair differs from person to person. It may be hard to achieve the effect of ions on the following people.

- Having original curl hair
- Having hair to be furled easily
- Having wonderful and tidy hair
- Having hair straightening perm no more than 3-4 months
- Having short hair

Curly hair	Furled easily hair

After use

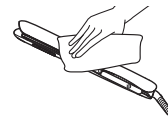
- 1 Remove the plug from the household outlet.
- 2 Shut the iron plate and lock the open/close lock.



Cleaning

Clean the straightener after it has cooled and with the plug removed from the household outlet.

- Do not touch the main body until it has cooled down.
- To clean the appliance, use a cloth that has been soaked in soap and water and well wrung out.



- Do not use substances such as alcohol, nail polish remover or detergent (hand soap).

Doing so may crack or discolor the surface of the straightener, even cause a malfunction.

- Storing the appliance with make up or hair care products still adhered may result in degradation in the plastic and discoloration or cracking, which may in turn prevent the appliance from working properly.

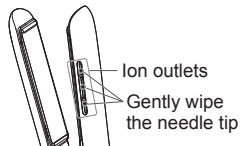


At least once every half a year

Ion outlets

To output sufficient ions

1. Clean it with commercially available cotton swabs.
2. Target the cotton swab at the tip of the ion needle, and then gently rotate the cotton swab two or three times.



► Notes

Baby cotton swabs are recommended.

Troubleshooting

Problem	Possible cause	Action
Noise is heard from the ion outlets.	Dust, styling products, etc. are adhered to the ion outlets.	Clean the ion outlets to remove any adherents.
All temperature setting lamps keep blinking.		Immediately stop using and consult an authorized service center.

If the problems still cannot be solved, contact a service center authorized by Panasonic.

Specifications

Product name	Straight & Curl Straightener
Product model	EH-HV31
Power source/ Power consumption	110 - 240 V ~ 44 W 50 - 60 Hz
Iron temperature	Approx. 130 °C to 210 °C

This product is intended for household use only.

Manufacturer	Panasonic Corporation 1006 Kadoma Osaka Japan
*Importer	Panasonic Marketing Middle East & Africa FZE Jebel Ali Dubai United Arab Emirates

*For GSO Member Countries

اكتشاف الأعطال وإصلاحها

المشكلة	السبب المحتمل	الإجراء
تُسمع ضوضاء من منافذ الأيونات.	يلتصق الغبار ومنتجات التنظيف وما إلى ذلك بمنافذ الأيونات.	نظّف منافذ الأيونات لإزالة أي مواد ملتصقة.
تستمر جميع لمبات ضبط درجة الحرارة في الوميض.		توقف فوراً عن الاستخدام واستشر مركز خدمة معتمد.

إذا ظلت المشكلات غير قابلة للحل، فاتصل بمركز خدمة معتمد من باناسونيك.

المواصفات

اسم المنتج	مكواة فرد الشعر الناعم والمجعد
موديل المنتج	EH-HV31
مصدر الطاقة/استهلاك الطاقة	110 - 240 فولت 44 وات 50 - 60 هرتز
درجة حرارة المكواة	حوالي من 130 درجة مئوية إلى 210 درجة مئوية

هذا المنتج مخصص للاستخدام المنزلي فقط.

المصنع	شركة باناسونيك 1006 كادوما أوساكا اليابان
*المستورد	باناسونيك الشرق الأوسط وأفريقيا للتسويق م.م.ح جبل علي دبي الإمارات العربية المتحدة

*الدول الأعضاء بهيئة التقييس بدول مجلس التعاون الخليجي



• لا تستخدم مواد مثل الكحول أو مزيج طلاء الأظافر أو المنظفات (صابون اليدين).

قد يؤدي فعل ذلك إلى تشقق سطح مكواة فرد الشعر أو تغيير لونه، أو حتى التسبب في حدوث عطل.

• قد يؤدي تخزين الجهاز مع مستحضرات التجميل أو منتجات العناية بالشعر الملتصقة به إلى تدهور البلاستيك وتغيير اللون أو التشقق، مما قد يؤدي بدوره إلى منع الجهاز من العمل بشكل صحيح.



على الأقل مرة واحدة كل نصف عام

منافذ الأيونات

لإخراج الأيونات الكافية

١. نظفها باستخدام أعواد القطن المتوفرة تجارياً.

٢. قم بتوجيه عود القطن إلى طرف إبرة الأيونات، ثم قم بتدوير قطعة القطن بلطف مرتين أو ثلاث مرات.

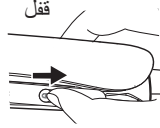


ملاحظة

يوصى باستخدام أعواد القطن المخصصة للأطفال.

بعد الاستخدام

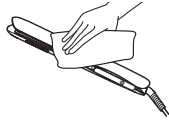
- 1 قم بإزالة القابض من منفذ التيار الكهربائي.
- 2 أغلق لوح المكواة وأغلق قفل الفتح/الإغلاق.



التنظيف

تنظف مكواة فرد الشعر بعد أن تبرد وبعد إزالة القابض من منفذ التيار الكهربائي.

- لا تلمس الجسم الرئيسي حتى يبرد.
- لتنظيف الجهاز، استخدم قطعة قماش مبللة بالماء والصابون ومعصورة جيداً.



- امسك جذر تجعيد الشعر الذي تم إنشاؤه بالفعل بيدك. ثم حركه لأعلى ولأسفل. سيمنحك تجعيداً أكثر تحديداً. لا تفك تجعيدات الشعر المنتهية حتى يبرد الشعر.
- بعد تجعيد الشعر، صفقه باستخدام كريم الشعر أو الشمع وما إلى ذلك.

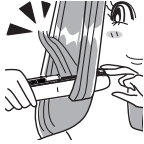
تكنولوجيا الأيونات

الأيونات هي جزيئات يتم إنتاجها عن طريق اتحاد ذرات الأكسجين المشحونة سلباً والرطوبة في الهواء. من الممكن شم رائحة أثناء عمل المنتج. هذه الرائحة غير ضارة بالصحة.

ملاحظة

- يختلف التأثير على الشعر من شخص لآخر. قد يكون من الصعب تحقيق تأثير الأيونات على الأشخاص التاليين.
- الذين لديهم شعر مجعد في الأصل.
- الذين لديهم شعر قابل للالتفاف بسهولة.
- الذين لديهم شعر رائع ومهندم.
- الذين لديهم شعر معالج فرد دائم منذ ما لا يزيد عن 3-4 أشهر.
- الذين لديهم شعر قصير.

الشعر المجعد	الشعر المجعد بسهولة

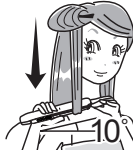


- بعد نصف الدوران، تأكد من أن أطراف الشعر تبرز نحو مؤخرة الرأس.

<للتجديدات الخارجية>



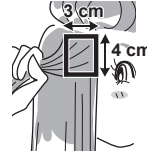
- قم بتدوير الجسم الرئيسي للخارج.
- الفرق الوحيد هو الاتجاه الذي تدبر فيه الجسم الرئيسي.
- بخلاف ذلك، اتبع الخطوات الخاصة بالتجديدات الداخلية.



- مررها بشكل مستقيم تماماً.
- حرك مكواة فرد الشعر ببطء (بسرعة أبطأ من الفرشاة العادية).

السرعات الموصى بها (من فروة الرأس إلى أطراف الشعر)	شبه طويلة
حوالي 4 - 5 ثواني.	طويلة
حوالي 7 - 8 ثواني.	

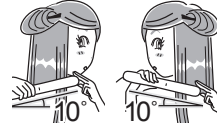
- للحصول على تجديدات أكثر تحديداً، قم بعمل دورة كاملة (360 درجة) للجسم الرئيسي وحركه باتجاه أطراف الشعر.
- للحصول على تجديد فعال، حرك مكواة فرد الشعر ببطء بنفس السرعة أثناء تثبيت خصلة صغيرة من الشعر.



- امسك خصلة من الشعر في مربع يبلغ عرضه حوالي 3 سم وطوله 4 سم.

قم بإمالة الجسم الرئيسي بزاوية 10 درجات ثم قم بتثبيت خصلة الشعر.

- تبتت خصلة الشعر في منتصف لوح المكواة.
- تبتت الشعر فوق النقطة التي تريد عمل تجديدات فيها.
- قم بإمالة الجسم الرئيسي بمقدار 10 درجات نحو مؤخرة الرأس.



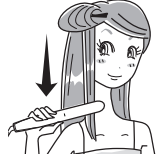
بعد تثبيت خصلة من الشعر، قم بتدوير الجسم الرئيسي بزاوية تعادل أكثر قليلاً من نصف دورة (180 درجة).

- قم بتدوير الجسم الرئيسي بكلتا يديك.
- قم بتدوير الجسم الرئيسي للداخل.





- تثبت خصلة الشعر بحيث يكون لوح الضغط متجهاً للداخل.
- تثبت خصلة الشعر في منتصف لوح المكواة.



- والشعر مُثَبَّت، حرك مكواة فرد الشعر بشكل مستقيم نحو أطراف الشعر.
- حرك مكواة فرد الشعر ببطء (بسرعة أبطأ من الفرشاة العادية).

- إذا وجدت أن الشعر صعب فرد، مرر مكواة فرد الشعر مع الإمساك بطرفي لوح الضغط.
- بعد فرد الشعر، صففه باستخدام كريم الشعر أو الشمع وما إلى ذلك.

تجعيد الشعر

<للتجعيدات الداخلية>



- امسك خصلة من الشعر بعرض 3 سم تقريباً.
- لا تأخذ كمية كبيرة من الشعر لأنه قد يكون من الصعب تصفيف شعرك.

- عندما تتوقف لمبة ضبط درجة الحرارة المحددة عن الوميض (وتضيء)، فهذا يعني أن مكواة فرد الشعر قد وصلت إلى درجة الحرارة المحددة. (يرجى ملاحظة أن الوقت المستغرق للوصول إلى درجة حرارة التشغيل قد يختلف حسب بيئة التشغيل.)

ملاحظة

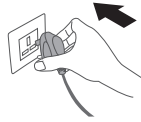
- إن مستوى درجة الحرارة الذي يزيد عن 190 درجة مئوية يعد مرتفعاً وقد يؤدي إلى تلف شعرك.
- ننصحك بتجنب الاستخدام المتواصل لفترة طويلة لهذا المستوى، واستخدامه فقط إذا كان شعرك في حالة مناسبة.
- بعد تشغيل مكواة فرد الشعر، ستصل إلى درجة حرارة التشغيل (حوالي 100 درجة مئوية) بعد حوالي 15 ثانية.

كيفية الاستخدام

فرد الشعر



- امسك خصلة من الشعر بعرض 5 سم تقريباً.
- لا تأخذ كمية كبيرة من الشعر لأنه قد يكون من الصعب فرد شعرك.



أدخل القابس في منفذ التيار الكهربائي.



اضغط على زر التشغيل لتشغيل مكواة فرد الشعر.

• تأكد من أن لمبة إعداد درجة الحرارة لـ 130 درجة مئوية تومض.

ملاحظة

• لا تستخدم مكواة فرد الشعر إذا كانت جميع لمبات ضبط درجة الحرارة تومض.



اضبط درجة الحرارة باستخدام مفاتيح ضبط درجة الحرارة وفقاً لخصائص وحالة شعرك.

المؤشر	درجة الحرارة	نوع الشعر	حالة الشعر
○ 210	حوالي 210 درجة مئوية	موج ↑ أملس	أقل تضرراً ↑ متضرر
○ 190	حوالي 190 درجة مئوية		
○ 185	حوالي 185 درجة مئوية		
○ 170	حوالي 170 درجة مئوية		
○ 150	حوالي 150 درجة مئوية		
○ 130	حوالي 130 درجة مئوية		

• تأكد من أن لمبة ضبط درجة الحرارة قد تغيرت.

معلومات عن منتجات فرد الشعر

- لا تستخدم مكواة فرد الشعر مباشرة بعد استخدام سائل فرد الشعر المنزلي. قد يؤدي فعل ذلك إلى إتلاف شعرك. (يمكن استخدام مكواة فرد الشعر بعد مرور 3-4 أيام من استخدام سائل فرد الشعر، ويمكن أيضاً استخدامها بعد مرور 3-4 أيام من معالجة شعرك في صالون التجميل.)

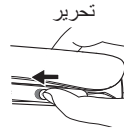
معلومات حول منتجات الصبغ

- تسبب الصبغة إجهاداً كبيراً للشعر. بعد الصبغ، يرجى الانتظار لمدة يومين أو ثلاثة أيام قبل استخدام مكواة فرد الشعر. إذا كنت تستخدم صبغة مؤقتة، اغسلها وجفف شعرك قبل الاستخدام.
- يستغرق الأمر بعض الوقت بعد الصبغ حتى يستقر اللون. في حالة الصبغة المؤقتة، يمكن للصبغة أن تلتصق بمكواة فرد الشعر إذا لم يتم غسلها بالكامل. بالإضافة إلى ذلك، لا يمكن فرد شعرك عندما يكون مبللاً.

قبل الاستعمال

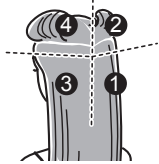
تسخين لوح المكواة

1 حرر قفل الفتح/الإغلاق.



نصائح للحصول على أفضل نتائج للتصفيف

مشط شعرك للتأكد من أنه منسدل في نفس الاتجاه.



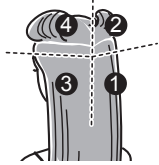
اربط شعرك وثبته بالترتيب الموضح في الصورة.

• إذا كان شعرك كثيفاً، فإن تقسيم الشعر إلى خصل أكثر سيجعل تصفيفه أسهل.

تدرب أثناء إيقاف التشغيل.

• يرجى التدرب أثناء إيقاف التشغيل حتى تعتاد عليه.

ترتيب التصفيف



ابدأ بالتصفيف من أسفل مؤخرة رأسك بالترتيب من 1 إلى 2 [من 3 إلى 4 أيضاً].

• قد يختلف تأثير تصفيف الشعر لدى الأفراد المختلفين وفقاً لدرجة تموج ونوع الشعر.

معلومات عن نظام التحكم بدرجة الحرارة

وضع درجة الحرارة

185 درجة مئوية سريع (Ⓢ)

• يضبط درجة الحرارة مباشرة على 185 درجة مئوية. يضيء المؤشر باللون الأحمر في هذا الوضع.
للخروج من هذا الوضع، اضغط عليه مرة أخرى. سينطفئ المؤشر الأحمر.

إعداد درجة الحرارة (Ⓢ)

• وضع درجة الحرارة بخمس سرعات

يبدل بين 130 درجة مئوية، و150 درجة مئوية، و170 درجة مئوية، و190 درجة مئوية، و210 درجة مئوية.

ملاحظة

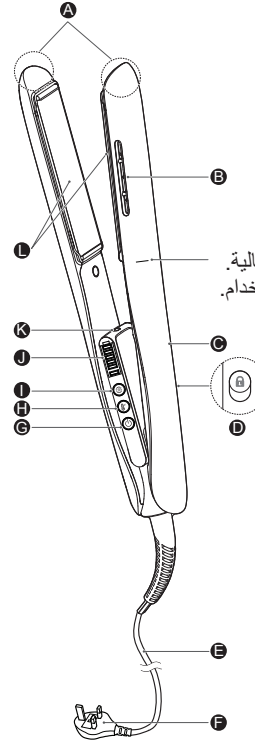
• يقوم المنتج بإعادة التشغيل أو التعافي من انقطاع التيار الكهربائي عند درجة الحرارة الأخيرة قبل إيقاف التشغيل أو انقطاع التيار الكهربائي.

وظيفة إيقاف التشغيل التلقائي

سيتم إيقاف تشغيل المنتج تلقائياً في حالة عدم الضغط على أي زر لمدة 30 دقيقة.

- Ⓒ مفتاح الطاقة
- ⒣ إعداد درجة الحرارة
- Ⓘ 185 درجة مئوية سريع
- Ⓝ شاشة العرض
- Ⓚ مصباح
- Ⓛ لوح المكواة

- Ⓐ طرفي لوح الضغط
- Ⓑ منافذ الأيونات
- Ⓓ مقبض
- Ⓓ فتح/إغلاق القفل
- Ⓔ الكابل
- Ⓕ القابض



خط تقسيم درجة الحرارة العالية.
احذر من الحروق عند الاستخدام.

معلومات عن قفل الفتح/الإغلاق

- حرك قفل الفتح/الإغلاق للإغلاق والفتح.
- اضغط مع الاستمرار على قفل الفتح/الإغلاق بيد واحدة، ثم اضغط على طرفي لوح الضغط باليد الأخرى لإغلاق لوحتي المكواة ثم فتحهما.

وضعية مفتوح	وضعية مقفل

ملاحظة

- لا تحاول فتح الجهاز بالقوة عندما يكون مغلقاً.
- فقد يؤدي هذا إلى تلف المنتج.

* يشار إلى مكواة فرد الشعر الناعم والمجدد باسم "مكواة فرد الشعر" للاختصار.

الإستخدام المقصود

- التصفيف سيدوم لمدة يوم واحد فقط. سيعود الشعر إلى حالته الطبيعية بعد غسله بالشامبو.
- الجهاز غير مناسب لأصحاب الشعر المجعد أو المتموج للغاية.
- قد يتغير لون بعض أنواع الشعر المستعار أو وصلات الشعر أو يتدهور بسبب الحرارة.
- يجب وضع هذا المنتج بعيداً عن درجات الحرارة العالية وأشعة الشمس المباشرة.
- قد يختلف تأثير التآين وتصفيف الشعر من شخص لآخر.

تنبيه

مرر الجهاز لأسفل بالكامل عبر شعرك دون توقف. استخدم الجهاز فقط على شعر نظيف وجاف وخالي من التشابك. تعتمد درجة الحرارة الموصى بها للاستخدام على كل نوع من أنواع الشعر. (صفحة 22)

- عدم الامتثال لذلك قد يؤدي ذلك إلى حرق شعرك أو إتلافه.

ضع الجهاز دائماً على سطح مستوي ثابت ومقاوم للحرارة.

- عدم الامتثال لذلك قد يؤدي إلى نشوب حريق أو الحرق أو تغيير اللون أو تشوه الأشياء القريبة.

تنبيه



القابيس والكابيل

افصل الجهاز دائماً عن طريق الإمساك بالقابيس بدلاً من السلك.

- عدم الامتثال لذلك قد يؤدي إلى تلف في سلك الكابيل أو التسبب في حروق أو صدمة كهربائية أو نشوب حريق بسبب ماس كهربائي.

افصل القابيس من منفذ التيار الكهربائي بعد الاستخدام.

- وعدم القيام بذلك قد يؤدي إلى صدمة كهربائية أو نشوب حريق بسبب التسرب الكهربائي الناجم عن تدهور العزل.

الاحتياطات

لا تستخدم أو تخزن الجهاز والكابيل ملتوي.

- فقد يؤدي فعل ذلك إلى تعرض السلك الموجود في الكابيل للانقطاع مع الحمل، وبالتالي يؤدي إلى الحروق أو الصدمات الكهربائية أو ماس كهربائي أو نشوب حريق.

تجنب إسقاط المنتج أو تعريضه للصدمات.

- عدم الامتثال لذلك قد يؤدي إلى حدوث ماس كهربائي أو نشوب حريق.

لا تستخدم الجهاز لأي غرض آخر غير العناية بشعرك.

(لا تستخدمه على الحيوانات الأليفة وما إلى ذلك)

- فقد يؤدي فعل ذلك إلى حدوث حروق.

لا تستخدم الجهاز مع السوائل الدائمة المستخدمة على شعرك.

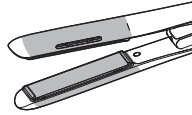
- فقد يؤدي فعل ذلك إلى حدوث مشكلة في الشعر أو الجلد.

لا تستخدم الجهاز على الرضع.

- فقد يؤدي فعل ذلك إلى حدوث حروق.

لا تدع جزء التسخين يتلامس مع جلدك (مثل الأذنين والجبهة والجزء الخلفي من الرقبة).

- فقد يؤدي فعل ذلك إلى حدوث حروق.

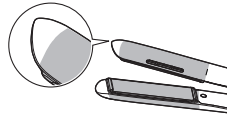


لا تستخدم الجهاز على نفس خصلة الشعر أكثر من مرتين.

- فقد يؤدي فعل ذلك إلى حرق شعرك أو إتلافه.

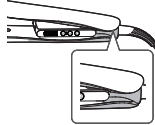
لا تلمس المناطق المظلمة أثناء الاستخدام أو بعد الاستخدام مباشرة لأنها ستكون ساخنة.

- فقد يؤدي فعل ذلك إلى حدوث حروق.



امسك الجهاز بحيث لا تلمس أصابعك المناطق المظلمة أثناء الاستخدام.

- عدم الامتثال لذلك قد يؤدي إلى تعرض الأصابع للقرص والتسبب في الإصابة.



للحصول على حماية إضافية، يُنصح بتركيب قاطع دائرة التيار المتبقي ذو تيار تشغيل متبقي مُقدر لا يتجاوز 30 مللي أمبير في الدائرة الكهربائية التي تمد الحمام بالطاقة. اطلب النصائح من عامل التثبيت الخاص بك.



- عدم القيام بذلك قد يؤدي إلى حادث أو إصابة.

عند استخدام الجهاز في الحمام، افصله عن التيار الكهربائي بعد الاستخدام، لأن قربه من الماء يشكل خطراً حتى عندما يكون الجهاز مغلقاً.



- عدم القيام بذلك قد يؤدي إلى حادث أو إصابة.

الجهاز غير مصمم للاستخدام من قبل الأشخاص (بما في ذلك الأطفال) ذوي القدرات البدنية أو الحسية أو العقلية الضعيفة أو قلبي الخبرة والمعرفة، إلا في ظل الإشراف عليهم أو إعطائهم تعليمات استخدام الجهاز من قِبل فردٍ مسؤول عن سلامتهم.



وينبغي الإشراف على الأطفال لضمان عدم العبث بالجهاز. - عدم القيام بذلك قد يؤدي إلى حادث أو إصابة.

تحذير

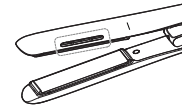
لا تغمر هذا الجهاز في الماء.
لا تستخدم هذا الجهاز أثناء الاستحمام أو في الدُش.
لا تستخدم هذا الجهاز بالقرب من أحواض الاستحمام أو الدش أو الأحواض أو الأوعية الأخرى التي تحتوي على الماء.
- فقد يؤدي فعل ذلك إلى حدوث صدمة كهربائية.



هذا الرمز ذو علامة ممنوع باللون الأحمر على الجهاز يعني "لا تستخدم هذا الجهاز بالقرب من الماء".

لا تقم بسد منافذ الأيونات أو إدخال أي أجسام غريبة فيها مثل دبابيس الشعر.

- فقد يؤدي فعل ذلك إلى حدوث حروق أو صدمة كهربائية أو نشوب حريق.



تحذير !

تنظف القابيس بشكل مستمر لمنع تراكم الغبار.
- عدم الالتزام بذلك قد يؤدي إلى نشوب حريق بسبب ضعف العزل الناجم عن الرطوبة.
افصل القابيس وامسحها بقطعة قماش جافة.

أدخل القابيس بالكامل.
تأكد دائماً من تشغيل الجهاز من مصدر تيار كهربائي متوافق مع الجهد الكهربائي المحدد على الجهاز.
- عدم الامتثال لذلك قد يؤدي إلى حدوث ماس كهربائي أو نشوب حريق.

إذا كان كابل الإمداد بالطاقة تالف، فيجب استبداله من قبل المصنع، أو وكيل الخدمة أو فني مؤهل لتجنب أي مخاطر.
- عدم القيام بذلك قد يؤدي إلى حادث أو إصابة.

◀ في حالة حدوث خلل أو عطل
إذا ظهر أي خلل أو عطل، توقف بشكل فوري عن استخدام الجهاز وافصل القابيس.

- عدم القيام بذلك قد يؤدي إلى نشوب حريق أو صدمة كهربائية أو إصابة.

>الحالات الشاذة وحالات العطل<

- توقف الجسم الرئيسي بشكل عارض أو سخونة الكابل أو قابس الطاقة بشكل غير طبيعي.
- تشوه الجسم الرئيسي أو ظهور رائحة حريق.
- عليك طلب الفحص أو الصيانة على الفور من خلال مركز الخدمة معتمد.

◀ هذا المنتج

لا تترك الجهاز دون مراقبة أثناء توصيله بالطاقة أو بعد الاستخدام بينما لا تزال لوح المكواة ساخن.

-فقد يؤدي فعل ذلك إلى نشوب حريق أو الحرق أو تغيير لون أو تشوه الأشياء القريبة.

لا تعطل، أو تفك أو تصلح المكواة.

-فقد يؤدي فعل ذلك إلى صدور شرارة أو الإصابة نتيجة التشغيل غير الطبيعي للمنتج.

اتصل بمركز خدمة معتمد لإجراء الإصلاحات.

قم بتخزينه بعيداً عن متناول الأطفال والمواليد. خطر الاحتراق.

قم بإبقاء الجهاز بعيداً عن متناول الأطفال الصغار، خاصة أثناء الاستخدام والتبريد.

-وإلا فقد يتسبب ذلك في حدوث صدمة كهربائية أو حدوث إصابة.

لا تستخدمه في الماء الرطب أو الحمام أو الأماكن الرطبة. لا تضع أو تخزن الجهاز في أماكن مجاورة للحوض أو الماء أو الأماكن الأخرى ذات الرطوبة العالية التي تحتوي على الماء.

-فقد يؤدي فعل ذلك إلى التسبب بانفجار أو نشوب حريق.

لا تستخدم الجهاز بيدين مبتلئين.

-فقد يؤدي فعل ذلك إلى التسبب بحادث ماس كهربائي أو نشوب حريق بسبب قصر الدائرة.

لا تضع مثبت الشعر أو منتجات الشعر القابلة للاشتعال على الجسم الرئيسي أو الشعر أثناء استخدام الجهاز.

-فقد يؤدي فعل ذلك إلى نشوب حريق أو صدمة كهربائية أو الاحتراق.

احتياطات السلامة

للحد من مخاطر التعرض للصدمة الكهربائية والإصابة والحرق والوفاة وتلف الممتلكات، يُرجى اتباع احتياطات السلامة التالية دائماً.

تفسير الرموز

تُستخدم الرموز التالية لتصنيف وتوضيح مستوى الخطر والإصابة وتلف الممتلكات الناتج في حالة تجاهل الملاحظات واستخدام الجهاز بشكل غير صحيح.

تحذير ! يشير إلى خطورة محتملة يمكن أن تؤدي إلى إصابة بالغة أو الوفاة.

تنبيه ! يشير إلى خطر يمكن أن يؤدي إلى إصابة طفيفة أو تلف في الممتلكات.

تُستخدم الرموز التالية لتصنيف وتوضيح نوع التعليمات المطلوب مراعاتها.

⊘ يُستخدم هذا الرمز لتنبيه المستخدم إلى إجراء تشغيلي معين يجب عدم القيام به.

! يُستخدم هذا الرمز لتنبيه المستخدم إلى إجراء تشغيلي معين يجب اتباعه من أجل تشغيل الوحدة بأمان.

قد تختلف الرسومات التوضيحية في هذا الدليل عن المنتج الفعلي.

تحذير

القابس والكابل

لا تستخدم الجهاز والكابل مربوط.

- فقد يؤدي ذلك إلى صدمة كهربائية أو حريق.



لا تتلف الكابل أو القابس.

لا تتلف أو تعدل أو تثني أو تسحب أو تعقد الكابل.

أيضاً، لا تضع أي شيء ثقيل على الكابل أو تضغط عليه.

- يُرجى عدم القيام بذلك فقد يؤدي إلى حروق، أو صدمة كهربائية، أو حريق بسبب ماس كهربائي.

لا تستخدم المنتج عندما يكون القابس أو الكابل تالفاً (شقوق صغيرة، أسلاك داخلية مرئية، وما إلى ذلك) أو ساخناً.

- يُرجى عدم القيام بذلك فقد يؤدي إلى حروق، أو صدمة كهربائية، أو حريق بسبب ماس كهربائي.

لا تستخدم الجهاز إذا كان القابس غير محكم التثبيت في منفذ التيار الكهربائي.

- يُرجى عدم القيام بذلك فقد يؤدي إلى حروق، أو صدمة كهربائية، أو حريق بسبب ماس كهربائي.

لا تقم بتوصيل أو فصل القابس من مقبس الحائط بيد مبللة.

- فقد يؤدي ذلك إلى حدوث صدمة كهربائية أو إصابة.

لا تلف الكابل بإحكام حول الجهاز عند تخزينه.

- فقد يؤدي ذلك إلى تلف في موصل الكابل أو

التسبب في حروق أو صدمة كهربائية أو حريق

بسبب ماس كهربائي.



Panasonic

تعليمات التشغيل

(المنزلي) مكواة فرد الشعر الناعم والمجدد

رقم الطراز EH-HV31

المحتويات

21.....	كيفية الاستخدام	29.....	احتياطات السلامة
19.....	تكنولوجيا الأيونات	25.....	الاستخدام المقصود
19.....	بعد الاستخدام	24.....	تعريف الأجزاء
19.....	التنظيف	23.....	معلومات عن نظام التحكم بدرجة الحرارة
17.....	اكتشاف الأعطال وإصلاحها	23.....	نصائح للحصول على أفضل نتائج للتصفيف
17.....	المواصفات	22.....	قبل الاستعمال

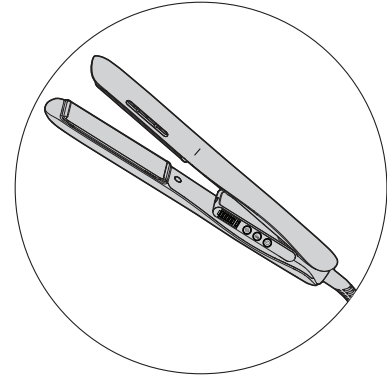
نشكرك على شراء هذا المنتج من Panasonic. قبل تشغيل هذه الوحدة، الرجاء قراءة هذه التعليمات بالكامل وحفظها للاطلاع عليها في المستقبل.

Panasonic

Operating Instructions (Household use) Straight & Curl Straightener Model No. EH-HV31

30.....عربي

Panasonic Corporation
<https://www.panasonic.com>
© Panasonic Corporation 2024



© EN, AR

Printed in China
EH9700HV311422 S1024-0