

Operating Instructions/
Bedienungsanleitung/
Manuel d'utilisation/
Instrucciones de
funcionamiento

INTERCHANGEABLE LENS FOR
DIGITAL CAMERA
WECHSELOBJEKTIV FÜR
DIGITAL-KAMERA
OBJECTIF INTERCHANGEABLE
POUR APPAREIL PHOTO NUMÉRIQUE
ÓPTICA INTERCAMBIABLE
PARA CÁMARA DIGITAL

Model No./Model Nr./Modèle/Modelo N.

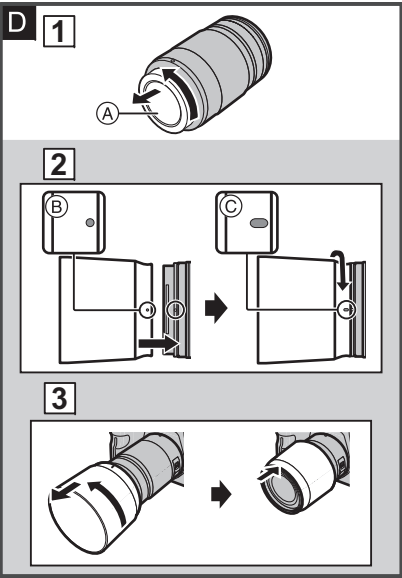
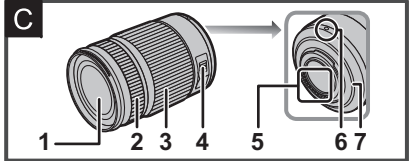
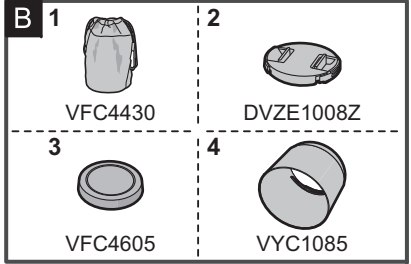
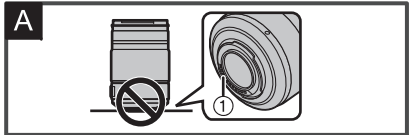
H-HSA35100

DVQX1201ZC
F0117KD2089



Manufactured by: Panasonic Corporation
Kadoma, Osaka, Japan
Importer for Europe: Panasonic Marketing
Europe GmbH
Panasonic Testing Centre
Winsbergiring 15, 22525
Hamburg, Germany

Panasonic Corporation
Web Site: http://www.panasonic.com
© Panasonic Corporation 2017



ENGLISH

Please read these instructions carefully before using this
product, and save this manual for future use.

-If you see this symbol-

Disposal of Old Equipment
Only for European Union and countries with
recycling systems
This symbol on the products, packaging, and/
or accompanying documents means that used
electrical and electronic products must not be
mixed with general household waste.

with your national legislation.
By disposing of them correctly, you will help to save
valuable resources and prevent any potential negative
effects on human health and the environment.

Information for Your Safety

Keep the unit as far away as possible from electromagnetic
equipment (such as microwave ovens, TVs, video games,
radio transmitters, high-voltage lines etc.).

The lens can be used with a digital camera compatible with
the lens mount standard for the "Micro Four Thirds™ System".

Precautions

Lens Care
The dust and splash resistant of the lens will not
prevent the entry of dust or water droplets
completely. Take the following precautions to
provide satisfactory dust and splash resistant
performance.

To prevent dust and other particles from accumulating
on or entering the lens, attach the lens rear cap when
the lens is not in use.
To protect the lens contact points, do not place the
lens with its mount surface facing down. In addition, do
not allow the lens contact points to become dirty.
About Condensation (Fogging of the Lens)
Condensation occurs when there are differences in
temperature and humidity as described below.

Supplied Accessories

- 1 Lens Pouch
2 Lens Cap
3 Lens Rear Cap
4 Lens Hood

Names and Functions of Components

- 1 Lens surface
2 Focus ring
3 Zoom ring
4 [O.I.S.] switch
5 Contact points
6 Lens fitting mark
7 Lens mount rubber

Note
If you zoom after focusing, focusing errors may occur.
After zooming, please perform the focusing again.

Attaching/Detaching the Lens

For information on how to attach and remove the lens,
refer to the operating instructions for your digital camera.
Before attaching or detaching the lens, check that
the digital camera is turned off.

Attaching Filters
Vignetting may occur if using 2 or more filters at the same time.
It is possible to attach the lens cap with the filter already attached.

Attaching the Lens Hood (Supplied Accessory)

Align the mark on the lens hood with the mark on the tip of the lens.
Rotate the lens hood in the direction of the
arrow until it clicks and then align the mark
on the lens hood with the mark on
the tip of the lens.

Temporarily Storing the Lens Hood
Turn the lens hood in the direction of the
arrow to detach it.
Reverse the lens hood and then attach it in
the same way as shown previously.

Cautions for Use

Take care not to drop or knock the lens. Also take care
not to put a lot of pressure on the lens.
Take care not to drop the bag that you inserted the lens
in as it may strongly shock the lens.

When using pesticides and other volatile substances
around the camera make sure that they do not get
onto the lens.
If such substances get onto the lens they can damage
the exterior case or cause the paint to peel.
Do not point the lens at the sun or other strong light
sources.

Informationen für Ihre Sicherheit

Halten Sie das Gerät so weit wie möglich von Geräten
und Einrichtungen fern, die elektromagnetische
Felder erzeugen (wie Mikrowellengeräte,
Fernsehergeräte, Videospiegelgeräte, Funksender,
Hochspannungsleitungen usw.).

Do not use while directly touching the lens at low
temperatures for a long period of time.
In cold places (environments below 0 °C (32 °F), such
as ski slopes), prolonged direct contact with the metal
parts of the lens may cause skin injury.

Troubleshooting

A sound is heard when the camera is turned on or off.
A sound is heard from the lens when taking a picture
of a bright subject such as when outdoors.

Specifications

Table with 2 columns: Specification Name and Value. Includes focal length, aperture, magnification, lens construction, and overall length.

DEUTSCH

Bitte lesen Sie diese Anleitung vor der Inbetriebnahme
dieses Produkts aufmerksam durch, und bewahren Sie
dieses Handbuch für spätere Bezugnahme griffbereit auf.

-Bedeutung des nachstehend abgebildeten Symbols-
Entsorgung von Altgeräten
Nur für die Europäische Union und Länder mit
Recyclingsystemen

Dieses Symbol, auf den Produkten, der
Verpackung und/oder den Begleitdokumenten,
bedeutet, dass gebrauchte elektrische und
elektronische Produkte nicht in den allgemeinen
Hausmüll gegeben werden dürfen.

Informationen für Ihre Sicherheit

Halten Sie das Gerät so weit wie möglich von Geräten
und Einrichtungen fern, die elektromagnetische
Felder erzeugen (wie Mikrowellengeräte,
Fernsehergeräte, Videospiegelgeräte, Funksender,
Hochspannungsleitungen usw.).

Vermeidung von Störungen

Die staub- und spritzwassergeschützte Konstruktion des
Objektivs verhindert nicht das Eindringen von
Staub oder Wassertropfen.

Beiliegendes Zubehör

- 1 Objektivbeutel
2 Objektivdeckel
3 Hinterer Objektivdeckel
4 Gegenlichtblende

Bezeichnungen und Funktionen der
einzelnen Kamerateile

- 1 Lininsenfläche
2 Schärfenring
3 Zoomring
4 [O.I.S.]-Schalter
5 Kontaktpunkt
6 Markierung zum Ansetzen des Objektivs
7 Objektivfassungsgummi

Hinweis
Wenn Sie nach dem Fokussieren den Zoom verwenden,
kann es zu Fokussierungsproblemen kommen.

Objektiv ansetzen/abnehmen

Informationen zum Aufsetzen und Abnehmen des
Objektivs finden Sie in der Bedienungsanleitung Ihrer
Digital-Kamera.

Filter aufsetzen

Ein Vignettierungseffekt kann auftreten, wenn 2 oder
mehr Filter gleichzeitig verwendet werden.

Gegenlichtblende aufsetzen (Mitgeliefertes
Zubehör) (Siehe Abbildung 2)

- 1 Richten Sie die Markierung an der
Gegenlichtblende mit der Markierung am
Rand des Objektivs aus.
2 Drehen Sie die Gegenlichtblende in
Pfeilrichtung, bis sie einrastet, und richten
Sie die Markierung an der
Gegenlichtblende mit der Markierung am
Rand des Objektivs aus.

Gegenlichtblende auf dem Objektiv
aufbewahren (Siehe Abbildung 3)

- 1 Drehen Sie die Gegenlichtblende in
Pfeilrichtung, um sie zu entfernen.
2 Drehen Sie die Gegenlichtblende um und
setzen Sie sie wie oben beschrieben wieder auf.

Hinweis
Wenn Sie bei aufgesetzter Gegenlichtblende
Aufnahmen mit Blitz machen, kann der untere Teil des
Bildes dunkel erscheinen (Vignettierungseffekt/
Randabschattung).

Vorsichtsmaßnahmen

Achten Sie darauf, das Objektiv nicht fallen zu lassen
und keinen starken Stößen auszusetzen. Üben Sie
keinesfalls zu starken Druck auf das Objektiv aus.

Wenn in der Umgebung der Kamera Pestizide oder
andere flüchtige Substanzen verwendet werden,
müssen Sie dafür sorgen, dass diese Stoffe nicht in
Kontakt mit der Objektivoberfläche kommen.

Falls solche Substanzen auf das Objektiv gelangen,
könnten sie zur Beschädigung des Objektivs oder zum
Abblättern der Farbe führen.
Richten Sie das Objektiv nicht gegen die Sonne oder
andere starke Lichtquellen.
Das Objektiv könnte zu viel Licht aufnehmen, was zu
Bränden oder Fehlfunktionen führen kann.

Nicht verwenden, während das Objektiv bei niedrigen
Temperaturen über längere Zeiträume direkt berührt wird.
In kalten Umgebungen (unter 0 °C wie Skispisten) kann
ein längeres Berühren mit den Metallteilen des Objektivs
zu Hautverletzungen führen.

Fehlerbehebung

Beim Ein- und Ausschalten ist ein Geräusch zu hören.
Vom Objektiv wird beim Aufnehmen eines Bildes von
einem hellen Objekt, wie im Freien, ein Geräusch erzeugt.

Spezifikationen

Table with 2 columns: Specification Name and Value. Includes Brennweite, Blende, Objektivaufbau, and Max. Durchmesser.

