



Model No.
رقم الطراز
شماره مدل

MC-CJ919
MC-CJ917
MC-CJ915
MC-CJ913
MC-CJ911

Operating Instructions Vacuum Cleaner

ENGLISH

مكسنة كهربائية إرشادات التشغيل

العربية

جاروبرقی دستور العمل استفاده از دستگاه

فارسی



Before using the appliance, please observe these basic precautions.
WARNING: To reduce the risk of fire, electric shock, or injury

- This appliance is not intended for use by persons (including children) with reduced physical, sensory or mental capabilities, or lack of experience and knowledge, unless they have been given supervision or instruction concerning use of the appliance by a person responsible for their safety.
- Children should be supervised to ensure that they do not play with the appliance.
- Do not use the appliance if the power cord or plug is damaged or faulty.
- If the power cord is damaged, it must be replaced by the manufacturer, its service agent or similarly qualified persons in order to avoid a hazard.
- Unplug from the socket outlet when not in use and before cleaning the appliance or undertaking maintenance operations.
- Turn off the appliance before removing the plug. Do not pull on the power cord, always pull on the plug body itself.
- Hold the plug, when rewinding the power cord.
- Do not handle plug or appliance with wet hands.
- Do not use wet filter after wash, make sure they are completely dry to avoid damaging the cleaner.
- Do not vacuum flammable or combustible substances, neither use in areas where they may be present.
- Do not vacuum hot ash, embers or large and sharp objects.
- Do not vacuum water or other liquids.
- Keep the appliance away from heat sources such as radiators, fires, direct sunlight, etc.
- This appliance is fitted with a thermal cut-out device which automatically turns off the cleaner to prevent overheating of the motor. When this happens, disconnect the cleaner from the socket outlet and check the dust compartment and filters as they may be full or clogged with fine dust. Check for any other obstructions in the hose or tube. After removing the obstruction, leave the cleaner to cool down until the thermal cut-out resets after approximately 60 minutes.



قبل استخدام الجهاز، يرجى مراعاة هذه الاحتياطات الأساسية.
تحذير: لتقليل خطر نشوب حريق أو التعرض لصدمة كهربائية أو حدوث إصابة

- لا تستخدم مرشح مبلل بعد غسله، وتأكد من أنه جاف تماماً لتجنب تلف المكنسة.
- تجنب استخدام المكنسة لشطف المواد الملتهبة أو القابلة للاشتعال، ولا تستخدم المكنسة في أماكن تواجد مثل هذه المواد.
- تجنب استخدام المكنسة لشطف الرماد الساخن أو الجمر أو الأشياء الحادة أو كبيرة الحجم.
- تجنب استخدام المكنسة لشطف الماء أو سوائل أخرى.
- احتفظ بالجهاز بعيداً عن مصادر الحرارة مثل مصادر الإشعاع والنيرون وضوء الشمس المباشر، الخ.
- هذا المنتج مزود بجهاز فصل حراري يقوم بإيقاف تشغيل المكنسة تلقائياً لتجنب ارتفاع درجة حرارة المحرك أكثر من اللازم. عند حدوث ذلك، افصل المكنسة من منفذ المقبس وافحص علبة الغبار والمرشحات فقد تكون ممتلئة أو مسدودة بالغبار الناعم. كذلك افحص بحثاً عن أية عوائق أخرى في الخرطوم أو الأنبوب. وبعد ازالة العائق، اترك المكنسة لتبرد حتى يقوم جهاز الفصل الحراري بإعادة الضبط بعد ٦٠ دقيقة تقريباً.
- هذا الجهاز غير مخصص للاستخدام من قبل الأشخاص (بما في ذلك الأطفال) من ذوي القدرات الجسدية أو الحسية أو العقلية المحدودة، أو من تنقصهم الخبرة والمعرفة، ما لم يتم الإشراف عليهم أو تقديم الإرشاد لهم بخصوص استخدام الجهاز وذلك بمعرفة شخص مسؤول عن سلامتهم.
- ينبغي الإشراف على الأطفال لضمان عدم عبثهم بالجهاز.
- لا تستخدم الجهاز في حالة تلف سلك التيار الكهربائي أو القابس أو وجود عيب به.
- في حالة تلف سلك التيار الكهربائي، يجب استبداله بواسطة جهة التصنيع أو وكيل الخدمة التابع لها أو بواسطة اشخاص ذوي تأهيل مماثل لتجنب المخاطر.
- انزع القابس من منفذ المقبس في حالة عدم الاستخدام وقيل تنظيف الجهاز أو اجراء عمليات الصيانة.
- قم بإيقاف تشغيل الجهاز قبل نزع القابس. لا تجذبه من سلك التيار الكهربائي، بل احرص دوماً على سحب القابس نفسه.
- امسك القابس عند لف سلك التيار الكهربائي.
- لا تمسك القابس أو الجهاز عندما تكون يدك مبتلتين.



قبل از استفاده از جاروبرقی، لطفاً این موارد احتیاطی اولیه را در نظر داشته باشید.
هشدار: برای کاهش خطر آتش سوزی، برق گرفتگی یا آسیب دیدگی

- بعد از شستن فیلترها، آنها را در حالی که مرطوب هستند مورد استفاده قرار ندهید، برای جلوگیری از آسیب زدن به جاروبرقی، مطمئن شوید که فیلترها کاملاً خشک شده اند.
- مواد قابل اشتعال و قابل انفجار را جارو نکنید، و جاروبرقی را در محیط هایی که این مواد موجود است استفاده نکنید.
- خاکستر داغ، خاکستر ذغال نیمه گداخته یا اشیاء بزرگ و نوک تیز را جارو نکنید.
- آب و سایر مایعات را جارو نکنید.
- جاروبرقی را از منابع حرارتی از قبیل رادیاتورها، آتش، نور مستقیم خورشید دور نگه دارید.
- این جاروبرقی مجهز به حسگر حرارتی است که برای جلوگیری از گرم شدن بیش از حد موتور، جاروبرقی را بطور خودکار خاموش می کند. هنگام خاموش شدن خودکار دستگاه، جاروبرقی را از پریز برق بکشید، بخش جمع آوری گرد و خاک و فیلترها را بررسی کنید چون ممکن است پر یا مسدود شده باشند ممکن است شی ایی لوله یا مجرا را مسدود نموده باشد. بعد از بیرون آوردن شیء، اجازه دهید جاروبرقی خنک شود، سپس حسگر حرارتی تقریباً بعد از ٦٠ دقیقه مجدداً تنظیم می شود.
- این دستگاه برای استفاده اشخاص (از جمله کودکان) دارای مشکلات جسمی، ضعف های حسی یا عقلی یا فقدان تجربه و دانش کافی طراحی نشده است مگر اینکه تحت نظارت، مورد استفاده قرار گرفته یا دستورالعمل های استفاده از آن توسط اشخاص مسئول ایمنی ارائه شده باشد.
- برای اطمینان از اینکه کودکان با دستگاه بازی نکنند، باید روی آنها نظارت داشته باشید.
- اگر سیم برق یا دوشاخه آسیب دیده یا معیوب هستند، از دستگاه استفاده نکنید.
- اگر سیم برق آسیب دیده باشد، برای جلوگیری از خطر، باید توسط سازنده دستگاه، نماینده خدمات یا اشخاص با کفایت تعویض شود.
- قبل از تمیز کردن دستگاه، هنگام عدم استفاده از دستگاه و یا زمان هایی که دستگاه در مکانی خاص نگهداری می شود، دوشاخه را از پریز برق بکشید.
- قبل از کشیدن دوشاخه، دستگاه را خاموش کنید. سیم برق را نکشید، همیشه دوشاخه را از پریز بکشید.
- هنگام جمع کردن سیم برق، دوشاخه را نگه دارید.
- با دستان خیس به دوشاخه یا جاروبرقی دست نزنید.

CAUTIONS

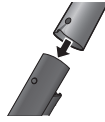
- The plug must be removed from the socket outlet before cleaning or maintaining the appliance.
- DO NOT use hot air or hot surface to dry the filter. Dry it at room temperature for approximately 24 hours.
- IMPORTANT: Before re-installing the washable filter, make sure it is completely dry to avoid damaging the appliance.
- DO NOT use the telescopic wand or the extension wand when using the blower operation. Wand will get hot.

First, assemble the parts together.

Parts are set surely so as not to come off.

- MC-CJ919 ●MC-CJ917 ●MC-CJ915

Connect the edge of the hose and the upper end of the telescopic wand by inserting one into the other and twisting together. Attach the floor nozzle to the other end while aligning the raised section with the hole. (When removing them, push the tab down while pulling on the telescopic wand.)



- MC-CJ913 ●MC-CJ911

Insert the hose unit into the upper end of the telescopic wand or the extension wand, and the floor nozzle to the other end.

Alternative nozzles

- **Crevice nozzle:** For narrow gaps, etc.
- **Dusting brush:** For furniture, venetian blinds, etc.

Extension wand

- MC-CJ911
- Connect the two extension wands by inserting one into the other and twisting together.

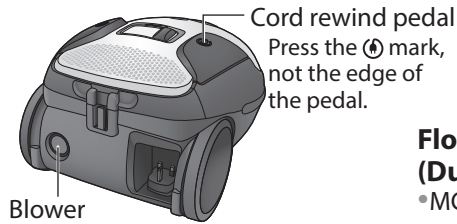
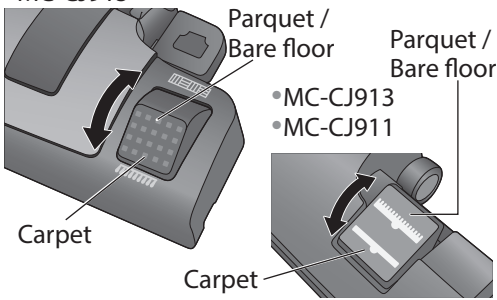
Telescopic wand

- MC-CJ919
 - MC-CJ917
 - MC-CJ915
 - MC-CJ913
- Length may be adjusted.

2 Adjust the nozzle

to suit the floor

- MC-CJ919
- MC-CJ917
- MC-CJ915

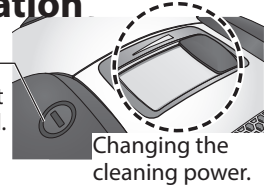


- Floor nozzle (Durable 2-step nozzle)**
 - MC-CJ911
 - MC-CJ913
- Floor nozzle (3D EZ Nozzle)**
 - MC-CJ919
 - MC-CJ917
 - MC-CJ915

1 Start operation

Press

Press the mark, not the edge of the pedal.



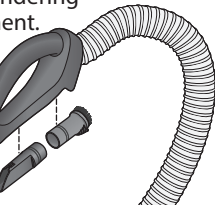
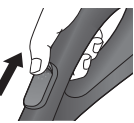
Changing the cleaning power.



To increase or decrease the power, slide the variable power control.

Suction regulator

Use when strong suction causes the nozzle to stick to the floor, hindering movement.



Hose

Variable Power control

Plug

Dust cover

Cloth dust bag (in body)

Dust indicator

ON/OFF Switch pedal

Power cord

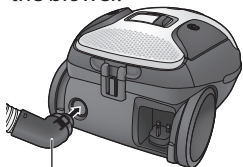
Turn the power control to the highest setting and lift the nozzle off the floor. If the dust indicator turns red, the cloth dust bag is full and requires replacing the cloth dust bag.

How to use Blower

For locations where the nozzle will not enter, connect the hose to the blower and blow the dust out.

Step 1

Turn off the appliance, release the connection pipe from hose inlet. Connect the hose to the blower.



Connection pipe

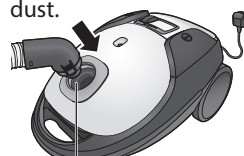
Step 2

Turn on the appliance and blow the dust out.



Step 3

Turn off the appliance, connect the connection pipe to the hose inlet. After this, turn on the appliance and clean the dust.

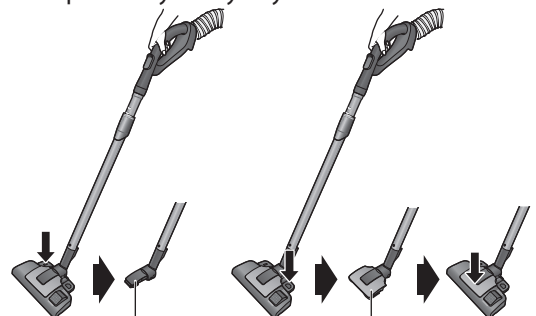


Hose inlet

How to use 3D EZ Nozzle

(MC-CJ919)(MC-CJ917)(MC-CJ915)

Remove the floor nozzle by pressing the release pedal and you can use EZ Crevice or EZ Upholstery easily anytime.



EZ Crevice
For narrow gaps, etc.

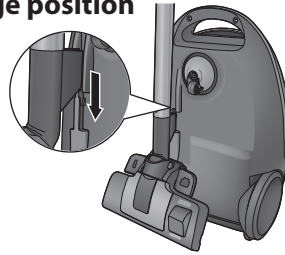
EZ Upholstery
For sofa, etc.

Storing

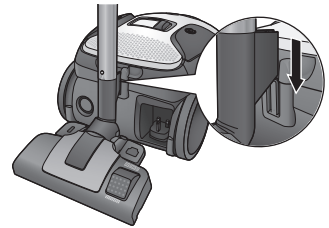
Please perform the following before storing.

- Turn off the power.
- Rewind the power cord.
(Hold the plug to ensure the power cord does not jump.)
- Store the supplied nozzles.

Storage position



Park position



Replacing the cloth dust bag

Please replace the cloth dust bag in the following cases:

- When the indicator turns red. (Turn the power control to the highest setting and lift the nozzle off the floor.)
- Suction power has dropped.



Caring for your cleaner

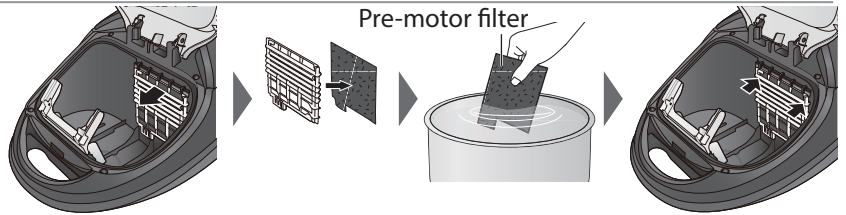
If suction power does not return after removing dust...

Check for blockages in hose, telescopic wand, and nozzles. Clean the pre-motor filter.

Cleaning pre-motor filter

Remove the cloth dust bag first.

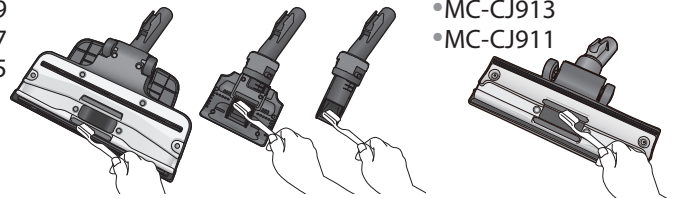
- Remove the pre-motor filter and tap to release dust.
- Gently wash with water and dry in shade if dust is not easily removed.
- Return the pre-motor filter to its original position.



Cleaning nozzle

- Using an old toothbrush or similar tool, clean any dust or lint from the brush.
- Do not wash with water.

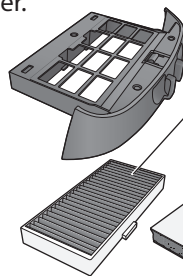
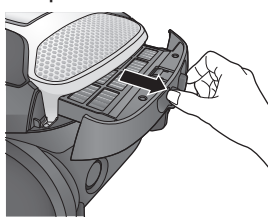
- MC-CJ919
- MC-CJ917
- MC-CJ915



- MC-CJ913
- MC-CJ911

After one year has passed...

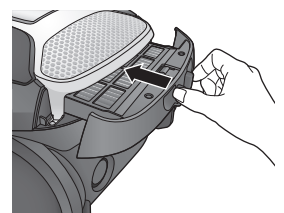
- Replace the Exhaust filter.



Exhaust filter (HEPA filter)
● MC-CJ919
● MC-CJ917
● MC-CJ915

Exhaust filter (Anti-Bacteria filter)
● MC-CJ913
● MC-CJ911

- To close



Attention

- Do not use detergent or any other cleaning liquids.
- Do not wash the pre-motor filter in a washing machine or dry it with a dryer or other source of hot air.
- Attach the pre-motor filter correctly (to avoid damaging motor).

Trouble Shooting

Please check the following first if you have any problems. If your problem is still not solved, consult your local retailer.

'It won't switch on!'

- ➔ Check that the plug is connected firmly and the socket outlet is working normally.
(If a thermal cut-out device has activated, please wait approx. 60 minutes until it has reset)
- ➔ If the product still does not work, please take it to an authorized service centre for repair.

'The power cord is difficult to pull out/won't come out!'

- ➔ Please don't compel to pull out the power cord, then rewind and pull out repeatedly while pressing the cord rewind pedal.

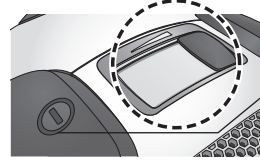
'The power cord won't go back in!'

- ➔ Please pull out the power cord for about 2-3m long, then rewind the power cord again, while holding the plug.

تنبيهات

- يجب نزع القابس من منفذ المقبس قبل تنظيف الجهاز أو صيانته.
- تجنب استخدام الهواء الساخن أو سطح ساخن لتجفيف المرشحات. بل اتركها تجف في درجة حرارة الغرفة لمدة ٢٤ ساعة تقريباً.
- هام: قبل إعادة تركيب المرشحات القابلة للغسل، تأكد من أنها قد جفت تماماً لتجنب تلف الجهاز.
- لا تستخدم العمود المتداخل عند استخدام مروحة الطرد. سيصبح العمود ساخناً.

ابدأ التشغيل



اضغط على علامة 1 وليس على حافة الدواسة.

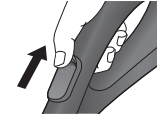
تغيير قوة التنظيف.

لزيادة أو تقليل القوة، اسحب مفتاح التحكم المتغير بالطاقة.



منظم الشفط

استخدمه إذا تسبب الشفط القوي في التصاق الفوهة بالأرضية، مما يعيق الحركة.



العمود المتداخل

MC-CJ919 •
MC-CJ917 •
MC-CJ915 •
MC-CJ913

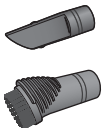
يمكن ضبط الطول.

عمودي الإطالة

MC-CJ911 •
صل عمودي الإطالة عن طريق ادخال أحدهما بالآخر ولقهما معاً.

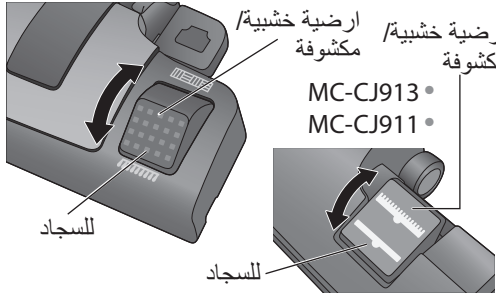
فوهات بديلة

فوهة الشقوق:
للفتححات الضيقة، إلخ.
فرشاة إزالة الأتربة:
للأثاث وستائر النوافذ، إلخ.



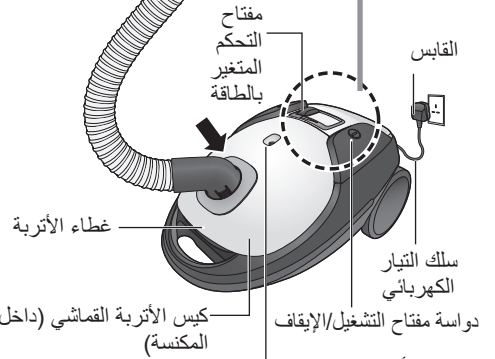
اضبط الفوهة

لتناسب مع الأرضية
MC-CJ919 •
MC-CJ917 •
MC-CJ915 •



MC-CJ913 •
MC-CJ911 •

الخرطوم



قم بتدوير مفتاح التحكم في الطاقة إلى أعلى وضع، ثم ارفع الفوهة من على الأرضية.

إذا تحول مؤشر الأتربة إلى اللون الأحمر، فهذا يدل على امتلاء كيس الأتربة القماشى وضرورة استبداله.

فوهة الأرضية

(فوهة متينة بمرحلتين)

MC-CJ911 • MC-CJ913 •

فوهة الأرضية

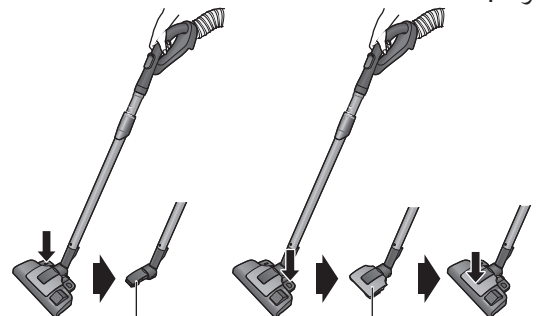
(3D EZ Nozzle)

MC-CJ919 •
MC-CJ917 •
MC-CJ915 •

كيفية استخدام الفوهة 3D EZ Nozzle

(MC-CJ915)(MC-CJ917)(MC-CJ919)

قم بإخراج فوهة الأرضية بضغط دواسة التحرير ويمكن استخدام النوع EZ Crevice أو EZ Upholstery في أي وقت.



للفتححات الضيقة، إلخ.

للأريكة، إلخ.

كيفية استخدام مروحة الطرد

للمكان التي يتعذر وصول الفوهة إليها، قم بتوصيل الخرطوم بمروحة الطرد، وقم بنفخ الأتربة.

الخطوة ٣

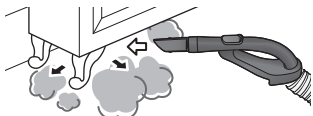
أطفي الجهاز وصل انبوب التوصيل إلى فتحة الخرطوم. بعد ذلك قم بتشغيل الجهاز وإزالة الأتربة.



فتحة الخرطوم

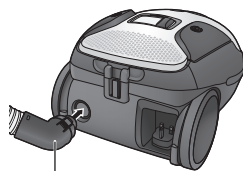
الخطوة ٢

قم بتشغيل الجهاز وانفخ الأتربة.



الخطوة ١

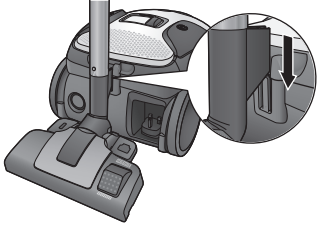
أطفي الجهاز وقم بإخراج انبوب التوصيل من فتحة الخرطوم. صل الخرطوم بمروحة الطرد.



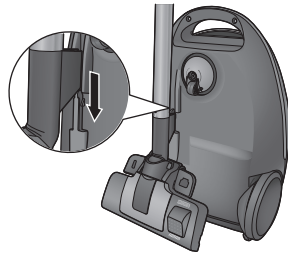
انبوب التوصيل

التخزين

وضع الوقوف



وضع التخزين



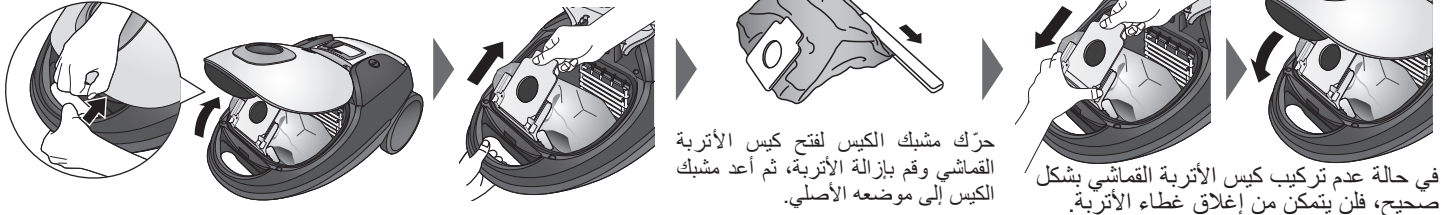
يرجى القيام بما يلي قبل التخزين.

- قم بإيقاف تشغيل التيار الكهربائي.
- قم بلف سلك التيار الكهربائي.
- (أمسك القابس للتأكد من عدم انفلات سلك التيار الكهربائي).
- قم بتخزين الفوهات المرفقة.

استبدال كيس الأتربة القماشي

يرجى استبدال كيس الأتربة القماشي في الحالات التالية:

- عندما يتحول المؤشر إلى اللون الأحمر. (قم بتدوير مفتاح التحكم في الطاقة إلى الوضعية الأعلى، ثم ارفع الفوهة من على الأرضية).
- إذا انخفضت قوة الشفط.



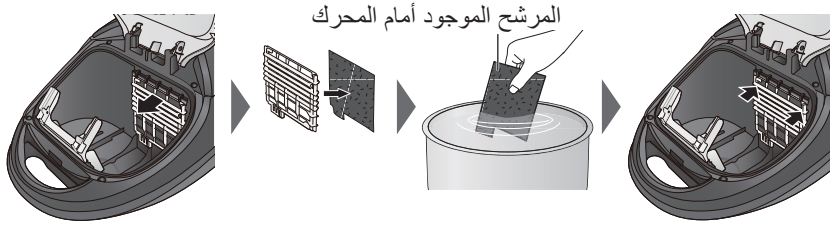
حرك مشبك الكيس لفتح كيس الأتربة القماشي وقم بإزالة الأتربة، ثم أعد مشبك الكيس إلى موضعه الأصلي.

في حالة عدم تركيب كيس الأتربة القماشي بشكل صحيح، فلن يتمكن من إغلاق غطاء الأتربة.

العناية بالمكنسة

إذا لم تعد قوة الشفط كما كانت بعد إزالة الأتربة...

افحص بحثاً عن وجود انسداد في الخرطوم والعمود المتداخل والفوهات. وقم بتنظيف المرشح الموجود أمام المحرك.

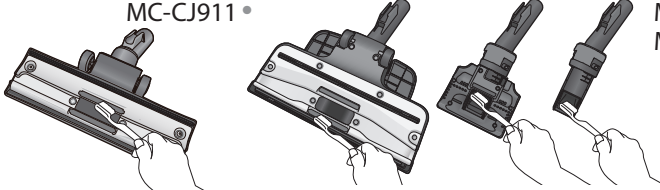


المرشح الموجود أمام المحرك

- قم بإزالة كيس الأتربة القماشي أولاً.
- قم بإزالة المرشح الموجود أمام المحرك وانزع سداده لإزالة الأتربة.
- اغسله برفق بالماء واتركه يجف في الظل إذا لم تتمكن من إزالة الأتربة بسهولة.
- أعد المرشح الموجود أمام المحرك إلى مكانه الأصلي.

تنظيف المرشح الموجود أمام المحرك

MC-CJ913 •
MC-CJ911 •



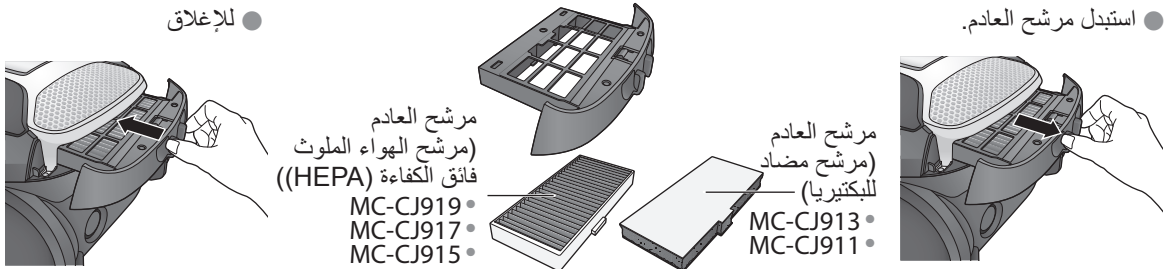
MC-CJ919 •
MC-CJ917 •
MC-CJ915 •

- يمكنك تنظيف أية أتربة أو عوالق من الفرشاة باستخدام فرشاة أسنان قديمة أو أداة مشابهة.
- لا تغسلها بالماء.

تنظيف الفوهة

● للإغلاق

● استبدل مرشح العادم.



مرشح العادم
(مرشح الهواء الملوث
فائق الكفاءة (HEPA))
MC-CJ919 •
MC-CJ917 •
MC-CJ915 •

مرشح العادم
(مرشح مضاد
للبيكتيريا)
MC-CJ913 •
MC-CJ911 •

بعد مرور عام...

تنبيه

- لا تستخدم مطهرًا أو أية سوائل تنظيف أخرى.
- تجنب غسل المرشح الموجود أمام المحرك في الغسالة الكهربائية ولا تجفّه بأداة تجفيف أو أي مصدر آخر للهواء الساخن.
- قم بتركيب المرشح الموجود أمام المحرك بشكل صحيح (لتجنب تلف المحرك).

استكشاف المشكلات وحلها

يرجى التحقق أولاً مما يلي إذا واجهت أي مشكلات. وإذا استمرت المشكلة دون أن يتم حلها، فاستشر بائع التجزئة المحلي الذي تتعامل معه.

- "يصعب سحب سلك التيار الكهربائي/ لا يمكن سحبه للخارج!"
● يرجى عدم استخدام القوة لسحب سلك التيار الكهربائي، بل أعد لفة وسحبه بشكل متكرر أثناء ضغط دواسة لف السلك.
- "لا يرجع سلك التيار الكهربائي إلى مكانه للداخل!"
● يرجى سحب سلك التيار الكهربائي بطول ٢ - ٣ أمتار تقريباً، ثم أعد لفة مرة أخرى أثناء ضغط دواسة لف السلك.

- "المكنسة لا تعمل!"
● تأكد من إحكام توصيل القابس ومن أن منفذ المقبس يعمل بشكل عادي. (إذا تم تنشيط جهاز الفصل الحراري، فيرجى الانتظار لمدة ٦٠ دقيقة تقريباً حتى تتم إعادة ضبطه)
- إذا ظل المنتج متوقفاً عن العمل، فيرجى أخذه إلى أي مركز خدمة معتمد لإصلاحه.

احتیاط!

- قبل از تمیز کردن یا مراقبت از دستگاه، دوشاخه را حتماً از پریز برق بکشید.
- برای خشک کردن فیلترها از هوای داغ یا سطح داغ استفاده نکنید. این را در دمای اتاق به مدت ۲۴ ساعت خشک کنید.
- مهم: قبل از نصب مجدد فیلترهای قابل شستشو، برای جلوگیری از آسیب دیدگی دستگاه، مطمئن شوید که کاملاً خشک شده اند.
- میله تلسکوپی را هنگام استفاده از عملکرد دمنده استفاده نکنید. میله داغ خواهد شد.

ابتدا، قطعات را بهم وصل کنید.

قطعات را طوری وصل کنید که مطمئن شوید کاملاً بهم متصل شده اند.

MC-CJ915 • MC-CJ917 • MC-CJ919 •
لبه لوله و انتهای بالایی میله تلسکوپی را با وارد کردن یکی در دیگری و پیچاندن آنها به هم وصل کنید.

در حالیکه بخش برجسته را با سوراخ هم تراز نگه داشته اید، نازل مخصوص زمین را به انتهای دیگر وصل کنید. (هنگامیکه آنها را بیرون می آورید، زبانه را هنگام کشیدن میله تلسکوپی پایین بکشید.)

MC-CJ911 • MC-CJ913 •
واحد لوله را به انتهای فوقانی میله تلسکوپی یا میله گسترش، و نازل مخصوص زمین را به انتهای دیگر وارد کنید.

شروع عملیات



فشار دهید

علامت ① را فشار دهید نه لبه پدال.

قدرت تمیز کردن را تغییر دهید.
برای افزایش یا کاهش قدرت، کلید کنترل قدرت متغیر را حرکت دهید.



نازل های جایگزین

نازل مخصوص درز و شکاف:

نازل مخصوص شکاف های پهن و غیره.

برس مخصوص گردگیری:

برای مبلمان، پنجره کر کرده، غیره.

میله گسترش

MC-CJ911 • دو میله گسترش را با وارد کردن یکی در دیگری و پیچاندن با هم متصل نمایید.

میله تلسکوپی

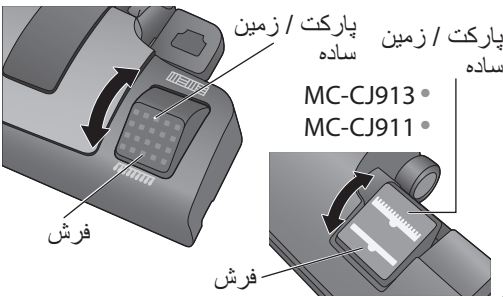
MC-CJ919 • MC-CJ917 • MC-CJ915 • MC-CJ913 • طول آن قابل تنظیم است.

رگلاتور مکش

زمانی از رگلاتور مکش استفاده می شود که در اثر قدرت مکش زیاد نازل به زمین بچسبد و مانع حرکت شود.

نازل را متناسب با

نوع سطح تنظیم کنید
MC-CJ919 •
MC-CJ917 •
MC-CJ915 •



پارکت / زمین ساده
MC-CJ913 •
MC-CJ911 •

فرش

فرش

پدال باز کردن سیم برق علامت ① را فشار دهید نه لبه پدال.

نازل مخصوص زمین (نازل دو پله ای با دوام)

MC-CJ911 • MC-CJ913 •

نازل مخصوص زمین (نازل سه پله ای)

MC-CJ919 •
MC-CJ917 •
MC-CJ915 •

دوشاخه سیم برق پدال سوییچ خاموش/ روشن کردن نشانگر گرد و خاک کلید کنترل قدرت را به تنظیم حداکثر قدرت حرکت دهید و نازل مخصوص را از سطح زمین بلند کنید. اگر نشانگر گرد و خاک قرمز شود، کیسه زباله پر شده است و نیاز به تعویض دارد.

کنترل قدرت متغیر درپوش گرد و خاک کیسه زباله پارچه ای (در داخل بدنه)

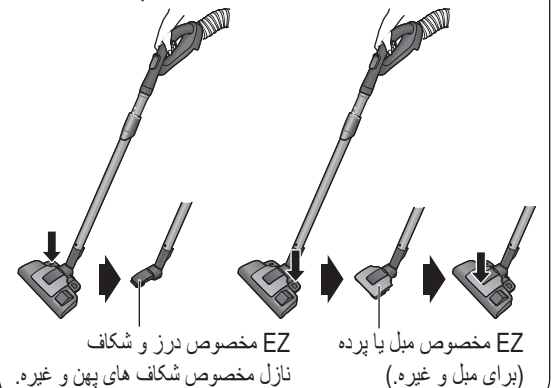
پدال را آزاد کنید

پدال را آزاد کنید

چگونگی استفاده از نازل EZ سه پله ای

(MC-CJ919) (MC-CJ917) (MC-CJ915)

نازل مخصوص زمین را با فشار دادن پدال آزاد کردن آن بیرون آورید و شما می توانید در هر زمان که بخواهید براحتی از EZ مخصوص درز و شکاف یا EZ مخصوص میل یا پرده استفاده کنید.



EZ مخصوص درز و شکاف نازل مخصوص شکاف های پهن و غیره.

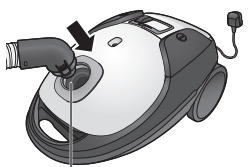
EZ مخصوص میل یا پرده (برای میل و غیره).

چگونگی استفاده از دمنده

برای مکان هایی که نازل وارد نمی شود، لوله را به دمنده وصل کنید تا گرد و خاک با دمیدن تمیز شود.

قدم ۳

گام سوم دستگاه را خاموش کرده، لوله اتصال را به قسمت مکنده وصل کنید. سپس، دستگاه را روشن کرده، گرد و غبار را تمیز کنید.



ورودی لوله

قدم ۲

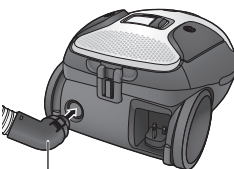
گام دوم دستگاه را روشن کرده، گرد و غبار را بیرون برانید.



لوله اتصال

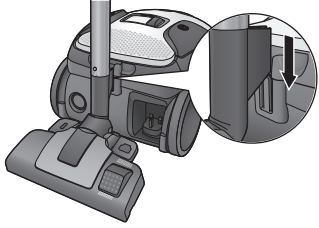
قدم ۱

گام اول دستگاه را خاموش کرده، لوله اتصال را از قسمت مکنده جدا کنید. لوله را به دمنده وصل کنید.

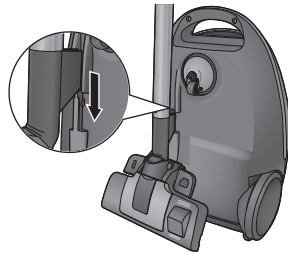


نگهداری دستگاه

وضعیت پارک



وضعیت نگهداری



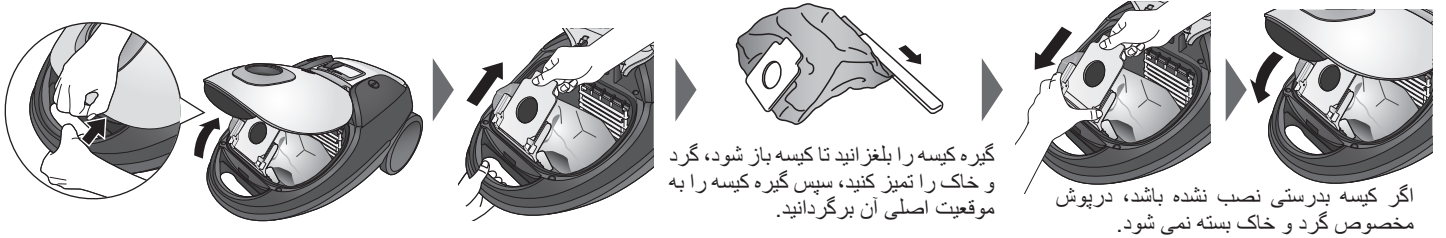
قبل از نگهداری دستگاه اقدامات زیر را انجام دهید.

- جاروبرقی را خاموش کنید.
- سیم برق را جمع کنید.
- (دوشاخه را نگهدارید تا مطمئن شوید که سیم برق پرش نکند).
- نازل های ارائه شده را برای نگهداری جمع کنید.

تعویض کیسه دستگاه

در شرایط زیر لطفاً کیسه دستگاه را تعویض کنید:

- زمانی که نشانگر قرمز می شود. (کلید کنترل قدرت را به سمت بالاترین تنظیم حرکت دهید و سپس نازل را از سطح زمین جدا کنید).
- قدرت مکش افت می کند.



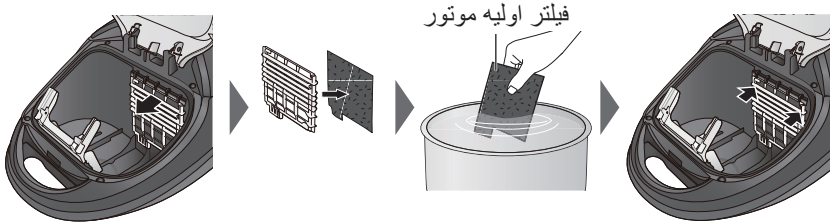
گیره کیسه را بلغزانید تا کیسه باز شود، گرد و خاک را تمیز کنید، سپس گیره کیسه را به موقعیت اصلی آن برگردانید.

اگر کیسه بدرستی نصب نشده باشد، درپوش مخصوص گرد و خاک بسته نمی شود.

مراقبت از جاروبرقی خود

در صورتیکه قدرت مکش بعد از تمیز کردن گرد و خاک باز نگردد...

لوله، میله تلسکوپی، و نازل ها را بررسی کنید که شی ای آن را مسدود نکرده باشد. فیلتر اولیه موتور را تمیز کنید.



فیلتر اولیه موتور

ابتدا کیسه را جدا کنید.

- فیلتر اولیه موتور را بیرون بیاورید و به آن ضربه بزنید تا گرد و خاک تمیز شوند.
- به آرامی آن را با آب بشویید و اگر گرد و خاک براحتی از بین نمی روند، آن را در سایه خشک کنید.
- فیلتر اولیه موتور را به محل اصلی آن برگردانید.

تمیز کردن فیلتر اولیه موتور

MC-CJ913 •
MC-CJ911 •

MC-CJ919 •
MC-CJ917 •
MC-CJ915 •

- از یک مسواک قدیمی یا ابزار مشابه استفاده کنید، هرگونه گرد و خاک یا کرک را از برس تمیز کنید.
- آن را با آب نشویید.

تمیز کردن نازل ها

● فیلتر خروجی را تعویض کنید.



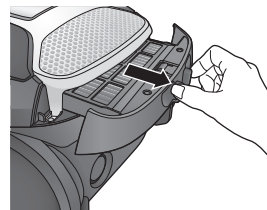
● برای بستن

فیلتر خروجی (فیلتر HEPA)

MC-CJ919 •
MC-CJ917 •
MC-CJ915 •

فیلتر خروجی (فیلتر ضد باکتری ها)

MC-CJ913 •
MC-CJ911 •



بعد از گذشت یک سال...

توجه

- جهت شستشوی قسمت های دستگاه از مواد شوینده یا سایر مایعات تمیز کننده استفاده نکنید.
- فیلتر اولیه موتور را در ماشین لباسشویی نشویید یا آن را با ششوار یا سایر منابع حرارتی خشک نفرمائید.
- برای جلوگیری از آسیب دیدگی موتور فیلتر اولیه موتور را بدرستی وصل کنید.

عیب یابی

در صورتیکه هنگام استفاده از دستگاه با مشکل مواجه شدید، ابتدا موارد زیر را بررسی فرمائید. اگر مشکل شما بعد از انجام این اقدامات رفع نشد، با فروشنده محلی خود تماس بگیرید.

"سیم برق به سختی بیرون کشیده می شود/بیرون نمی آید!"

- لطفاً برای بیرون کشیدن سیم برق از قدرت زیاد استفاده نفرمائید، با فشار دادن پدال جمع آوری کننده، سیم برق را بیرون کشیده و اجازه دهید دوباره جمع شود (این عمل را بطور متناوب انجام دهید) تا مشکل ذکر شده رفع گردد.

"سیم برق به داخل بر نمی گردد!"

- لطفاً سیم برق را به طول حدود ۲-۳ متر بیرون بکشید، سپس دوباره سیم برق را در حال نگه داشتن دوشاخه جمع کنید.

"دستگاه روشن نمی شود!"

- بررسی کنید که دو شاخه محکم وصل شده باشد و پرز برق بدرستی کار می کند. (اگر حسگر حرارتی فعال شده باشد، تقریباً ۶۰ دقیقه صبر کنید تا مجدداً تنظیم شود)

- اگر دستگاه هنوز کار نمی کند، لطفاً جهت تعمیر، آن را به مرکز خدمات مجاز انتقال دهید.

ENGLISH

SPECIFICATIONS	MC-CJ919	MC-CJ917	MC-CJ915	MC-CJ913	MC-CJ911
Power source	220 V - 240 V ~ 50-60 Hz				
Max. input	2500 W	2300 W	2100 W	2000 W	1900 W
Nominal input	1700 - 2100 W	1600 - 2000 W	1550 - 1900 W	1500 - 1800 W	1450 - 1700 W
Dimensions (W x L x H)	320 mm x 500 mm x 265 mm				
Net weight	6.5 kg		6.1 kg		
Cord length	7 m		5 m		
Extension wands	Telescopic(Magic Telescopic Wand)				Metal x 2
Crevice nozzle	✓				
Dusting brush	✓				

Optional Accessory

Product name	Model number
HEPA-filter	AMV85LB8000J
Anti-Bacteria filter	AMV85LB5000J

REMINDER FOR CUSTOMER

The model and serial number of this product may be found on the nameplate located at the underside of your cleaner. You should note the model and serial number in the spaces provided and retain this book as a permanent record of your purchase.

Model Number. Serial No.
Date Purchased. Where Purchased.

العربية

MC-CJ911	MC-CJ913	MC-CJ915	MC-CJ917	MC-CJ919	المواصفات
من ٢٢٠ إلى ٢٤٠ فولت ~ من ٥٠ إلى ٦٠ هرتز					مصدر التيار الكهربائي
١٩٠٠ واط	٢٠٠٠ واط	٢١٠٠ واط	٢٣٠٠ واط	٢٥٠٠ واط	الحد الأقصى للإدخال
من ١٤٥٠ إلى ١٧٠٠ واط	من ١٥٠٠ إلى ١٨٠٠ واط	من ١٥٥٠ إلى ١٩٠٠ واط	من ١٦٠٠ إلى ٢٠٠٠ واط	من ١٧٠٠ إلى ٢١٠٠ واط	الإدخال النوعي
٣٢٠ ملم x ٥٠٠ ملم x ٢٦٥ ملم					الأبعاد (العرض x الطول x الارتفاع)
٦,١ كجم			٦,٥ كجم		الوزن الصافي
٥ م			٧ م		طول السلك
٢ معدني x		متداخل (عمود متداخل رائع)			أعمدة الإطالة
✓					فوهة التفوق
✓					فرشاة إزالة الأتربة

تذكير للمعلم

يمكنك أن تجد الطراز والرقم التسلسلي لهذا المنتج على لوحة الاسم الموجودة على الجانب السفلي من المكتبة. وينبغي عليك تدوين الطراز والرقم التسلسلي في الفراغات الموجودة والاحتفاظ بهذا الكتيب كسجل دائم لشرايك المنتج.
رقم الطراز. الرقم التسلسلي.
تاريخ الشراء. مكان الشراء.

ملحق اختياري

رقم الطراز	اسم المنتج
MV85LB8000J	مرشح الهواء الملوث فلتر الكفاءة (HEPA)
MV85LB5000J	مرشح مضاد للبكتيريا

فارسی

MC-CJ911	MC-CJ913	MC-CJ915	MC-CJ917	MC-CJ919	مشخصات
٢٤٠ - ٢٢٠ وولت ~ ٥٠ - ٦٠ هرتز					منبع نیرو
١٩٠٠ وات	٢٠٠٠ وات	٢١٠٠ وات	٢٣٠٠ وات	٢٥٠٠ وات	حداکثر ورودی
از ١٣٥٠ تا ١٧٠٠ وات	از ١٥٠٠ تا ١٨٠٠ وات	از ١٥٥٠ تا ١٩٠٠ وات	از ١٦٠٠ تا ٢٠٠٠ وات	از ١٧٠٠ تا ٢١٠٠ وات	ورودی ظاهری
٣٢٠ x ٥٠٠ x ٢٦٥ میلی متر					ابعاد (طول x عرض x ارتفاع)
٦,١ کیلوگرم			٦,٥ کیلوگرم		وزن خالص
٥ متر			٧ متر		طول سیم برق
فلز x ٢		تلسکوپي (میله تلسکوپي جادویی)			لوله های قابل امتداد
✓					نازل مخصوص درز و شکاف
✓					برس مخصوص گردگیری

یادآوری برای مشتریان محترم

شماره مدل و شماره سریال این محصول ممکن است در صفحه نام قسمت پایین جاروبرقی قرار داشته باشد. لطفاً به مدل و شماره سریال ارائه شده توجه فرمائید و این کتاب را به عنوان یک سند خرید نگهداری کنید.
شماره مدل. شماره سریال.
تاریخ خرید. محل خرید.

لوازم جانبی اختیاری

شماره مدل	نام محصول
MV85LB8000J	فیلتر HEPA
MV85LB5000J	فیلتر ضد باکتری ها

Panasonic Corporation

<http://www.panasonic.com>

© Panasonic Corporation 2011

V01ZB8500

S0311-5129

Printed in Japan