

Panasonic®

Operating Instructions

تعليمات التشغيل
دفترچه راهنمای استفاده

Blender

مخلوط

خلاط

(Household Use)

(استعمال منزلي)

(برای استفاده خانگی)

English

العربية

فارسی

Model No. **MX-EX1021**
MX-EX1001



Thank you for purchasing this Panasonic product.

- Please read these instructions carefully to use the product correctly and safely.
- Before using this product **please give your special attention to “Safety Precautions” and “Important Information” (P. EN2 - EN4).**
- Please keep this Operating Instructions for future use.
- Panasonic will not accept any liability if the appliance is subject to improper use, failure to comply with these instructions.

Contents

Safety Precautions	EN2
Important Information	EN4
Parts Names and Instructions	EN5
Before Use	EN5
How to Use	EN6
Cleaning and Care	EN7
Safety Lock	EN7
Overload and Overheating Protection	EN7
Troubleshooting	EN8
Specifications	EN8

Safety Precautions

Please make sure to follow these instructions.

To reduce the risk of personal injury, electric shock or fire, please observe the following:

- **The following signals indicate the degree of harm and damage when the product is misused.**



WARNING: Indicates potential hazard that could result in serious injury or death.



CAUTION: Indicates potential hazard that could result in minor injury or property damage.

- **The symbols are classified and explained as follows.**



This symbol indicates prohibition.



This symbol indicates requirement that must be followed.



WARNING

To avoid risk of electric shock, fire due to short circuit, smoke, scald or injury.



- **Do not allow infants and children to play with packaging material.**

(It may cause suffocation.)

- **Do not disassemble, repair or modify this appliance.**



→ Contact Panasonic Service Centre for inspection or repair.

- **Do not damage the power cord or power plug.**

Following actions are strictly prohibited:


Modifying, touching on or placing near heating elements or hot surfaces, bending, twisting, pulling, hanging/pulling over sharp edges, putting heavy objects on top, bundling the power cord or carrying the appliance by the power cord.

WARNING


-  ● **Do not plug or unplug the power plug with wet hands.**
 - **Do not use the appliance if the power cord or power plug is damaged or the power plug is loosely connected to the outlet.**
 - If the power cord is damaged, it must be replaced by the manufacturer, its service agent or similarly qualified person in order to avoid a hazard.
 - Insert the power plug firmly.
 - **Do not immerse the motor housing, power cord or power plug in water, or splash it with water and/or any liquid.**
-
-  ● **This appliance is not intended for use by persons (including children) with reduced physical, sensory or mental capabilities, or lack of experience and knowledge, unless they have been given supervision or instruction concerning use of the appliance by a person responsible for their safety.**
Children should be supervised to ensure that they do not play with the appliance.
 - **Keep the appliance and its power cord out of reach of children.**
 - **Dust off the power plug regularly.**
 - Unplug the power plug, and wipe with a dry cloth.
 - **Discontinue using the appliance immediately and unplug in the unlikely event that this appliance stops working properly.**
 - e.g. for abnormal occurrences or breaking down
 - The power plug or the power cord become abnormally hot.
 - The appliance power fails.
 - The motor housing is deformed, has visible damage or is abnormally hot.
 - There is crack on the blender jug or other parts.
 - There is an unpleasant smell.
 - There is abnormal turning noise while in use.
 - There is another abnormality or failure.
 - Contact Panasonic Service Centre for inspection or repair.
 - **Make sure the voltage indicated on the label of the appliance is the same as your local supply.** Also avoid plugging other devices into the same outlet to prevent electric overheating. However, if you are connecting a number of power plugs, make sure the total wattage does not exceed the rated wattage of the outlet.
 - **Be careful if hot liquid is poured into the blender jug as it can be ejected out of the appliance due to a sudden steaming.**


CAUTION

To avoid risk of electric leakage, electric shock, fire due to short circuit, scald, injury or property damage.

-  ● **Do not use the appliance on the following places.**
 - On uneven surfaces, on carpets or tablecloths etc.
 - Place where it may be splashed with water or near a heat source.
 - Near any open water such as bathtubs, sinks, or other containers.
 - Near a wall or furniture.
- Place the appliance on a firm, dry, clean flat worktop.

CAUTION

-  ● Do not blend or place over 60 °C ingredients into the blender jug.
- Do not put any liquids or wet ingredients into mill container. (MX-EX1021 only)
- Do not open the lid and put your fingers or utensils such as spoon or fork into the blender jug while the appliance is operating.
- Do not stretch the gasket to avoid deforming.
- Do not replace any parts of the appliance with non-genuine spare parts.
- Do not carry the appliance by holding the power cord, blender jug or mill container.
- Do not insert any object in the gaps of the appliance.
- Do not allow children to use the appliance without supervision.
- Do not blend more than the working capacity marked on the blender jug.
For the mill container, do not place more than the maximum quantity. (MX-EX1021 only) (P. EN8 "Specifications")
- Do not use prohibited ingredients as stated in this instructions. (P. EN5)
- Do not push the safety lock pin with any implement such as thin stick, etc. (P. EN7)

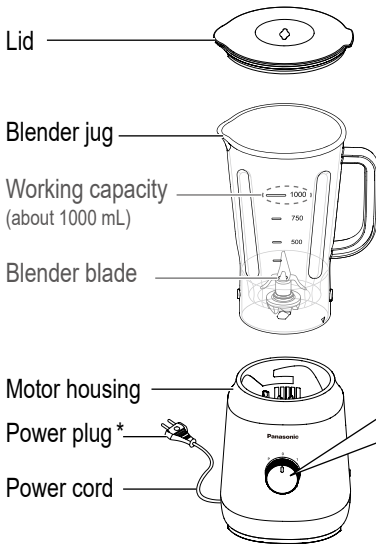
-  ● Make sure to hold the power plug when unplugging it. Never pull on the power cord.
- Beware not to trip over or get caught in the power cord while in use.
- Care shall be taken when handling the sharp blades, emptying the blender jug, mill container and during cleaning. Do not clean the blender blade or mill blade by bare hand.
- Always disconnect the appliance from the supply if it is left unattended and before assembling, disassembling, moving or cleaning.
- Switch off the appliance and disconnect from supply before changing attachments or approaching parts that move in use.
- Ensure to operate and rest the appliance as stated on specification table. (P. EN8 "Specifications")
- Ensure to clean the appliance especially surfaces in contact with food after use. (P. EN7 "Cleaning and Care")
- This product is intended for household use only.

Important Information

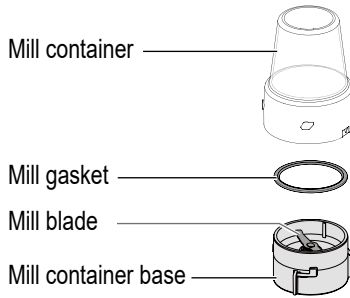
- Do not use the appliance outdoors.
- Do not drop the appliance or attachments to avoid damaging it.
- Do not wrap the power cord around the motor housing.
- Make sure the parts or attachments are set firmly before use.
- Do not operate the appliance without ingredients.
- Be sure the mill gasket is attached properly to prevent leakage. (MX-EX1021 only)

Parts Names and Instructions

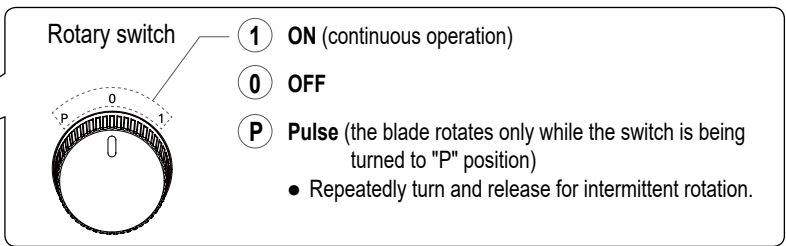
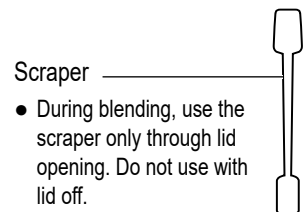
Blender



Dry mill (MX-EX1021 only)



Accessory



*The shape of plug may be different from illustration.

Before Use

Clean all detachable parts before using the appliance for the first time or when you have not used it for a while, and then assemble them securely. (P. EN 6 "How to Use" and P. EN7 "Cleaning and Care")

Blender

The blender is intended for

- Blending fluids
e.g. fruit/vegetable juices, smoothie, soups, sauce.
- Pureeing cooked ingredients
e.g. for baby foods.

Prohibited Ingredients

- Meat
- Fish
- Commercial ice cubes
- Hard ingredients (e.g. dried beans, turmeric, frozen food)
- Sticky ingredients (e.g. peanut butter)
- Ingredients with low water content (e.g. boiled potatoes)

Handling Precautions

- Dice food first (1-2 cm), then blend with liquid.
- Do not place ingredients with a maximum total volume exceeding 1000 mL in the blender jug.
- Do not operate more than 3 minutes at one time, rest about 1 minute before use again.

Dry mill (MX-EX1021 only)

The dry mill is intended for

- Grinding dry ingredients;
e.g. pepper, dried chillies, coffee beans, dried soy beans, dried peas, sesame seeds, rice, wheat, nuts (shelled), breadcrumbs.

Note: Do not put any liquids or wet ingredients into mill container.

Guidelines of Maximum Quantity to be Placed in Mill Container

Food	Maximum Quantity	Time
Pepper	20 g	60-90 seconds
Dried chillies	20 g	60-90 seconds
Coffee beans	50 g	15-30 seconds

Handling Precautions

- Do not place any ingredients more than 50 g in the mill container.
- Do not operate more than 1 minute, rest about 2 minutes before use again.

How to Use

Blender

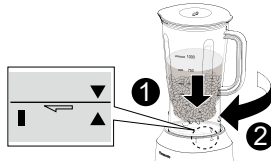
1 Place the ingredients into blender jug, and then close the lid.

- Pour liquid first, followed by soft ingredients and then others.
(i) Liquid (ii) Soft ingredients (iii) Hard ingredients (iv) Ice cubes

2 Attach blender jug to the motor housing.

- ① Align the ▲ on the motor housing with the ▼ on the blender jug.
- ② Twist blender jug clockwise until you hear a click sound.

- Blender jug only can be attached by above steps.

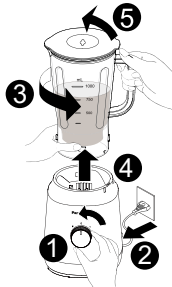


3 Plug in. Hold the blender jug, and then turn the rotary switch to "1" position to start.

- If the appliance stops during operation. (P. EN8)



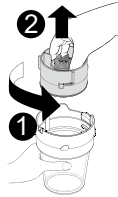
4 When blending is completed, turn the rotary switch to "0" position to switch off. Unplug. Turn the blender jug anticlockwise to remove it, open the lid and take out the ingredients.



Dry mill (MX-EX1021 only)

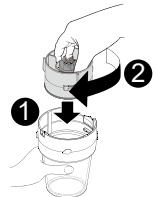
To disassemble

Turn anticlockwise



To assemble

Turn clockwise



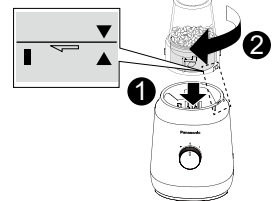
Make sure the mill gasket is not damaged and placed properly before assemble.

1 Turn the mill container upside down and place the ingredients in it. Twist the mill container base clockwise until you hear a click sound.

2 Attach the mill container to the motor housing.

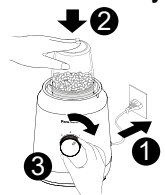
- ① Align the ▲ on the motor housing with the ▼ on the mill container.
- ② Twist mill container clockwise until you hear a click sound.

- Mill container only can be attached by above steps.

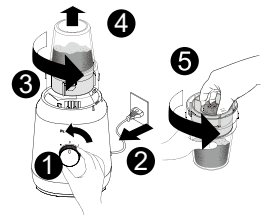


3 Plug in. Hold the mill container, and then turn the rotary switch to "1" position to start.

- If the appliance stops during operation. (P. EN8)



4 When blending is completed, turn the rotary switch to "0" position to switch off. Unplug. Turn the mill container anticlockwise to remove it, open the mill container, and take out the ingredients.

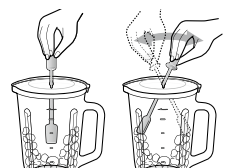


How to use the scraper

- It can be inserted through the lid opening while blending without interfering with the blender blade.
- Slide the scraper through the lid opening and scrape to remove food sticking to blender jug sides.
- To avoid ingredients splattering, it is recommended to insert the scraper from the lid opening when using blender jug.

Scraper is useful when

- too little liquid makes ingredients hard to blend. (e.g. for dips, sauces, curry dishes)
- ingredients stick to the inner side of container. (e.g. garlic, chile pepper)



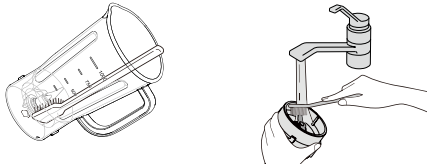
Cleaning and Care

- Unplug before cleaning.
- Clean the parts thoroughly after every use. Keep all parts clean and dry always.
- Do not wash any part of the appliance in the dishwasher.
- Do not use benzine, thinner, bleach, alcohol, nylon face of sponge, metal brushes or polish powder etc.
- Some discoloration of the plastic parts may occur upon usage but it does not affect usage.

Blender jug prewash

Add 400 mL clean water into the blender jug, plug in and blend for about 1 minute.

Blender jug and mill blade



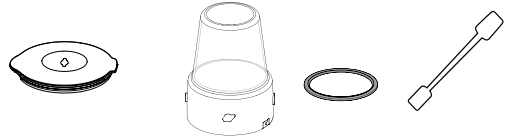
Wash each part in cold or lukewarm water with a soft sponge. Rinse and dry thoroughly.

- Remove the mill gasket before washing.
- Around the blade, carefully clean with a brush under running water. (Brush is not provided.)

Storing

- Assemble the mill container base with the mill container. (MX-EX1021 only)
- Dry the lid thoroughly, then keep it separately.

Other parts



Wash each part in cold or lukewarm water with a soft sponge. Rinse and dry thoroughly.

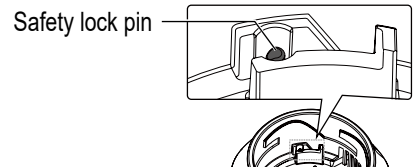
Motor housing



Wipe motor housing with a damp cloth.

Safety Lock

The safety lock has been designed to prevent the blender from switching on when blender jug or mill container is not properly in place.



Overload and Overheating Protection

In case of overload and overheating, the protection device is triggered to stop operation and it is not abnormal. After rotation stops, follow the below steps:

- Do not use the appliance repeatedly without any countermeasure.

- 1** Turn the rotary switch to "0" position, unplug the appliance.
- 2** Remove blender jug or mill container from motor housing.
Reduce the ingredients to less than half. (For blender jug, it also can add liquid.)
 - Remove the prohibited ingredient if used.
- 3** Reset the blender jug or mill container, start blending again. (P. EN6)

If the appliance still does not operate after performing the above, overheating protection has been activated.

Turn the rotary switch to "0" position, unplug and rest the appliance for about 15 minutes or more (until motor housing returns to a normal temperature) to release overheating protection before using again.

(If appliance still does not operate, contact Panasonic Service Centre for inspection or repair.)

Troubleshooting

Check following points before calling or arranging for repair.

	Problem	Cause and Action
Blender & Dry mill	Even turn to "1" position, the appliance does not start blending.	<ul style="list-style-type: none"> ● The blender jug/mill container is not set properly. →Make sure to align the marks on blender jug/mill container and motor housing, then twist it firmly until you hear a "click" sound. ● The mill container base is not assembled tightly. (MX-EX1021 only) →Assemble it tightly. (P. EN6) ● The protection device of overload or overheating is activated. →Refer to "Overload and Overheating Protection" for inspection. (P. EN7) ● The power plug is disconnected. →Insert the power plug into outlet firmly.
	Rotation stops abruptly.	<ul style="list-style-type: none"> ● The protection device of overload or overheating is activated. →Refer to "Overload and Overheating Protection" for inspection. (P. EN7)
	There is abnormal noise or vibration increases.	<ul style="list-style-type: none"> ● Too much ingredients. →Reduce ingredient amount. ● The mill container base is not assembled tightly. (MX-EX1021 only) →Assemble it tightly. (P. EN6)
	The ingredient is leaking. (MX-EX1021 only)	<ul style="list-style-type: none"> ● The mill container base is not assembled tightly. →Assemble it tightly. (P. EN6) ● The mill gasket is not attached or attached loosely. →Attach it properly. ● Foreign matters are attached to the mill gasket. →Remove them. ● The mill gasket is damaged. →Contact Panasonic Service Center to replace it.
Blender	The blade is idling.	<ul style="list-style-type: none"> ● The liquid amount is not enough. →Add more liquid. ● Too much ice cubes. (e.g. juice with a lot of ice) → ① Remove blender jug after rotation stop completely. ② Shake the blender jug gently.

Specifications

		When the blender is used	When the dry mill is used (MX-EX1021 only)
Power supply		220 - 240 V ~ 50 - 60 Hz	
Power consumption		230 - 260 W	
Rated time		Continuous operation (Repeat the cycle of 3 minutes ON and then 1 minute OFF)	Continuous operation (Repeat the cycle of 1 minute ON and then 2 minutes OFF)
Working capacity (approximately)		1000 mL	50 g
Dimensions (approximately)	W	173 mm	148 mm
	D	161 mm	161 mm
	H	353 mm	257 mm
Mass. (approximately)		1.5 kg	1.3 kg

شكراً لكم على شراء هذا المنتج من باناسونيك.

- يرجى قراءة هذه التعليمات بعناية لاستخدام المنتج بصورة صحيحة وآمنة.
- قبل استعمال هذه المنتج يرجى الانتباه بشكل خاص "لاحتياطات السلامة" و "المعلومات الهامة" (صفحة AR 2 - AR 4).
- يرجى الاحتفاظ بتعليمات التشغيل هذه للرجوع إليها مستقبلاً.
- لن تتحمل باناسونيك أي مسؤولية في حال تعرض الجهاز لأي استخدام غير صحيح أو عدم بالالتزام بهذه التعليمات.

المحتويات



AR 2	احتياطات السلامة.....
AR 4	معلومات هامة:.....
AR 5	أسماء الأجزاء والتعليمات.....
AR 5	قبل الاستخدام.....
AR 6	كيفية الاستعمال.....
AR 7	العناية والتنظيف.....
AR 7	قفل الأمان.....
AR 7	الحماية من التحميل الزائد والتسخين الزائد.....
AR 8	استكشاف الأخطاء وإصلاحها.....
AR 8	المواصفات.....

احتياطات السلامة



يرجى الحرص على
الالتزام بهذه التعليمات.

للتخفيف من مخاطر التعرض لإصابة شخصية، أو صعقة كهربائية أو حريق، يرجى مراعاة ما يلي:

■ تشير المؤشرات التالية إلى درجة الخطر والضرر عند إساءة استخدام الجهاز.

تنبية: 	يشير إلى الخطر المحتمل الذي يمكن أن يسفر عن إصابة بالغة أو الوفاة.
تحذير: 	يشير إلى الخطر المحتمل الذي يمكن أن يسفر عن إصابة بسيطة أو ضرر بالممتلكات.

■ هذه الرموز مصنفة وموضحة أدناه:

	يشير هذا الرمز إلى المنع.
	يشير هذا الرمز إلى ضرورة الالتزام بالمتطلب.

تنبيه

لتجنب التعرض لخطر صعقة كهربائية، أو حريق بسبب ماس كهربائي أو دخان أو الاحتراق بماء حار أو إصابة.

● لا تسمح للرضع أو الأطفال باللعب بمواد التغليف. 

(ربما يتسبب ذلك باختناقهم).

● لا تفكك أو تحاول تصليح أو تعديل هذا الجهاز.

→ اتصل على مركز خدمة باناسونيك للفحص أو التصليح.

● لا تتلف كابل الطاقة أو القابس الرئيسي.

الأعمال التالية ممنوعة منعاً باتاً:

تعديل أو لمس عناصر التسخين أو الأسطح الساخنة أو تقويس أو ثني أو سحب أو تعليق/ إمالة الحواف الحادة، أو وضع أجسام ثقيلة على الجزء العلوي، أو تحزيم كابل الطاقة أو حمل الجهاز بواسطة كابل الطاقة.

تنبيه



- لا تقم بتوصيل أو فصل القابس الرئيسي بأيدي مبيتة.
- لا تستخدم الجهاز إذا كان القابس الرئيسي أو سلك التيار الكهربائي تالفاً أو كان اتصال القابس الرئيسي مرتخياً مع مقبس الكهرباء.
- إذا كان سلك التيار الكهربائي تالفاً، يجب استبداله بواسطة الشركة المصنعة، أو وكيل الخدمة الخاص بها أو شخص مؤهل مماثل من أجل تجنب التعرض لأي خطر.
- قم بإدخال القابس الرئيسي بإحكام.
- لا تقم بغمر مبيت المحرك أو سلك التيار الكهربائي أو القابس الرئيسي في الماء، أو رشه بالماء و/أو أي سائل.



- هذا الجهاز غير مصمم للاستخدام بواسطة أشخاص (بما في ذلك الأطفال) ممن لديهم ضعف في القدرات العقلية أو الحسية أو البدنية، أو ضعف في التجربة أو المعرفة، ما لم يكن عليهم إشراف أو يكن هناك تعليمات بشأن استخدام الجهاز بواسطة شخص مسؤول عن سلامتهم.
- يجب أن يكون الأطفال تحت الإشراف لضمان عدم عبثهم بالجهاز.
- حافظ على بقاء الجهاز والكابلات الخاص به بعيداً عن متناول الأطفال.
- قم بإزالة الغبار عن القابس الرئيسي بانتظام.
- قم بفصل القابس الرئيسي ومسحه بقطعة قماش جافة.
- توقف عن استخدام الجهاز على الفور وقم بفصله من التيار الكهربائي عند حدوث أي عطل في التشغيل أو تشغيل غير طبيعي.
- على سبيل المثال في حال حدوث أشياء غير طبيعية أو عطل في التشغيل.
- أصبح القابس الرئيسي أو سلك التيار الكهربائي ساخناً بصورة غير طبيعية.
- وجود عطل في تشغيل الجهاز.
- تشوه مبيت المحرك، وجود ضرر واضح بالعين أو سخونة غير طبيعية.
- وجود تصدع في وعاء الخلاط أو أجزاء أخرى.
- وجود رائحة كريهة.
- وجود ضوضاء غير طبيعية في التشغيل أثناء الاستخدام.
- هناك شيء آخر غير طبيعي أو عطل.
- اتصل على مركز خدمة باناسونيك للفحص أو التصليح.
- تأكد من الجهد الكهربائي المشار إليها على ملصق الجهاز مطابق للجهد الكهربائي في الإمدادات المحلية الخاصة بك.
- تجنب أيضاً توصيل أجهزة أخرى على نفس المخرج لمنع حدوث تسخين كهربائي زائد. مع ذلك، إذا كنت توصل عدداً من قوابس الطاقة، تأكد من أن القدرة الواطية لا تتجاوز القدرة الواطية المقدر لمقبس الكهرباء.
- كن حذراً من انسكاب سائل ساخن في وعاء الخلاط أو وعاء المطحنة حيث يمكن أن يُقذف الماء خارج الجهاز بسبب تشكل البخار المفاجئ.



تحذير



لتجنب التعرض لخطر صعقة كهربائية، أو حريق بسبب ماس كهربائي أو الاحتراق بماء حار أو إصابة.

- لا تستخدم الجهاز في على الأماكن التالية.
- على أسطح الأفران، على السجاد أو مفارش الطاولات وما إلى ذلك.
- أي مكان يمكن أن يتعرض للرش بالماء أو بالقرب من مصدر تسخين.
- بالقرب من أي مصدر ماء مفتوح مثل أحواض الاستحمام أو المغاسل أو حاويات أخرى.
- بالقرب من جدار أو أثاث.
- ضع الجهاز على منضدة ثابتة وجافة ونظيفة ومسطحة.



تحذير

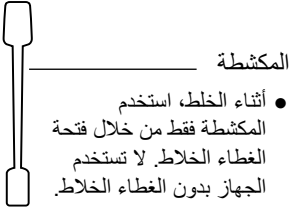
- لا تخلط أو تضع مكونات تزيد حرارتها على 60 درجة مئوية في وعاء الخلاط أو وعاء المطحنة.
- لا تضع أي سوائل أو مكونات رطبة في وعاء المطحنة. (MX-EX1021 فقط)
- لا تفتح الغطاء الخلاط وتضع أصابعك أو أي أواني مثل ملعقة أو شوكة في وعاء الخلاط أثناء عمل الجهاز.
- لا تقم بتوسعة الطوق لتجذب تشويه الجهاز.
- لا تقم باستبدال أي أجزاء من الجهاز بقطع غير أصلية.
- لا تحمل الجهاز برفعه بواسطة كابل الطاقة أو وعاء الخلاط أو وعاء المطحنة.
- لا تدخل أية أشياء في فجوات الجهاز.
- لا تسمح للأطفال باستخدام الجهاز دون إشراف.
- لا تخلط أكثر من السعة المقدرة للجهاز المشار إليها على وعاء الخلاط. بالنسبة لوعاء المطحنة، لا تضع أكثر من الحد الأقصى للكمية المسموح بها. (MX-EX1021 فقط) (ص. 8 AR "المواصفات")
- لا تستخدم أي مكونات ممنوعة كما هو مبين في هذه التعليمات. (ص. 5 AR).
- لا تضغط على دبوس قفل الأمان بأي أداة مثل عصي رقيقة وما إلى ذلك (ص. 7 AR)
- تأكد من الإمساك بالقابض الرئيسي بثبات عند فصله. لا تسحب كابل الطاقة مطلقاً.
- حذر من التعثر بكابل الطاقة أو التشابك به أثناء الاستخدام.
- يجب الحذر عند التعامل مع الشفرات الحادة وتفريغ وعاء الخلاط ووعاء المطحنة وأثناء التنظيف. لا تنظف شفرة التقطيع في الخلاط أو شفرة التقطيع في المطحنة بيدين عاريتين.
- دائماً قم بفصل الجهاز من مصدر التيار في حال تركه دون تركيب وقيل التجميع أو التفكيك أو التحريك أو التنظيف.
- قم بإيقاف تشغيل الجهاز وفصله من مأخذ الطاقة قبل تغيير المستلزمات أو الأجزاء القريبة التي تتحرك عند الاستخدام.
- تأكد من تشغيل الجهاز وإراحته كما هو منصوص عليه في جدول المواصفات. (ص. 8 AR "المواصفات")
- تأكد من تنظيف الجهاز وخاصة الأسطح الملامسة للطعام بعد الاستخدام. (ص. 7 AR "العناية والتنظيف")
- هذا الجهاز مصمم للاستخدام المنزلي فقط.

معلومات هامة

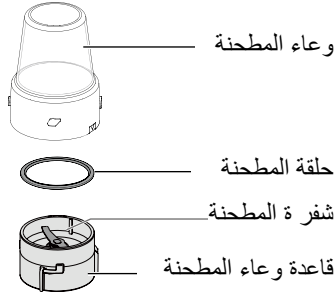
- لا تستخدم هذا الجهاز في الأماكن الخارجية.
- لا تسقط الجهاز أو المستلزمات على الأرض تحسباً لتلفها.
- لا تقم بلف كابل الطاقة حول مبيت المحرك.
- تأكد من أن الأجزاء أو المستلزمات مثبتة بإحكام قبل الاستخدام.
- لا تقم بتشغيل الجهاز بدون مكونات.
- تأكد من أن حلقة المطحنة مثبتة بشكل صحيح لمنع التسريب (MX-EX1021 فقط).

أسماء الأجزاء والتعليمات

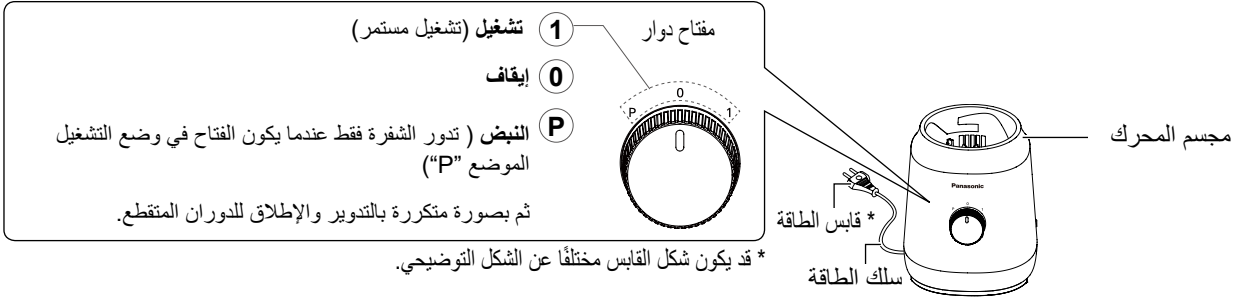
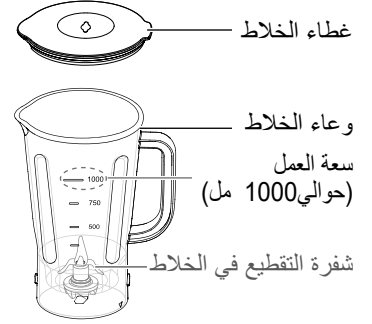
الملحقات



المطحنة (MX-EX1021 فقط)



خلاط



قبل الاستخدام

قم بتنظيف جميع الأجزاء القابلة للفك قبل استخدام الجهاز للمرة الأولى أو عند عدم استخدامك للجهاز لفترة من الزمن، ثم قم بتركيبها وتثبيتها بأمان. (ص. 6 AR "كيفية الاستخدام" و ص. 7 AR "العناية والتنظيف")

المطحنة (MX-EX1021 فقط)

خلاط

المطحنة مصممة

- لطحن المكونات الجافة؛
- على سبيل المثال، فلفل، فلفل مجفف، قهوة، فاصوليا مجففة، بازلاء مجففة، بذور السمسم، أرز، قمح، مكسرات (مقشرة)، فئات الخبز.
- ملحوظة: لا تضع أي سوائل أو مكونات رطبة في وعاء المطحنة

هذه الخلاط مصمم

- لخلط السوائل
- على سبيل المثال عصائر الفواكه/ الخضار، العصائر بشكل عام، الشوربات، الصلصات.
- هرس المكونات المطبوخة
- على سبيل المثال، أطعمة الأطفال

مكونات ممنوعة

- المكونات الصلبة للغاية مثل جوزة الطيب والكرم والسكر الفضي ومكعبات الثلج.

مكونات ممنوعة

- اللحم
- سمك
- مكعبات الثلج التجارية
- المكونات الصلبة (على سبيل المثال، الفاصولياء المجففة، الكرم، الطعام المجدد)
- المكونات اللزجة (على سبيل لمثال زبدة الفول السوداني)
- المحتويات ذات محتوى الماء المنخفض (على سبيل المثال، البطاطس المسلوقة).

إرشادات الكمية القصوى المراد وضعها في وعاء المطحنة

الوقت	الكمية القصوى	الطعام
90 - 60 ثانية	20 غم	فلفل
90 - 60 ثانية	20 غم	فلفل مجفف
30 - 15 ثانية	50 غم	حبوب القهوة

احتياطات التعامل

- قم بتقطيع الطعام أول (1-2 سم) ثم اخلطه مع سائل.
- لا تضع المكونات بحجم إجمالي حده الأقصى يتجاوز 1000 مل في وعاء الخلاط.
- لا تشغل الجهاز لأكثر من 3 دقائق في المرة الواحدة، واتركه يرتاح لمدة دقيقة واحدة تقريباً قبل الاستخدام مجدداً.

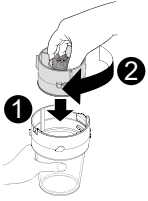
احتياطات التعامل

- لا تضع أي مكونات تتجاوز 50 غم/ 200 مل في وعاء المطحنة.
- لا تشغل الجهاز لأكثر من دقيقة 1، واتركه يرتاح لمدة دقيقتين 2 قبل الاستخدام مجدداً.

المطحنة (MX-EX1021 فقط)

للتجميع

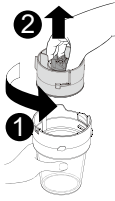
التدوير مع عقارب الساعة



تأكد من أن حلقة المطحنة غير تالفة ومثبتة بصورة صحيحة قبل التجميع

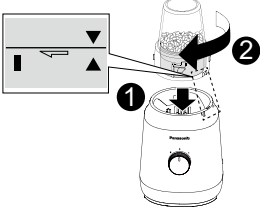
للتفكيك

التدوير عكس عقارب الساعة



1 اقلب وعاء المطحنة رأساً على عقب وضع المكونات فيها.
قم بتدوير قاعدة وعاء المطحنة باتجاه عقارب الساعة حتى تسمع صوت نقرة.

2 قم بتثبيت وعاء المطحنة على مجسم المحرك.



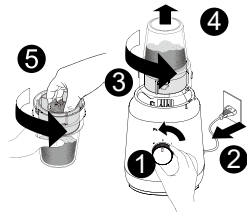
① قم بموائمة علامة ▲ على جسم المحرك مع علامة ▼ على وعاء المطحنة.
② قم بتدوير وعاء المطحنة باتجاه عقارب الساعة حتى تسمع صوت نقرة.
• يمكن تثبيت وعاء المطحنة فقط بالخطوات المذكورة أعلاه.

3 التركيب. أمسك بوعاء المطحنة وثبته، ثم قم بتدوير المفتاح الدوار إلى الموضع "1" للبدء.



• إذا توقف الجهاز أثناء التشغيل. ص.
AR 8

4 عند الانتهاء من عملية الخلط، قم بتدوير المفتاح الدوار إلى الموضع "0" لإيقاف التشغيل.

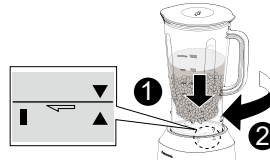


الفصل.
قم بتدوير وعاء المطحنة عكس عقارب الساعة لإزالته، وافتح وعاء المطحنة، وقم بإخراج المكونات.

1 ضع المكونات في وعاء الخلاط، ثم أغلق الغطاء الخلاط.

• اسكب السائل أولاً، بعد ذلك المكونات الطرية ثم غيرها.
(i) السائل (ii) المكونات الطرية (iii) المكونات الصلبة (iv) مكعبات الثلج

2 قم بتثبيت وعاء الخلاط على مبيت المحرك.



① قم بموائمة علامة ▲ على جسم المحرك مع علامة ▼ على وعاء الخلاط.
② قم بلف وعاء الخلاط باتجاه عقارب الساعة حتى تسمع صوت نقرة.

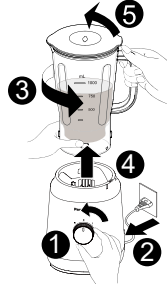
• يمكن تثبيت وعاء الخلاط فقط بالخطوات المذكورة أعلاه.

3 التركيب. أمسك بوعاء الخلاط وثبته، ثم قم بتدوير المفتاح الدوار إلى الموضع "1" للبدء.



• إذا توقف الجهاز أثناء التشغيل. ص.
AR 8

4 عند الانتهاء من عملية الخلط، قم بتدوير المفتاح الدوار إلى الموضع "0" لإيقاف التشغيل.



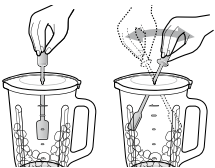
الفصل.
قم بتدوير وعاء الخلاط عكس عقارب الساعة لإزالته، افتح الغطاء الخلاط وقم بإخراج المكونات.

كيفية استخدام المكشطة

- يمكن إدخالها من خلال فتحة الغطاء أثناء الخلط دون التصادم مع شفرة التقطيع في الخلاط.
- قم بتمرير المكشطة من خلال فتحة الغطاء وقم بالكشط لإزالة الطعام الملتصق على جوانب وعاء الخلاط.
- لتجنب تناثر المكونات، ينصح بإدخال المكشطة من فتحة الغطاء أثناء استخدام وعاء الخلاط.

المكشطة مفيدة عندما

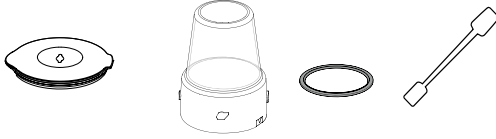
- يكون هناك كمية قليلة من الماء تصعب عملية خلط المكونات. (على سبيل المثال، التغميسات، الصلصات، أطباق الكاري)
- المكونات الملتصقة بالجانب الداخلي من الوعاء. (على سبيل المثال، الثوم، الفلفل الحار)



العناية والتنظيف

- قم بفصل الجهاز من الكهرباء قبل التنظيف.
- قم بتنظيف الأجزاء بدقة بعد كل استخدام. حافظ على جميع الأجزاء نظيفة وجافة في جميع الأوقات.
- لا تقم بغسل أي جزء من الجهاز في غسالة الصحون.
- لا تستخدم البنزين أو التتر أو مادة مبيضة أو كحول أو الوجه النايلون من الإسفنج أو الفرشي المعدنية أو مسحوق التلميع وما إلى ذلك.
- ربما يظهر بعض البهتان في لون الأجزاء الخارجية البلاستيكية بعد الاستخدام ولكنها لا تؤثر على الاستخدام.

الأجزاء الأخرى



اغسل كل جزء بماء بارد أو فاتر بإسفنج ناعمة.
قم بغسلها وتجفيفها جيداً.

الأوعية والأجزاء الأخرى

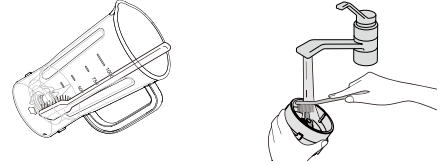


قم بمسح مبيت المحرك بقطعة قماش رطبة.

الغسل المسبق لوعاء الخلاط

أضف 400 مل من الماء النظيف في وعاء الخلاط، قم بتوصيله بالكهرباء وشغل الخلاط لمدة دقيقة 1 تقريباً.

وعاء الخلاط وشفرة التقطيع في المطحنة



اغسل كل جزء بماء بارد أو فاتر بإسفنج ناعمة.
قم بغسلها وتجفيفها جيداً.

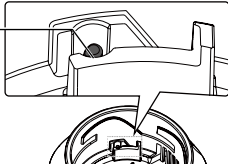
- قم بإزالة المطحنة قبل غسلها.
- بم بتنظيف محيط القاطع بحذر بفرشاة تحت الماء (الفرشاة غير مرودة).

التخزين

- قم بتجميع قاعدة وعاء المطحنة مع وعاء المطحنة. (MX-EX1021 فقط)
- قم بتجفيف الغطاء الخلاط جيداً، ثم احتفظ به منعزلاً.

قفل الأمان

دبوس قفل الأمان



قفل الأمان هذا مصمم لمنع الخلاط من التشغيل عندما لا يكون وعاء الخلاط أو وعاء المطحنة في مكانه الصحيح.

الحماية من التحميل الزائد والتسخين الزائد

في حالة وجود تسخين زائد أو تحميل زائد، يعمل جهاز الحماية لإيقاف التشغيل وهذا غير طبيعي. بعد توقف الدوران، اتبع الخطوات أدناه:

- لا تستخدم الجهاز بشكل متكرر دون أي تدابير احتياطية.

1 قم بتدوير مفتاح الدوران إلى الموضع "0" وقم بفصل الجهاز من الكهرباء.

2 قم بإزالة وعاء الخلاط أو وعاء المطحنة من مبيت المحرك.

- قم بالتقليل من المكونات إلى أقل من النصف. (بالنسبة لوعاء الخلاط، يمكن إضافة الماء أيضاً).
- قم بإزالة المكونات الممنوعة إذا كانت مستخدمة.

3 أعد تركيب وعاء الخلاط أو وعاء المطحنة، ثم ابدأ الخلط مجدداً. ص. 6 AR

إذا استمرت المشكلة في الجهاز ولم يعمل بعد تنفيذ الخطوات أعلاه، تكون حماية التسخين الزائد نشطة.

قم بتدوير مفتاح الدوران إلى الموضع "0"، وقم بفصل الجهاز من الكهرباء واتركه يستريح لمدة 15 دقيقة تقريباً أو أكثر (حتى تعود حجرة المحرك إلى حرارتها الطبيعية) لإيقاف حماية التسخين الزائد قبل الاستخدام مجدداً.
(إذا لم يعمل الجهاز، اتصل على مركز خدمة باناسونيك للفحص أو الصيانة).

استكشاف الأخطاء وإصلاحها

قبل الاتصال على الخدمة، من فضلك تحقق من هذا القسم.

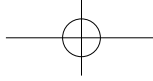
المشكلة	السبب والإجراء
رغم التوير إلى الموضع "1"، إلا أن الجهاز لم يبدأ بالخلط.	<ul style="list-style-type: none"> • وعاء الخلاط/ وعاء المطحنة ليس في مكانه الصحيح. → تأكد من الموازنة مع العلامات الموجودة على قاعدة شفرة التقطيع في الخلاط/ قاعدة وعاء المطحنة ومثبت المحرك، ثم قم بلفها بإحكام حتى تسمع صوت «نقرة». • قاعدة وعاء المطحنة غير مثبتة بإحكام (MX-EX1021 فقط) → قم بثنيتها بإحكام. • جهاز الحماية من التسخين الزائد أو التحميل الزائد نشط. → ارجع إلى "الحماية من التحميل الزائد والتسخين الزائد" للفحص. ص. AR 7 • القابس الرئيسي مفصول. → أدخل القابس الرئيسي في المقبس بإحكام.
الدوران توقف بشكل مفاجئ.	<ul style="list-style-type: none"> • جهاز الحماية من التسخين الزائد أو التحميل الزائد نشط. → ارجع إلى "الحماية من التحميل الزائد والتسخين الزائد" للفحص. ص. AR 7
هناك ضوضاء غير عادية أو زيادة في الاهتزاز.	<ul style="list-style-type: none"> • الكثير من المكونات. → قم بتقليل كمية المكونات. • قاعدة وعاء الخلاط/ قاعدة وعاء المطحنة ليست مثبتة بإحكام. (MX-EX1021 فقط) → قم بثنيتها بإحكام. ص. AR 6
المكونات تتسرب. (MX-EX1021 فقط)	<ul style="list-style-type: none"> • قاعدة شفرة التقطيع في الخلاط/ قاعدة وعاء المطحنة ليست مثبتة بإحكام. → قم بثنيتها بإحكام. ص. AR 6 • حلقة المطحنة غير مثبتة أو مثبتة مرتخية. → قم بثنيتها بالشكل الصحيح. • هناك مواد غريبة ملتصقة حول حشية الخلاط/ طوف المطحنة. → قم بإزالتها. • حلقة المطحنة تالفة. → اتصل على مركز خدمة باناسونيك لاستبداله.
الشفرة تتحرك ببطء.	<ul style="list-style-type: none"> • كمية السائل غير كافية. → أضف المزيد من السائل. • الكثير من مكعبات الثلج. (على سبيل المثال، عصير مع الكثير من الثلج) → ① قم بإزالة وعاء الخلاط بعد توقف الدوران بالكامل. ② قم بهز وعاء الخلاط بلطف.

خلط ومطحنة المواد الجافة

طبخ

المواصفات

عند استخدام الخلاط	عند استخدام مطحنة المواد الرطبة و الجافة (MX-EX1021 فقط)
مزود الطاقة	220 - 240 فولت ~ 50 - 60 هيرتز
استهلاك الطاقة	250 - 275 واط
الوقت المقدر	التشغيل المستمر (كرر الدورة بحيث يكون 3 دقائق تشغيل ثم توقف لمدة دقيقة 1)
سعة العمل (تقريبية)	التشغيل المستمر (كرر الدورة بحيث يكون 1 دقيقة تشغيل ثم توقف لمدة دقيقتين 2)
العرض	172 ملم
العمق	161 ملم
الارتفاع	269 ملم
الكتلة (تقريبية)	1.3 كلغم
	50 غرام
	173 ملم
	161 ملم
	373 ملم
	1.5 كلغم



بخاطر خرید شما از این محصول سپاسگزاریم.

- لطفاً این دستورالعمل ها را با دقت بخوانید تا استفاده درست و ایمنی از این محصول داشته باشید.
- لطفاً قبل از استفاده از این محصول توجه ی ویژه خود را صرف "ملاحظات ایمنی" و "اطلاعات مهم" (صفحه ۲ تا ۴) بکنید.
- لطفاً این دستورالعمل های محصول را برای استفاده در آینده نگه دارید.
- پاناسونیک هیچگونه مسئولیتی در قبال استفاده نادرست از دستگاه و اجرای ناصحیح دستورالعمل ها ندارد.

محتوا

ملاحظات ایمنی.....	2
اطلاعات مهم.....	4
اسم قطعات و دستورالعمل ها.....	5
قبل از استفاده.....	5
چطور این کار را انجام دهیم.....	6
مراقبت و تمیز کردن.....	7
قفل ایمنی.....	7
محافظ اضافه بار و گرمای بیش از حد.....	7
عیب یابی.....	8
مشخصات.....	8

ملاحظات ایمنی

لطفاً از دنبال کردن این دستورالعمل ها مطمئن شوید.

برای کاهش خطر صدمات شخصی، شوک الکتریکی یا آتش گرفتن، لطفاً کارهای زیر را انجام دهید:

■ علامت های زیر نشان از درجه صدمه دیدن و آسیب به دستگاه است، وقتیکه از دستگاه به درستی استفاده نشده است.

خطر بالقوه ای را نشان می دهد که می تواند باعث صدمه جدی یا مرگ شود.



هشدار:

خطر بالقوه ای را نشان می دهد که می تواند باعث صدمه جزئی یا آسیب به دستگاه شود.



احتیاط:

■ نمادها به شرح زیر طبقه بندی شده و توضیح داده می شوند.

این نماد نشان دهنده الزام است که باید انجام داده شود.



این نماد نشان دهنده ممنوعیت است.



هشدار

برای جلوگیری از خطر شوک الکتریکی، آتش سوزی به علت اتصال کوتاه، دود، سوختگی و یا صدمه.

● اجازه بازی کردن نوزادان و کودکان را با وسایل دستگاه ندهید.

(خطر خفگی وجود دارد)

● این دستگاه را از هم جدا، تعمیر و یا تغییری در آن نکنید.

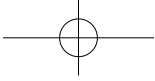
→ برای بازرسی یا تعمیر با مرکز خدمات پاناسونیک تماس بگیرید.

● آسیبی به سیم برق یا دوشاخه نرسانید.

از کارهای زیر به شدت اجتناب کنید:

تغییر دادن، دست زدن و یا قراردادن چیزی نزدیک به المان های گرمایشی و یا سطوح داغ، خم کردن، پیچ دادن، کشیدن، آویز کردن / کشیدن بر لبه های تیز، گذاشتن اشیاء سنگین بر روی وسیله، گره زدن سیم برق و یا کشیدن دستگاه با سیم برق.





هشدار



- با دستان خیس دوشاخه را در پریش جا نزنید و یا نکشید.
- چنانچه سیم برق یا دوشاخه آسیب دیده باشد و یا دوشاخه به طور کامل در پریش قرار نگرفته باشد، از دستگاه استفاده نکنید.
- اگر سیم برق آسیب دیده باشد، باید توسط شرکت تولید کننده، از طریق خدمات نمایندگی و یا یک شخص واجد شرایط به منظور جلوگیری از خطر، جایگزین شود.
- سیم برق را محکم جای دهید.
- جعبه موتور دستگاه، سیم برق و دوشاخه را در آب شناور نکنید، یا با آب و / یا با هر مایعی دیگر در معرض خیس قرار ندهید.
- این دستگاه برای استفاده افراد (از جمله کودکان) با معلولیت های فیزیکی، احساسی یا کم توان ذهنی، یا افراد کم تجربه و کم دانش مناسب نمی باشد، مگر اینکه تحت نظر شخصی که نظارت و اجرای دستورالعمل های استفاده از دستگاه را برای امنیت شخص برعهده دارد باشد.
- کودکان باید تحت کنترل قرار گیرند تا اطمینان حاصل شود که آنها با لوازم خانگی بازی نمی کنند.
- دستگاه و سیم برق آن را دور از دسترس کودکان قرار دهید.
- به طور مرتب گرد و خاک دوشاخه را تمیز کنید.
- دوشاخه را بکشید، و با دستمال خشک تمیز کنید.
- در صورتیکه دستگاه خوب کار نمی کند، از پریش بکشید و و بلافاصله دوباره از دستگاه استفاده نکنید.
- مثلاً برای اتفاق غیر عادی یا شکستگی.
- سیم برق و دوشاخه به صورت غیر عادی داغ شود.
- برق دستگاه کار نکند.
- جعبه موتور تغییر شکل داده است، آسیب قابل دیدی دارد یا غیر عادی داغ شده است.
- ترکی روی پارچ مخلوط کن یا دیگر قسمت ها روی داده است.
- یک بوی غیر خوشایند حس می شود.
- صدای چرخش غیر عادی حین استفاده وجود دارد.
- یک خرابی یا وضعیت غیر عادی وجود دارد.
- برای بازرسی یا تعمیر با مرکز خدمات پاناسونیک تماس بگیرید.
- اطمینان حاصل کنید که مقدار ولتاژ نشان داده شده بر روی پرچسب دستگاه همانند ولتاژ محلی شما است.
- برای جلوگیری از گرمای بیش از حد دستگاه الکتریکی، از وارد کردن دوشاخه های دیگر دستگاه ها در پریش مشابه خودداری کنید. به هر حال، اگر تعدادی دوشاخه اتصال دادید، مطمئن باشید که ولتاژ کلی دستگاه ها از ولتاژ پریش بیشتر نشود.
- مراقب باشید که اگر مایع داغ به داخل پارچ مخلوط کن ریخته شود، امکان دارد در اثر تبخیر ناگهانی، آب از داخل دستگاه بیرون رود.



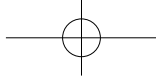
احتیاط



برای جلوگیری از تخلیه الکتریکی، شوک الکتریکی، آتش سوزی به علت اتصال کوتاه، سوختگی، صدمه یا آسیب به دستگاه.

- در مکان های ذکر شده از دستگاه استفاده نکنید.
- روی سطح ناهموار، روی فرش یا سفره و غیره.
- جاییکه امکان پاشیدن آب بر روی آن یا نزدیکی یک منبع گرمایی باشد.
- نزدیک هر شیرآب باز مثل حمام، سینک، یا ظروف دیگر.
- نزدیک دیوار یا مبلمان.
- دستگاه را بر روی جایی محکم، خشک، سطحی بالا و تمیز قرار دهید.





ملاحظات ایمنی

لطفاً از دنبال کردن این دستورالعمل‌ها مطمئن شوید.

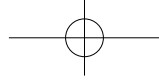
احتیاط

- مواد و یا ترکیباتی که درجه حرارت آن بیش از 60 درجه است را داخل پارچ مخلوط کن یا ظرف آسیاب قرار ندهید. 
- داخل ظرف آسیاب هیچگونه مایعات یا مواد خیس نریزید. (تنها مدل MX-EX1021)
- درب مخلوط کن دستگاه را هنگامی که در حال کار است باز نکنید و انگشتان خود یا ظروفی از جمله قاشق یا چنگال را داخل پارچ مخلوط کن نکنید.
- واشر را برای جلوگیری از تغییر شکل دادن نکشید.
- هیچ بخشی از دستگاه را با قطعات یدکی غیر مجاز جایگزین نکنید.
- دستگاه را با گرفتن سیم برق، پارچ مخلوط کن یا ظرف آسیاب حمل نکنید.
- هیچ شینی را در شکاف‌های دستگاه وارد نکنید.
- به کودکان خود اجازه استفاده از دستگاه را بدون نظارت خود ندهید.
- پیش از ظرفیت مجاز پارچ مخلوط کن که نشان داده شده است چیزی را مخلوط نکنید. برای ظرف آسیاب، بیش از ظرفیت مجاز آن چیزی قرار ندهید. (تنها مدل MX-EX1021) (صفحه 8 فارسی "مشخصات فنی")
- از مواد ممنوعه همانطور که در دستورالعمل آمده است، استفاده نکنید. (صفحه 5 فارسی)
- پین قفل ایمنی را با هر ابزاری فشار ندهید، از جمله هر شی ظرفی، و غیره (صفحه 7 فارسی)
- مطمئن باشید که با گرفتن دوشاخه آن را از پریز جدا می‌کنید. هیچ گاه از سیم برق نکشید.
- هنگام استفاده از دستگاه مواظب باشید که سیم برق لای پایتان هنگام راه رفتن گیر نکند.
- هنگام تخلیه پارچ مخلوط کن، ظرف آسیاب و یا هنگام تمیز کردن آنها، مراقب تیغه‌های پره باشید. با دست خالی تیغه‌های مخلوط کن یا آسیاب کن را تمیز نکنید.
- همیشه دستگاه را از منبع جدا کنید در شرایطی که حالت‌های ذیل را داراست: عدم مراقبت، قبل از سرهم کردن، جداسازی شده، در حال جابجایی و در حال تمیز کردن
- قبل از تمیز کردن متعلقات دستگاه یا دسترسی به قطعاتی‌هایی که در دستگاه استفاده می‌شوند، دستگاه را خاموش و از منبع برق قطع کنید.
- مطابق با جدول مشخصات فنی از دستگاه استفاده کنید و به آن استراحت دهید. (صفحه 8 فارسی "مشخصات فنی")
- از تمیز کردن دستگاه مخصوصاً سطح‌هایی که در تماس با غذا بعد از اینکه استفاده شده اند، مطمئن شوید. (صفحه 7 فارسی "مراقبت و تمیز کردن")
- این محصول تنها برای مصارف خانگی مورد نظر است.



اطلاعات مهم

- خارج از منزل از این دستگاه استفاده نکنید.
- برای جلوگیری از آسیب دیدگی دستگاه و متعلقات آن از افتادن آن خودداری کنید.
- سیم برق را به دور جعبه موتور نیچانید.
- قبل از استفاده، از محکم قرار گرفتن قطعات و متعلقات آن مطمئن باشید.
- بدون مواد، دستگاه را روشن نکنید.
- مطمئن باشید که واشر آسیاب برای جلوگیری از نشتی، به درستی وصل شده است. (تنها مدل MX-EX1021)



اسم قطعات و دستورالعمل ها

مخلوط کن

آسیاب خشک (تنها مدل MX-EX1021)

وسایل جانبی



- لیسه
- طی مخلوط کردن، از لیسه تنها از درب مخلوط کن باز دستگاه استفاده کنید. با درب مخلوط کن بسته استفاده نکنید.



ظرف آسیاب



واشر آسیاب



تیغه برش آسیاب



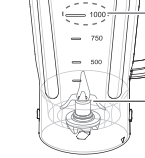
پایه ظرف آسیاب



درب مخلوط کن



پارچ مخلوط کن

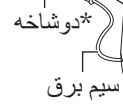


ظرفیت مجاز (حدود 1000 میلی لیتر)

تیغه برش مخلوط کن



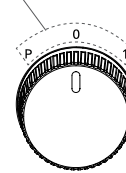
جعبه موتور



سیم برق

1 روشن (استفاده متوالی)

0 خاموش



- P پالس (تیغه تنها زمانی می چرخد که سوییچ به حالت "P" تغییر کند)
- به طور مداوم برای چرخش متناوب بچرخانید و رها کنید.

* شکل دوشاخه ممکن است با تصویر متفاوت باشد.

قبل از استفاده

قبل از استفاده از دستگاه برای اولین بار و یا زمانی که مدتی از استفاده آن گذشته است، قسمت هایی از دستگاه که قابل جدا شدن است را تمیز کنید، و سپس آنها را با ایمنی به هم متصل کنید. (صفحه 6 فارسی "چطور این کار را انجام دهیم" و صفحه 7 فارسی "مراقبت و تمیزکردن")

مخلوط کن

آسیاب خشک (تنها مدل MX-EX1021)

آسیاب خشک مناسب است برای

- آسیاب کردن مواد خشک؛
مثلاً: فلفل، چیلی خشک، دانه های قهوه، دانه های خشک سویا، نخود فرنگی خشک، دانه های کنجد، برنج، گندم، اجیل (پوست دار)، پودرهای سوخاری.
- آسیاب مواد تر؛
مثلاً: چیلی تازه، سیر

مواد ممنوعه

- مواد خیلی سخت مثل جوز هندی، زردچوبه، شکر کریستالی و تکه های یخ

دستورالعمل بیشترین مقداری که داخل ظرف آسیاب می شود قرار داد

غذا	حداکثر تعداد	زمان
فلفل	20 گرم	60 تا 90 ثانیه
فلفل قرمز خشک شده	20 گرم	60 تا 90 ثانیه
دانه های قهوه	50 گرم	15 تا 30 ثانیه

اقدامات احتیاطی

- بیش از 50 گرم / 200 میلی لیتر مواد را داخل ظرف آسیاب قرار ندهید.
- بیش از یک دقیقه از دستگاه استفاده نکنید، برای استفاده دوباره دو دقیقه به دستگاه استراحت دهید.

هذه الخلاط مصمم

- مخلوط کردن مواد آبدار
- مثلاً آبگیری میوه / سبزیجات، صاف کردن، سوپ، سس
- پودر کردن مواد پخته شده
- مثلاً: برای غذاهای بچه

مواد ممنوعه

- گوشت
- ماهی
- یخ مکعبی شکل تجاری
- مواد سخت (مثل حبوبات، زردچوبه، غذاهای یخی)
- مواد چسبناک (مثل کره بادام زمانی)
- موادی که آب کمتری دارند (مثل سیب زمینی پخته شده)

اقدامات احتیاطی

- ابتدا مواد غذایی را کوچک تر کنید (1 تا 2 سانتی متر)، سپس با مایع مخلوط کنید.
- موادی با حجمی بیش از 1000 میلی لیتر، در داخل ظرف مخلوط قرار ندهید.
- هر بار بیش از سه دقیقه از دستگاه استفاده نکنید، برای استفاده دوباره یک دقیقه به دستگاه استراحت دهید.

چطور این کار را انجام دهیم

مخلوط کن

روشن (تنها مدل MX-EX1021)

سرهم کردن

چرخ هم جهت عقربه های ساعت



مطمئن باشید که واشر آسیاب، معیوب نشده است و قبل از سرهم کردن درست در جای خود قرار گرفته است.

جدا کردن

چرخش خلاف عقربه های ساعت

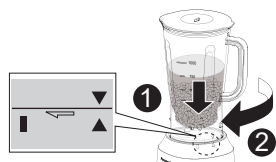


1 ظرف آسیاب را وارونه کنید و مواد را داخل آن بریزید. پایه ظرف آسیاب را ساعتگرد بچرخانید تا صدای کلیک بشنوید.

1 مواد را داخل پارچ مخلوط کن بریزید و سپس درب مخلوط کن را ببندید.

- ابتدا مواد مایع، سپس مواد نرم تر و بعد سایر مواد را بریزید.
- (i) مایع (ii) مواد نرم (iii) مواد سخت (iv) تکه های یخ

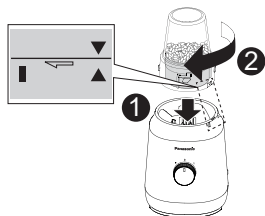
2 ظرف مخلوط کن را به جعبه موتور وصل کنید.



- ① نشانه ▲ جعبه موتور را با نشانه ▽ در پارچ مخلوط کن تنظیم کنید.
- ② پارچ مخلوط کن را ساعت گرد بچرخانید تا یک صدای کلیک بشنود.

• پارچ مخلوط کن تنها با روش های بالا متصل می شود.

2 ظرف آسیاب را به جعبه موتور متصل کنید.



- ① نشانه ▲ جعبه موتور را با نشانه ▽ در ظرف آسیاب تنظیم کنید.
- ② ظرف آسیاب را ساعت گرد بچرخانید تا یک صدای کلیک بشنود.

• ظرف آسیاب تنها با روش های بالا متصل می شود.

3 به پرز زدن، نگه داشتن پارچ مخلوط کن، و سپس سوییچ چرخشی را به سمت "1" بچرخانید تا شروع شود.

- اگر دستگاه طی کار متوقف شد. (صفحه 8 فارسی)



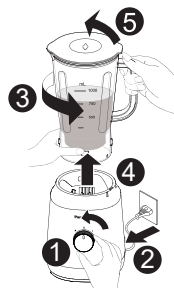
3 به پرز زدن، نگه داشتن ظرف آسیاب، و سپس سوییچ چرخشی را به سمت "1" بچرخانید تا شروع شود.

- اگر دستگاه طی کار متوقف شد. (صفحه 8 فارسی)



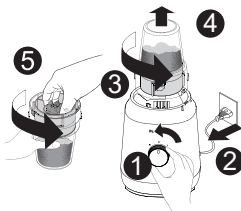
4 هنگامی که مخلوط تمام شد، سوییچ چرخشی را به سمت "0" بچرخانید تا خاموش شود.

جدا کردن از پرز پارچ مخلوط کن را بر خلاف عقربه های ساعت بچرخانید تا جدا شود، درب مخلوط کن را باز کنید و مواد را از ظرف خارج کنید.



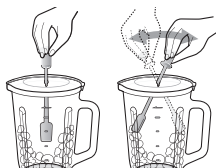
4 هنگامی که مخلوط تمام شد، سوییچ چرخشی را به سمت "0" بچرخانید تا خاموش شود.

جدا کردن از پرز ظرف آسیاب را بر خلاف عقربه های ساعت بچرخانید تا جدا شود، ظرف آسیاب را باز کنید، و مواد را از ظرف خارج کنید.



چطور از لیسه استفاده کنید

- زمانی که دستگاه مخلوط می کند آن می تواند به داخل درب مخلوط کن باز رود و تداخلی با تیغه ی مخلوط نداشته باشد.
- لیسه را از طریق درب مخلوط کن باز به داخل بکشید و باعث جلوگیری از خروج غذا و چسبیدن آنها به اطراف ظرف مخلوط شوید.
- برای جلوگیری از اینکه مواد بیرون بیاشد، پیشنهاد می شود که وقتی از ظرف مخلوط استفاده می شود لیسه را از طریق درب مخلوط کن باز به داخل ببرید.



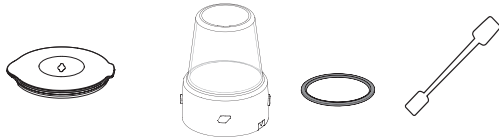
لیسه زمانی مفید است که

- مواد آبی خیلی ریز باعث می شود که به سختی مخلوط شوند. (مثل سس غلیظه، سس ها، غذاهای سرخ شده)
- مواد به داخل ظرف چسبیده است. (مثل سیر، فلفل چیلی)

مراقبت و تمیز کردن

- قبل از تمیز کردن از پریز بکشید.
- قطعات را به طور کامل بعد از هر بار استفاده تمیز کنید. همیشه همه قطعات را تمیز و خشک نگه دارید.
- هیچ یک از قطعات دستگاه را درون ماشین ظرف شویی نشوید.
- از بنزین، تینر، سفید کننده، الکل، اسفنج پلاستیکی، برس های فلزی یا پودر پولیش دهنده و غیره استفاده نکنید.
- بعضی از رنگ خوردگی های قسمت های پلاستیکی قطعات ناشی از استفاده از مواد بالاست اما استفاده آن را تحت تاثیر قرار نمی دهد.

سایر قطعات



هر قطعه را با آب سرد یا آب ولرم با اسفنج نرم، به طور کامل شستشو دهید و خشک کنید

جعبه موتور

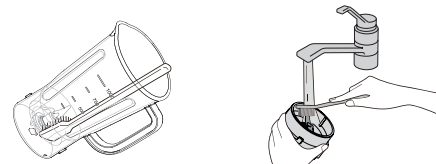


جعبه موتور را با دستمالی مرطوب پاک کنید.

قبل از شستن پارچ مخلوط کن

400 میلی لیتر آب تمیز به پارچ مخلوط کن اضافه کنید، به پریز بزنید و برای مدت 1 دقیقه بگذارید کار کند.

پارچ مخلوط کن و تیغه برش آسیاب



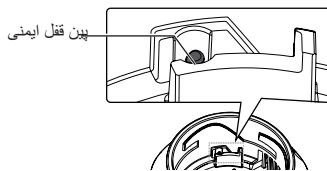
هر قطعه را با آب سرد یا آب ولرم با اسفنج نرم، به طور کامل شستشو دهید و خشک کنید

- قبل از شستشو، و اشتر آسیاب را جدا کنید
- اطراف تیغه، با احتیاط تیغه ها را با برس، زیر آب تمیز کنید. (برس فراهم نشده است.)

ذخیره سازی

- پایه ظرف آسیاب را به ظرف آسیاب متصل کنید. (تنها مدل MX-EX1021)
- به طور کامل درب مخلوط کن مخلوط کن را خشک کنید، سپس آن را جدا نگه دارید.

قفل ایمنی



قفل ایمنی برای این طراحی شده است تا زمانی که ظرف مخلوط با ظرف آسیاب به طور صحیح در جای خود قرار نگرفته است، از روشن شدن مخلوط جلوگیری کند.

محافظ اضافه بار و گرمای بیش از حد

در صورت اضافه بار یا گرمای بیش از حد، قسمت محافظ دستگاه باعث توقف دستگاه می شود و این یک کار غیر عادی نیست. بعد از توقف چرخش، کارهای زیر را انجام دهید:

- بدون اقدامات مخالف از دستگاه به صورت مداوم استفاده نکنید.

1 سوئیچ چرخشی را به سمت "0" بچرخانید، دستگاه را از پریز خارج کنید.

2 ظرف مخلوط یا ظرف آسیاب را از جعبه موتور خارج کنید.

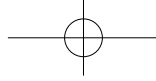
- مواد را به کمتر از نصف کاهش دهید. (برای پارچ مخلوط کن، همچنین مایع هم می تواند اضافه شود.)
- در صورت استفاده از مواد ممنوعه، آنها را خارج کنید.

3 ظرف مخلوط یا ظرف آسیاب را دوباره جدا و وصل کنید، دوباره مخلوط کنید. (صفحه 6 فارسی)

اگر دستگاه پس از اجرای کارهای بالا همچنان کار نکرد، محافظ گرمای بیش از حد فعال شده است.

سوئیچ چرخشی را به سمت "0" بچرخانید، از پریز خارج کنید و برای مدت 15 دقیقه یا بیشتر از دستگاه استفاده نکنید (تا زمانی که جعبه موتور به دمای نرمال برگردد) تا برای استفاده مجدد دوباره با گرمای بیش از حد روبه رو نشوید. (اگر همچنان دستگاه کار نمی کند، برای بازرسی و یا تعمیرات با مرکز خدمات پاناسونیک تماس برقرار کنید.)

فارسی 7



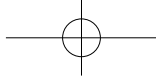
عیب یابی

قبل از زنگ زدن برای سرویس، لطفاً این بخش را چک کنید.

مشکل	دلیل و عمل
مخلوط کن و آسیاب خشک	<ul style="list-style-type: none"> پارچ مخلوط کن / ظرف آسیاب به طور درست تنظیم نشده است → مطمئن باشید که نشانه های روی پارچ مخلوط کن / ظرف آسیاب و جعبه موتور باهم تنظیم شده باشد، سپس محکم آن را بچرخانید تا صدای «کلیک» بشنوید. پایه ظرف مخلوط کن / پایه ظرف آسیاب، محکم سرهم نشده است. (تنها مدل MX-EX1021) → محکم سرهم کنید. بخش حفاظت از دستگاه از اضافه بار یا گرمای بیش از حد فعال شده است. → برای تفتیش به قسمت "حفاظت از اضافه بار یا گرمای بیش از حد" مراجعه کنید. (صفحه 7 فارسی) دوشاخه متصل نیست. → دوشاخه را محکم به داخل پریز وارد کنید.
مخلوط کن	<ul style="list-style-type: none"> بخش حفاظت از دستگاه از اضافه بار یا گرمای بیش از حد فعال شده است. → برای تفتیش به قسمت "حفاظت از اضافه بار یا گرمای بیش از حد" مراجعه کنید. (صفحه 7 فارسی)
مخلوط کن	<ul style="list-style-type: none"> دارا بودن بیش از حد مواد. → مقدار مواد را کم کنید. پایه ظرف مخلوط کن / پایه ظرف آسیاب، محکم سرهم نشده است. (تنها مدل MX-EX1021) → محکم سرهم کنید. (صفحه 6 فارسی)
مخلوط کن	<ul style="list-style-type: none"> پایه ظرف مخلوط کن / پایه ظرف آسیاب، محکم سرهم نشده است. → محکم سرهم کنید. (صفحه 6 فارسی) واشر آسیاب متصل نشده است یا ناقص متصل شده است. → به درستی اتصال دهید. مواد خارجی اطراف واشر مخلوط کن / واشر آسیاب گیر کرده است. → آنها را جدا کنید. واشر آسیاب معیوب شده است → برای جایگزینی آن با مرکز خدمات پاناسونیک تماس برقرار کنید.
مخلوط کن	<ul style="list-style-type: none"> مقدار مایع کافی نمی باشد. → بیشتر مایع اضافه کنید تکه یخ های زیاد. (مثل: آب میوه با یخ های زیاد) → ① پارچ مخلوط کن را بعد از اینکه چرخش متوقف شد جدا کنید. ② به آرامی پارچ مخلوط کن را تکان دهید.

مشخصات

وقتی مخلوط کن استفاده شده است		وقتی آسیاب مواد تر و خشک استفاده شده است (تنها مدل MX-EX1021)
منبع تغذیه		220 تا 240 ولت ~ 50 تا 60 هرتز
مصرف برق		230 تا 260 وات
زمان ارزیابی		(هر دوره را بعد از 3 دقیقه کار و سپس 1 دقیقه استراحت تکرار کنید) (هر دوره را بعد از 1 دقیقه کار و سپس 2 دقیقه استراحت تکرار کنید)
ظرفیت مجاز (تقریباً)		1000 میلی لیتر
ابعاد (تقریباً)	عرض	148 میلی متر
	طول	161 میلی متر
	ارتفاع	269 میلی متر
جرم (تقریباً)		1.3 کیلوگرم



یادداشت

فارسی