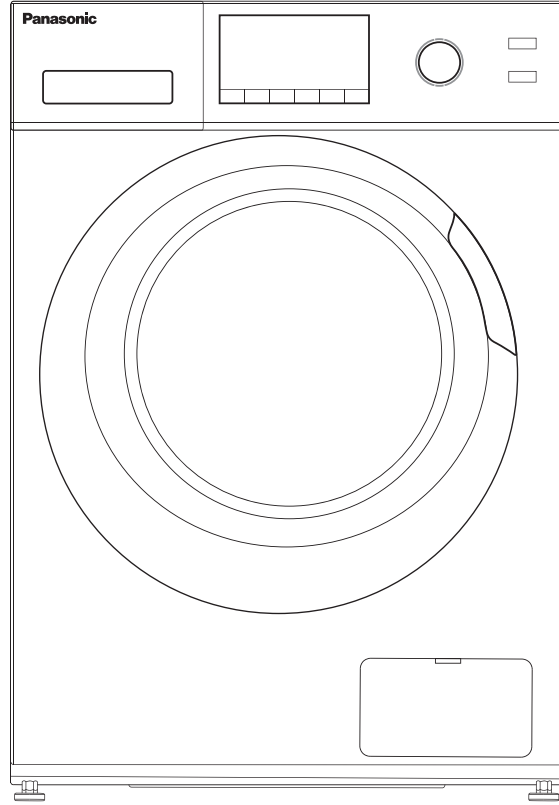


Panasonic®

تعليمات تشغيل الغسالة والمجفف

رقم الموديل: *NA-S086M3

شكرا جزيلاً لشرائكم غسالة باناسونيك



WAE*: أبيض

LAE*: فضي

*الصورة للتوضيح فقط

قبل تشغيل هذه الوحدة، يرجى قراءة التعليمات بالكامل وخاصة احتياطات السلامة والتعليمات الهامة.



المحتويات

تعليمات السلامة

- 2 تعليمات السلامة

التركيب

- 8 وصف المنتج
- 9 التركيب

التشغيل

- 12 التشغيل السريع
- 13 قبل كل غسلة
- 14 توزيع المنظف
- 16 لوحة التحكم
- 17 الخيار
- 19 وظائف أخرى
- 22 البرامج
- 23 جدول برامج الغسيل

الصيانة

- 24 التنظيف والعناية
- 27 استكشاف الأعطال وإصلاحها
- 28 المواصفات التقنية

تعليمات السلامة

■ تعليمات السلامة

من أجل سلامتك، يجب اتباع المعلومات الواردة في هذا الدليل لتقليل مخاطر الحرائق أو الانفجارات أو الصدمات الكهربائية، أو لمنع تلف الممتلكات أو وقوع الإصابات الشخصية أو الوفاة.
شرح الرموز:

⚠ تنبيه!

هذا الرمز مع الكلمة يشير إلى مواقف خطيرة محتملة قد تؤدي إلى الوفاة أو وقوع إصابات خطيرة في حال عدم تجنبها.

⚠ تحذير!

هذا الرمز مع الكلمة يشير إلى مواقف خطيرة محتملة قد تؤدي إلى إصابات خفيفة أو طفيفة أو تلف الممتلكات أو الإضرار بالبيئة.

⚠ انتبه!

هذا الرمز مع الكلمة يشير إلى مواقف خطيرة محتملة قد تؤدي إلى إصابات خفيفة أو طفيفة.

⚠ تنبيه!

الصدمة الكهربائية!

- إذا تعرض سلك الطاقة للتلف، يجب استبداله بواسطة جهة التصنيع، أو وكيل الخدمة، أو شخص بكفاءة مناسبة لتجنب المخاطر.
- يجب استخدام مجموعة الخراطيم الجديدة المزودة مع الجهاز وعدم إعادة استخدام مجموعة الخراطيم القديمة.
- قبل أي أعمال صيانة للجهاز، قم بفصل قابس الجهاز من مصدر الطاقة الرئيسي.

تعليمات السلامة

- قم بفصل قابس الجهاز وقفل مصدر المياه بعد الاستخدام. أقصى ضغط لمدخل المياه بالباسكال. وأقل ضغط لمدخل المياه بالباسكال.
- لضمان السلامة، يجب إدخال قابس الطاقة في مقبس متصل أرضيا ثلاثي الأقطاب. تحقق جيدا وتأكد من توصيل المقبس أرضيا بشكل صحيح وموثوق.
- تأكد من أن توصيل المياه والأجهزة الكهربائية بواسطة فني مختص وفقا لتعليمات جهة التصنيع ولوائح السلامة المحلية.
- اسحب القابس من مقبس الطاقة قبل التنظيف أو الصيانة.
- لا تستخدم أي مقبس بمعدل تيار أقل من الجهاز. ولا تسحب قابس الطاقة أبدا بأيدي مبتلة.
- يرجى تذكر فصل مصدر المياه والطاقة فورا بعد غسل الملابس.

مخاطر الأطفال!

- الدول الأوروبية: يمكن استخدام هذا الجهاز بواسطة الأطفال من عمر 8 سنوات أو أكثر والأشخاص ذوي الإعاقات الحركية أو الحسية أو العقلية أو من يعانون من نقص الخبرة أو المعرفة إذا توافر الإشراف عليهم أو توجيههم بشأن استخدام الجهاز بطريقة آمنة وفهم المخاطر المتعلقة بالاستخدام. يجب ألا يلعب الأطفال بالجهاز. يجب ألا تتم أعمال التنظيف وصيانة المستخدم بواسطة الأطفال بدون إشراف.
- يجب توافر الإشراف على الأطفال أقل من 3 سنوات للتأكد من أنهم لا يلعبون بالجهاز.
- قد يتسلق الحيوانات والأطفال إلى داخل الجهاز. تحقق من الجهاز قبل كل عملية تشغيل.
- يجب توافر الإشراف على الأطفال للتأكد من أنهم لا يلعبون بالجهاز.

تعليمات السلامة

- قد يصبح الباب ساخناً للغاية أثناء التشغيل. ابق الأطفال والحيوانات الأليفة بعيداً عن الجهاز أثناء التشغيل.
- تخلص من كل عناصر التعبئة ومسامير النقل قبل استخدام الجهاز. وإلا، قد تحدث إصابات خطيرة.

مخاطر الانفجار!

- لا تقم بغسيل العناصر التي تم تنظيفها أو غسلها أو نقعها أو لامست مواد قابلة للاشتعال أو الانفجار (مثل الشمع، الزيت، الدهانات، والبنزين، والشحم، ومذيبات التنظيف الجاف، والكبروسين، الخ)، قد يتسبب ذلك في وقوع حرائق أو انفجارات.
- يجب عدم استخدام مجفف الغسالة في حالة استخدام مواد كيميائية صناعية في التنظيف.
- يجب عدم صرف غاز العادم تجاه وقود عوادم أجهزة الاحتراق الغازية أو غيرها من مواد الوقود.
- قبل الغسيل قم بشطف العناصر التي تم غسلها باليد.

⚠ تحذير!

تركيب المنتج!

- هذا الجهاز للاستخدام المنزلي فقط.
- الجهاز غير مخصص للاستخدام المدمج.
- يجب عدم سد الفتحات بواسطة السجاد.
- يجب عدم تركيب الجهاز في غرفة الحمام أو في غرف شديدة الرطوبة أو الغرف التي تحتوي على غازات قابلة للاشتعال أو الانفجار.
- لا يمكن توصيل الجهاز بصمام مدخل أحادي إلا بمصدر مياه باردة فقط. ويجب توصيل الجهاز بصمام مدخل ثنائي بشكل صحيح بمصدر مياه ساخنة ومصدر مياه باردة.

تعليمات السلامة

- يجب الوصول إلى القابس بسهولة بعد التركيب.
- يجب عدم تركيب الجاز خلف باب قابل للقفل، أو باب جرار أو باب بمفصل على الجانب المعاكس لجهاز غسالة التجفيف.
- يجب عدم تركيب الجهاز في مكان رطب.
- الجهاز منزلي غير مخصص للتركيب المدمج.
- تخلص من كل عناصر التعبئة ومسامير النقل قبل استخدام الجهاز. وإلا، قد تحدث إصابات خطيرة.

مخاطر تلف الجهاز!

- الجهاز مخصص للاستخدام المنزلي فقط ومصمم للأنسجة المناسبة للغسالات وأجهزة التجفيف فقط.
- لا تتسلق على الجهاز أو تجلس على الغطاء العلوي للجهاز.
- لا تستند بقوة على باب الجهاز.
- تحذيرات أثناء نقل الجهاز:
 1. يجب إعادة تركيب مسامير النقل في الجهاز بواسطة فني مختص.
 2. يجب صرف المياه المتراكمة عن الجهاز.
 3. تعامل مع الجهاز بحذر. لا تمسك من الأجزاء البارزة من الجهاز أثناء الرفع. لا يمكن استخدام باب الجهاز كمقبض أثناء النقل.
 4. هذا الجهاز ثقيل. ينقل بحذر.
 5. يجب عدم إدخال الأيدي في حوض استخراج المياه الجارية.
- يرجى عدم إغلاق الباب بقوة كبيرة. إذا وجدت صعوبة في إغلاق الباب، يرجى التحقق من وضع الملابس للداخل وتوزيعها جيدا.
- يمنع غسل السجاد باستخدام الجهاز.

تشغيل الجهاز!

تعليمات السلامة

- قبل غسل الملابس للمرة الأولى، يجب تشغيل الجهاز دورة واحدة من الإجراءات الكاملة بدون وضع الملابس بالداخل.
- يمنع استخدام المذيبات القابلة للاشتعال أو الانفجار أو المذيبات السامة، أو البنزين أو الكحول، الخ كمواد للتنظيف. يرجى اختيار المنظفات المتناسبة فقط مع الغسالات، خاصة مع حلة الغسيل.
- تأكد من أن كل الجيوب فارغة. قد تتسبب العناصر الحادة أو الصلبة مثل العملات أو المسامير أو الدبابيس أو الأحجار، الخ في أعطال خطيرة لهذا الجهاز.
- يرجى التحقق من صرف المياه من داخل حلة الغسيل قبل فتح الباب. يرجى عدم فتح الباب إذا كنت ترى أي مياه.
- احترس من الحروق عند صرف الجهاز لمياه الغسيل الساخنة.
- لا تعد ملء المياه باليد أثناء الغسيل.
- إذا لم يكن تجنب وضع الأنسجة التي تتوي على زيوت خضروات أو زيوت طهي أو ملوثة بمستحضرات العناية بالشعر داخل جهاز التجفيف يجب غسلها أولاً بمياه ساخنة مع كمية منظف إضافية، سيقص ذلك من المخاطر، ولكنه لا يتخلص منها كلياً.
- يجب توفير التهوية الكافية لتجنب التدفق العكسي للغازات إلى الغرفة من أجهزة احتراق الوقود الأخرى، بما في ذلك النيران المكشوفة.
- لا تقم بتجفيف العناصر غير المغسولة في الجهاز.
- العناصر الملطخة بمواد مثل زيوت الطهي، الأسيتون، الكحول، البنزين، الكيروسين، مزيل البقع، زيت التربنتين، الشموع، ومزيل الشموع يجب غسلها بمياه ساخنة بكمية إضافية من المنظف قبل تجفيفها في الجهاز.

تعليمات السلامة

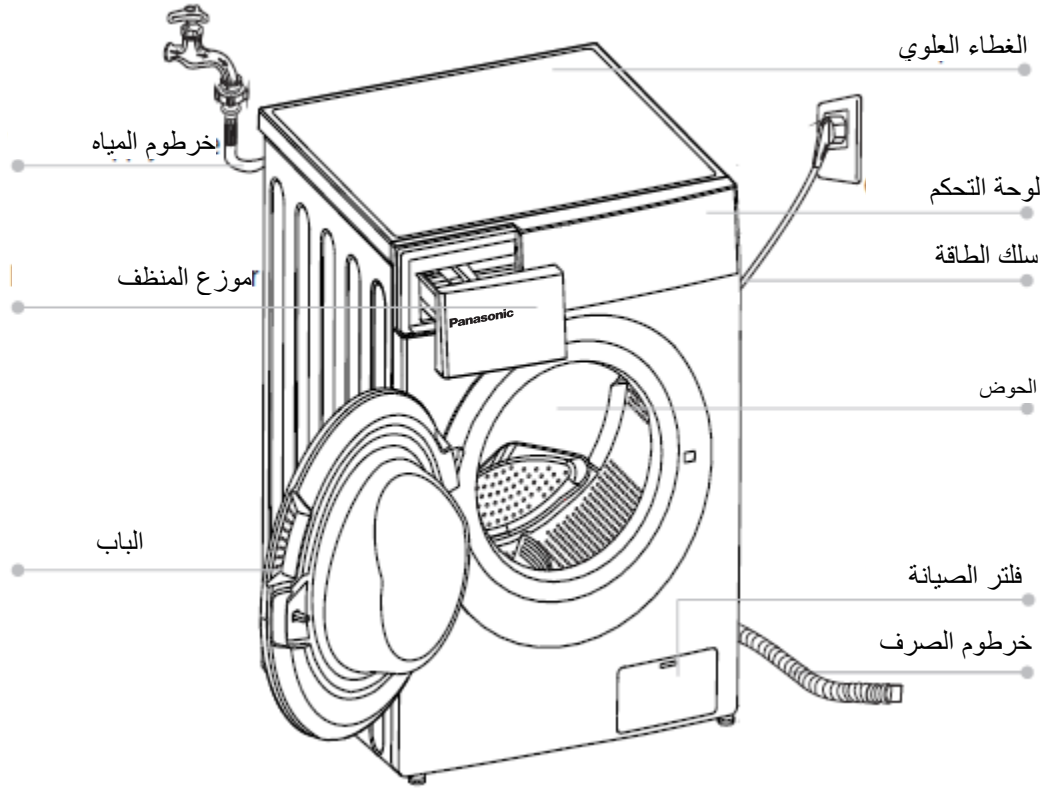
- يجب عدم استخدام الجهاز لتجفيف العناصر مثل المطاط (اللاتكس)، قبعات الاستحمام، والأنسجة المقاومة للمياه، والمواد المبطنة بالمطاط، والملابس أو الوسادات ذات الحشوات المطاطية.
- يجب استخدام مواد تنعيم الأنسجة أو المنتجات المشابهة، وفقا للتعليمات الخاصة لتلك المنتجات.
- الأجهزة التي يمكن فتح غطائها أثناء استخراج المياه، تستغرق 15 ثانية أو أكثر ليتوقف حوض غرفة استخراج المياه تماما.
- الجزء الأخير من دورة التجفيف يتم بدون حرارة (دورة التبريد) للتأكد من ترك العناصر بدرجة حرارة تضمن عدم تعرض العناصر للتلف.
- قم بإخراج كل الأشياء من الجيوب مثل الولاكات والكبريت قبل استخدام الجهاز.
- تنبيه: لا تقم بإيقاف تشغيل جهاز التجفيف قبل نهاية دورة التجفيف إلا في حالة إخراج العناصر بسرعة وتوزيعها بحيث تتبدد الحرارة.

عناصر التعبئة/الجهاز القديم

هذه العلامة تشير إلا أنه لا يجوز التخلص من هذا المنتج مع النفايات المنزلية الأخرى في الاتحاد الأوروبي. لمنع الأضرار المحتملة للبيئة أو لصحة الإنسان من التخلص غير المنضبط من النفايات، يتم إعادة تدويرها بشكل مسئول لتعزيز إعادة الاستخدام المستدام للمواد والموارد. لإعادة جهازك المستخدم، يرجى استخدام أنظمة الجمع او الاتصال بالبائع الذي قمت بشراء المنتج منه. يمكنهم أخذ هذا المنتج لإعادة تدويره بشكل آمن بيئياً.



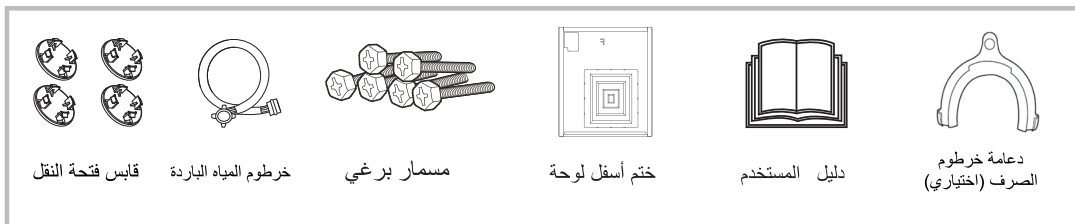
وصف المنتج



⚠️ انتبه!

- مخطط رسم المنتج للاطلاع والتوضيح فقط، يرجى الرجوع إلى المنتج الفعلي.

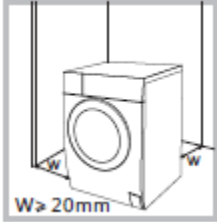
الملحقات



التركيب

■ التركيب

منطقة التركيب



⚠️ تنبيه!

- الثبات والاستقرار مهم لمنع الجهاز من التحرك.
- تأكد من عدم وقوف المنتج على سلك الطاقة.

قبل تركيب الجهاز، يجب اختيار موقع التركيب الذي يتميز بالموصفات التالية:

1. سطح جاف وصلب ومستوي.
2. تجنب الأشعة المباشرة.
3. تهوية كافية.
4. درجة حرارة الغرفة فوق درجة °درجة مئوية
5. بعيدا عن المصادر الحرارية مثل الفحم أو الغاز.

فك تغليف الغسالة

⚠️ تنبيه!

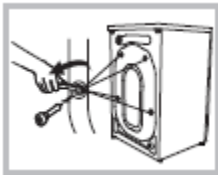
- قد تكون مواد التغليف (مثل الفلين أو الستايروفوم) خطرة على الأطفال.
- خطر الاختناق! تحفظ جميع مواد التغليف بعيدا عن متناول الأطفال.

1. قم بفك صندوق الورق المقوى وتغليف الستايروفوم.
2. قم برفع جهاز التجفيف وفك تغليف القاعدة. تأكد من فك المثلث الفلين الصغير مع القاعدة. إذا لم يتم فكهما معا، ضع الوحدة أرضا على سطح جانبي، ثم فك الفلين الصغير من قاعدة الوحدة يدويا.
3. قم بفك شريط تأمين سلك الطاقة وخرطوم الصرف.
4. قم بفك خرطوم المدخل من الحلة.

فك مسامير النقل

⚠️ تنبيه!

- يجب فك مسامير النقل من الجانب الخلفي قبل استخدام المنتج.
- ستحتاج لمسامير النقل مجددا في حالة نقل الجهاز، لذا تأكد من الحفاظ عليها في مكان آمن.



يرجى القيام بالخطوات التالية لفك المسامير:

1. قم بإرخاء المسامير الأربعة باستخدام مفك ثم فكهم.
2. قم بسد الفتحات بسدادات فتحات النقل.
3. احفظ مسامير النقل جيدا لاستخدامها مستقبلا.

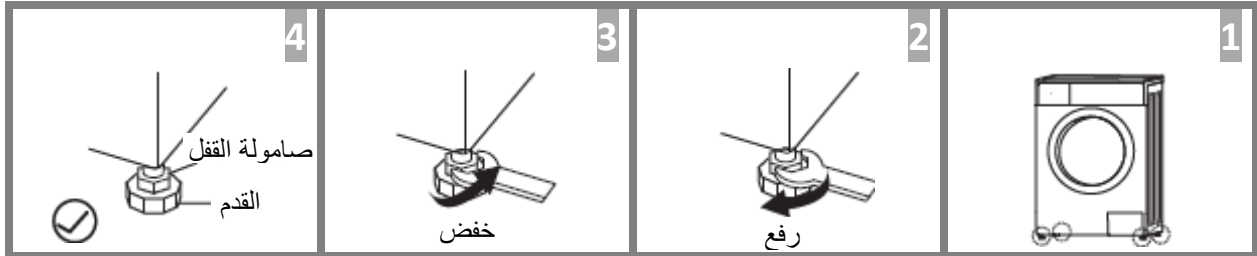
التركيب

رفع جهاز التجفيف

⚠️ تنبيه!

- يجب ربط صواميل القفل للأقدام الأربعة جيدا في مقابلة جسم الجهاز.

1. تحقق إذا كانت الأقدام متصلة بالوحدة عن قرب. إذا لم تكن، يرجى إعادتها لموضعها الأصلي بربط الصواميل.
2. قم بإرخاء صامولة القفل بتدوير القدم حتى تلامس الأرضية عن قرب.
3. قم بضبط الأقدام وقلعها باستخدام مفك، وتأكد من ثبات الجهاز.



توصيل خرطوم المياه

⚠️ تنبيه!

- لمنع تسرب أو تعطل المياه، اتبع التعليمات الواردة في هذا الفصل!
- لا تقم بثني أو سحق أو اعتصار أو تعديل خرطوم مدخل المياه.
- للموديلات المجهزة بصمام ساخن، قم بتوصيله بصنبور المياه الساخنة بواسطة خرطوم المياه الساخنة. سيقل استهلاك الطاقة تلقائيا لبعض البرامج.

قم بتوصيل أنبوب المدخل على النحو الموضح، هناك طريقتين لتوصيل أنبوب المدخل.

1. التوصيل بين الصنبور العادي وخرطوم المدخل.



إنهاء التوصيل

اضغط لتمرير الجلبة، وإدخال
خرطوم المدخل بين قاعدة التوصيل

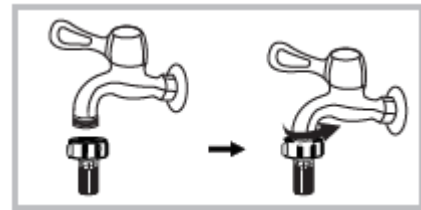
ربط صامولة المشبك

إرخاء صامولة المشبك والمسامير
الأربعة

2. التوصيل بين الصنبور وخرطوم المدخل.

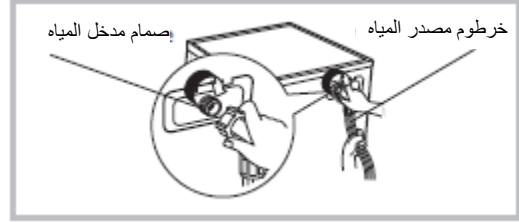


تمرير الجلبة



التركيب

قم بتوصيل الطرف الآخر من أنبوب المدخل بصمام المدخل بالجانب الخلفي من المنتج وربط الأنبوب بإحكام باتجاه عقارب الساعة.



خرطوم الصرف

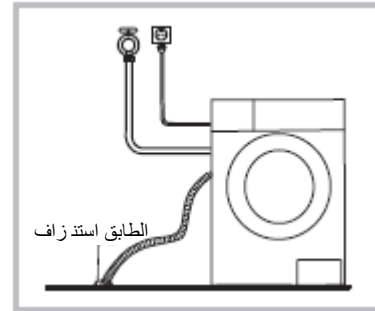
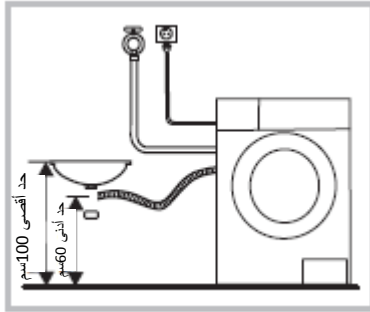
⚠️ تنبيه!

- لا تقم باعتصار أو ثني أو إرخاء خرطوم الصرف.
- ضع خرطوم الصرف جيدا، وإلا قد تحدث أعطال نتيجة تسرب المياه.

هناك طريقتين لوضع طرف خرطوم الصرف:

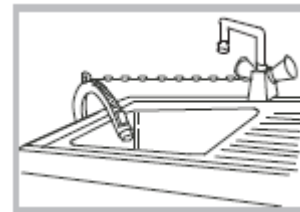
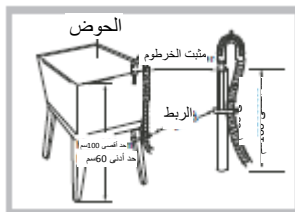
1. وضعه في حوض المياه.

2. توصيله بفرع أنبوب صرف الحوض.



⚠️ انتبه!

- إذا كان بالجهاز دعامة لخرطوم الصرف، يرجى تركيبها كما يلي.



⚠️ تنبيه!

- عند تركيب خرطوم الصرف، قم بتهيئته جيدا باستخدام حبل.
- إذا كان خرطوم الصرف أطول من اللازم، لا تضعه بالقوة داخل الغسالة حيث سيتسبب ذلك في ضوضاء غير طبيعية.

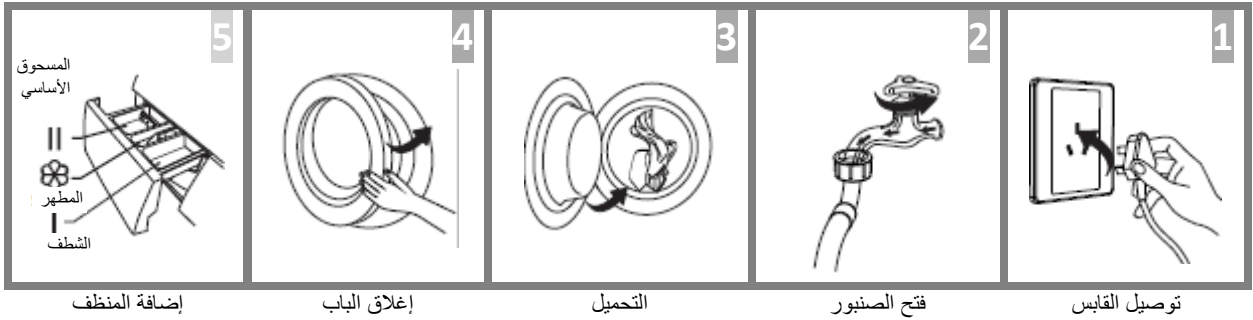
التشغيل

التشغيل السريع

⚠️ **تحذير!**

- قبل الغسيل، يرجى التأكد من تركيب الجهاز بشكل صحيح.
- قبل الغسيل للمرة الأولى، يجب تشغيل الغسالة دورة واحدة بالإجراءات كاملة بدون ملابس كما يلي.

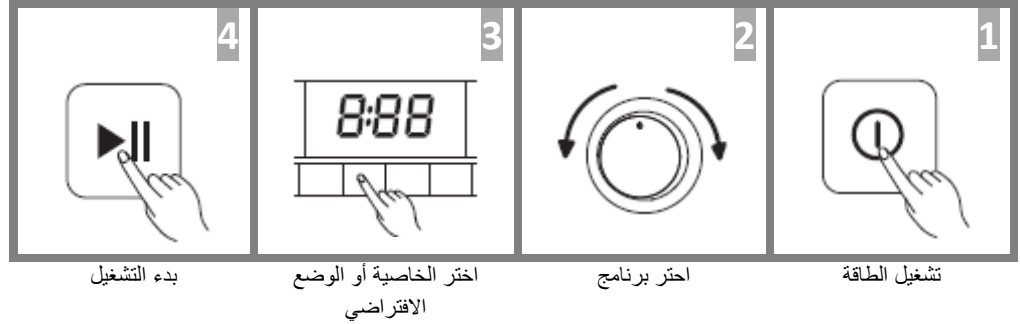
1. قبل الغسيل



⚠️ **انتبه!**

- ستحتاج لإضافة المنظف فقط في "العبئة 1" بعد اختيار الغسل الأولي للأجهزة التي بها هذه الخاصية.

2. الغسيل



⚠️ **انتبه!**

- 1. في حالة اختيار الوضع الافتراضي، يمكنك تجاوز الخطوة 3.
- 2. مخطط أزرار الوظائف للاطلاع فقط، يرجى الرجوع إلى المنتج الفعلي.

3. بعد الغسيل

يصدر صوت صفير أو تظهر كلمة "End" على الشاشة.

■ قبل كل غسلة

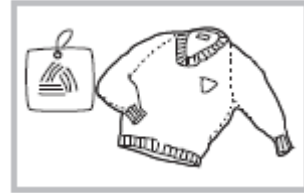
- يجب أن تكون ظرف عمل الغسالة (0-40) درجة مئوية عند استخدامها بدرجة حرارة أقل من 0°س، قد يتعرض صمام المدخل ونظام الصرف للتلف. عند وضع الجهاز بدرجة حرارة 0°س أو أقل، يجب نقلها إلى درجة حرارة طبيعية لضمان عدم تجمد خرطوم مصدر المياه وخرطوم الصرف قبل الاستخدام.
- يرجى التحقق من الملصقات وشرح استخدام مساحيق التنظيف قبل الغسيل. استخدام منظفات بدون رغوة أو رغوة قليلة عمل الجهاز بشكل جيد.



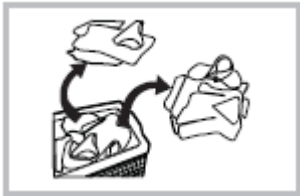
اربط الأحزمة الطويلة أو السحابات أو الأزرار



اخرج العناصر من الجيوب



تحقق من الملصق



قم بفصل الملابس ذات الأنسجة المختلفة



قم بقلب الأنسجة سهلة التكموم على ظهرها

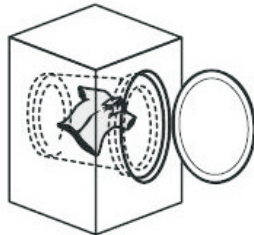


ضع الملابس الصغيرة في كيس وسادة

⚠ تنبيه!

- عند غسل قطعة ملابس واحدة، قد تتسبب في انحراف كبير بالدوران ويصدر تنبيه بسبب انعدام التوازن. لذا ننصح بإضافة قطعة أو اثنتين من الملابس ليغسلا معا بحيث يمكن صرف المياه بسهولة.
- لا تقم بغسل الملابس التي لامست الكيروسين، أو البنزين أو الكحول وغيرها من المواد القابلة للاشتعال.

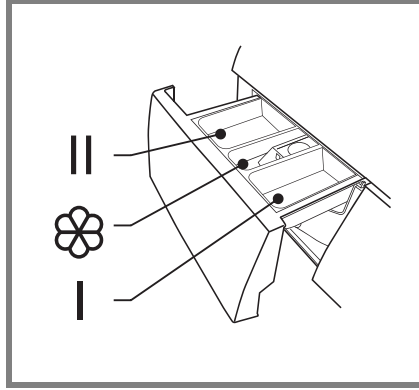
تنبيه



يرجى التأكد من جميع الملابس والمواد القابلة للغسيل وضعهم في البرميل الداخلي كما موضح في الرسم البياني تجنبا من تعلق الملابس بالبرميل مما قد يسبب تلف للملابس وحشوة الباب.

التشغيل

■ موزع المنظف



اسحب الموزع

- I منظف الغسل الأولي
- II منظف الغسيل الأساسي
- المطهر

⚠ تحذير!

- ستحتاج لإضافة المنظف فقط في "العلبة I" بعد اختيار الغسل الأولي للأجهزة التي بها هذه الخاصية.

البرنامج	I	II	المطهر	البرنامج	I	II	المطهر
Rinse&Spin (شطف وعصر)	○	○	○	Cotton ECO (غسيل القطن الاقتصادي)	○	●	○
Dry Only (تجفيف فقط)	○	○	○	Sports Wear (الملابس الرياضية)	○	●	○
Mix (غسيل مختلط)	○	●	○	Rapid 15' (سريع 15')	○	●	○
Baby Care (عناية الطفل)	○	●	○	Gentle Hand Wash (غسيل يدوي ناعم)	○	●	○
Synthetic (الألياف الصناعية)	○	●	○	Active Speed (السرعة الفعالة)	○	●	○
Cotton (القطن)	○	●	○	Colors (الملابس الملونة)	○	●	○
1 Hour W/D (موقت غسيل/تجفيف 1 ساعة)	○	●	○	Jeans (الجينز)	○	●	○
				Spin Only (عصر فقط)			

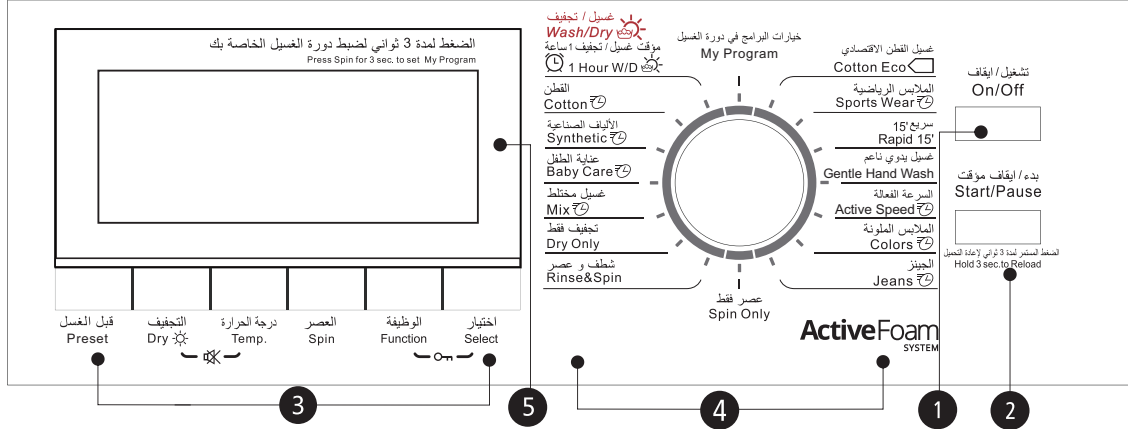
○ تعني اختياري

● تعني إلزامي

⚠ انتبه!

- في حالة المنظفات أو الإضافات المتكتلة أو اللزجة، قبل وضعها في صندوق المنظف، ينصح باستخدام بعض المياه لتخفيفها لمنع انسداد مدخل صندوق المنظف والتدفق الزائد عند ملء المياه.
- يرجى اختيار النوع المناسب من المنظفات لدرجات حرارة الغسيل المختلفة للحصول على أفضل أداء للغسيل بأقل استهلاك للمياه والطاقة.

لوحة التحكم



انتبه!

- الرسم التخطيطي للاطلاع فقط، يرجى الرجوع إلى المنتج الفعلي.
- بإمكان البرنامج بالعلامة اختيار سرعة خاصة الغسيل.

2 التشغيل/الإيقاف

اضغط على الزر للتشغيل أو إيقاف دورة الغسيل.

4 البرامج

متاحة وفقا لنوع الغسيل.

1 تشغيل/إيقاف الطاقة

تشغيل أو إيقاف طاقة المنتج.

3 الخيار

يمكنك من اختيار خاصة إضافية وستضاء عند الاختيار.

5 الشاشة

تعرض الشاشة الإعدادات، الوقت المتبقي، الخيارات، ورسائل الحالة. وستظهر الشاشة مضاءة أثناء دورة الغسيل.

التأخير	A	الاختيار	J
قفل الباب	B	مقاومة التجعد	K
قفل الأطفال	C	الشطف الإضافي	L
إعادة التحميل	D	الغسيل السريع	M
درجة الحرارة	E	غسيل إضافي	N
السرعة	F	الغسيل الأولي	O
وقت الغسيل	G	الانتهاء	End
الغسل قبل الغسل	2h	الخطأ	E20
الغسل الأولي-الغسيل-الشطف-العصر	H		
التجفيف الهوائي-التجفيف اللطيف-التجفيف الطبيعي-التجفيف الإضافي	I		

■ الخيار

الغسيل الأولي

بإمكان خاصية الغسيل الأولي عمل غسلة إضافية قبل الغسلة الرئيسية، وهي تناسب غسيل الأتربة المتزايدة على أسطح الملابس؛ ستحتاج لوضع المنظف في العلبة (I) عند اختيار تلك الخاصية.



الشطف الإضافي

سيخضع الغسيل لشطف إضافي بمجرد اختيار تلك الخاصية.



الغسيل السريع

بإمكان الخاصية خفض وقت الغسيل.



التأخير

تعيين خاصية التأخير:

1. اختر البرنامج
2. اضغط على زر التأخير Delay لاختيار الوقت (وقت التأخير 0-24 ساعة).
3. اضغط على زر التشغيل/الإيقاف (Start/Pause) لبدء تأخير التشغيل.



البدء	وقت الإعداد	اختر البرنامج	التشغيل/الإيقاف		

إلغاء خاصية التأخير:

اضغط على زر التأخير (Delay) حتى تعرض الشاشة 0H. يجب الضغط عليه قبل بدء البرنامج. إذا بدأ البرنامج بالفعل، يجب الضغط على زر التشغيل/الإيقاف (On/Off) لإعادة تعيين البرنامج.

⚠ انتبه!

- إذا كانت هناك أي أعطال بمصدر الطاقة أثناء تشغيل الجهاز، ستحفظ الذاكرة الخاصة بالبرنامج المحدد وعند استعادة الطاقة، اضغط على زر التشغيل/الإيقاف (On/Off) لمواصلة البرنامج.

الغسيل الإضافي

يمكن اختيار تلك الخاصية للملابس شديدة الاتساخ، اختر تلك الخاصية لزيادة وقت الغسيل وقوته وزيادة تأثير الغسيل.



مقاومة التجعد

يمكن استخدام خاصية مقاومة التجعد لتقليل تجعد وتغضن الملابس.



التشغيل

الخيار						البرنامج
مقاومة التجعد	الغسيل الإضافي	الغسيل الأولي	الشطف الإضافي	الغسيل السريع	التأخير	
					<input type="radio"/>	Cotton ECO (غسيل القطن الاقتصادي)
<input type="radio"/>		<input type="radio"/>	<input type="radio"/>	<input type="radio"/>	<input type="radio"/>	Sports Wear (الملابس الرياضية)
					<input type="radio"/>	Rapid 15' (سريع 15')
<input type="radio"/>			<input type="radio"/>		<input type="radio"/>	Gentle Hand Wash (غسيل يدي ناعم)
<input type="radio"/>	<input type="radio"/>	<input type="radio"/>	<input type="radio"/>	<input type="radio"/>	<input type="radio"/>	Active Speed (السرعة الفعالة)
<input type="radio"/>			<input type="radio"/>	<input type="radio"/>	<input type="radio"/>	Colors (الملابس الملونة)
<input type="radio"/>		<input type="radio"/>	<input type="radio"/>	<input type="radio"/>	<input type="radio"/>	Jeans (الجينز)
<input type="radio"/>					<input type="radio"/>	Spin Only (عصر فقط)
<input type="radio"/>			<input type="radio"/>		<input type="radio"/>	Rinse&Spin (شطف وعصر)
					<input type="radio"/>	Dry Only (تجفيف فقط)
<input type="radio"/>	<input type="radio"/>	<input type="radio"/>	<input type="radio"/>	<input type="radio"/>	<input type="radio"/>	Mix (غسيل مختلط)
<input type="radio"/>	<input type="radio"/>	<input type="radio"/>	<input type="radio"/>	<input type="radio"/>	<input type="radio"/>	Baby Care (عناية الطفل)
<input type="radio"/>	<input type="radio"/>	<input type="radio"/>	<input type="radio"/>	<input type="radio"/>	<input type="radio"/>	Synthetic (الألياف الصناعية)
<input type="radio"/>	<input type="radio"/>	<input type="radio"/>	<input type="radio"/>	<input type="radio"/>	<input type="radio"/>	Cotton (القطن)
	<input type="radio"/>				<input type="radio"/>	1 Hour W/D (موقت غسيل/تجفيف 1 ساعة)

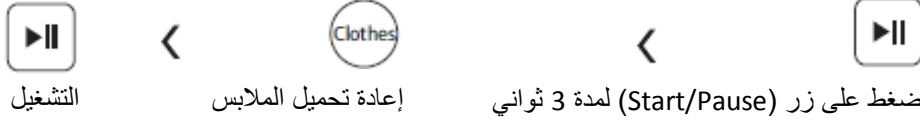
وظائف أخرى

إعادة التحميل



يمكن استخدام تلك الخاصية أثناء عملية الغسيل. عندما تكون حلة الغسيل في حالة الدوران وهناك كمية كبيرة من المياه بدرجة حرارة عالية داخل الحلة. يكون الوضع غير آمن ولا يمكن فتح الباب بالقوة. اضغط على زر التشغيل/الإيقاف (Start/Stop) لمدة 3 ثواني لإعادة التحميل، وبدء إضافة الملابس في وسط عملية الغسيل. يرجى اتباع الخطوات كما بالأسفل:

1. انتظر حتى تتوقف الحلة عن الدوران.
2. يتم إلغاء قفل الباب.
3. اغلق الباب عند إعادة تحميل الملابس واضغط على زر التشغيل/الإيقاف (Start/Stop).



تحذير!

- لا تستخدم خاصية إعادة التحميل عندما يكون مستوى المياه يفوق حافة الحوض الداخلية أو إذا كانت درجة الحرارة عالية.

دورتي

تذكر البرامج الأكثر استخداما.

اضغط على الزر (D) لمدة 3 ثواني لتذكر البرنامج. البرنامج الافتراضي هو الملابس القطنية.

قفل الأطفال

لتجنب التشغيل الخاطئ من قبل الأطفال.



التشغيل/الإيقاف (On/Off) التشغيل/الإيقاف (Start/Pause) اضغط على (Function) و (Select) 3 ثواني حتى يصدر صوت صفير.

تحذير!

- اضغط على الزرين لمدة 3 ثواني لإلغاء الخاصية.
- "قفل الأطفال" سيقوم بقتل كل الأزرار عدا التشغيل/الإيقاف "On/Off".
- عند انقطاع التيار الكهربائي، سيتم الخروج من وضعية قفل الأطفال.
- سيظل قفل الأطفال فعالا عند استعادة الطاقة في بعض الموديلات.

التشغيل

درجة الحرارة

Temp.

اضغط على هذا الزر لتنظيف درجة الحرارة (بارد، 20°س، 30°س، 40°س، 60°س، 90°س)

السرعة

Speed

اضغط هذا الزر لتغيير سرعة الدوران.

السرعة الافتراضية (دورة بالدقيقة)	البرنامج	السرعة الافتراضية (دورة بالدقيقة)	البرنامج
1400		1400	
1200	Spin Only (عصر فقط)	1400	Cotton ECO (غسيل القطن الاقتصادي)
1200	Rinse&Spin (شطف وعصر)	800	Sports Wear (الملابس الرياضية)
1200	Dry Only (تجفيف فقط)	800	Rapid 15' (سريع 15')
800	Mix (غسيل مختلط)	600	Gentle Hand Wash (غسيل يدوي ناعم)
800	Baby Care (عناية الطفل)	800	Active Speed (السرعة الفعالة)
1400	Synthetic (الألياف الصناعية)	1000	Colors (الملابس الملونة)
1400	Cotton (القطن)	800	Jeans (الجينز)
1400	1 Hour W/D (مؤقت غسيل/تجفيف 1 ساعة)	1200	

⚠ تحذير!

- عندما تكون مصابيح السرعة غير مضاءة فهذا يعني أن سرعة الدوران "صفر".

التشغيل



التشغيل/الإيقاف (On/Off) التشغيل/الإيقاف (Start/Pause) اضغط على الأزرار (Dry) و (Temp) لمدة 3 ثواني وسيتم كتم صوت الصفيير.

لاستعادة خاصية الصفيير، اضغط على الزرين مجددا لمدة 3 ثواني. وسيتم الاحتفاظ بالإعداد حتى إعادة التعيين.

⚠ تحذير!

- بعد كتم صوت خاصية الصفيير، لن يتم تنشيط الأصوات بعد ذلك.

التجفيف

اضغط على زر التجفيف Dry بشكل متواصل لاختيار مستوى التجفيف: تجفيف إضافي/تجفيف طبيعي/تجفيف لطيف/تجفيف هوائي.

☀ التجفيف الإضافي: عندما تحتاج لارتداء الملابس على الفور، يمكنك اختيار تلك الخاصية.

☀ التجفيف الطبيعي: عملية التجفيف الطبيعية.

☀ التجفيف اللطيف: تجفيف خفيف فقط.

☀ التجفيف الهوائي: يتم تدوير الملابس للتخلص من الروائح دون مياه على درجة حرارة عالية.

📌 انتبه!

- إرشادات التجفيف:
 - يمكن تجفيف الملابس بعد عصرها.
 - للتأكد من جودة تجفيف الأنسجة، يرجى تصنيفها وفقا لأنواعها ودرجة حرارة التجفيف.
 - يمكن تعيين الأنسجة الصناعية على وقت التجفيف المناسب.
 - إذا أردت كي الملابس بعد تجفيفها، يرجى تركها فترة.
- الملابس غير المناسبة للتجفيف:
 - يجب عدم تجفيف الملابس الرقيقة بشكل خاص مثل ستائر الألياف الصناعية، والملابس الصوف والحريرية بدواخل معدنية، والجوارب النايلون، والملابس السميكه مثل معاطف الأمطار، ومفارش السرير والحقاف، وحقائب النوم.
 - يجب عدم تجفيف الأنسجة التي تحتوي على بقايا مستحضرات او مواد عناية بالشكل أو مذيبيات أظافر أو المستحضرات المماثلة باستخدام الجهاز لتجنب تكون أبخرة ضارة.

تأكيد الخيار

تأكيد اختيار خاصية الغسيل الأولي، الشطف الإضافي، الغسيل الإضافي، الغسيل الليلي أو مقاومة التجعد.

التشغيل

■ البرامج

البرامج المتاحة وفقا لنوع الغسيل.

البرامج	البرامج
Cotton (القطن)	الأنسجة صعبة الارتداء، المقاومة للحرارة المصنوعة من القطن أو الكتان.
Cotton ECO (غسيل القطن الاقتصادي)	لزيادة تأثير الغسيل، يتم زيادة وقت الغسيل.
Synthetic (الألياف الصناعية)	غسيل الأنسجة الصناعية، على سبيل المثال، القمصان والمعاطف. أثناء غسيل الأنسجة المنسوجة، يجب تقليل كمية المنظف بسبب تأثيراته التي تعمل على تراخي بنية الأنسجة وسهولة تكوين الفقاعات.
Baby Care (عناية الطفل)	غسيل ملابس الأطفال، تجعل ملابس الأطفال أنظف. وتجعل تأثير الشطف أفضل لحماية بشرة الأطفال.
Jeans (الجينز)	مخصص للأقمشة الجينز.
Mix (غسيل مختلط)	تحميل مختلط يشمل الملابس المصنوعة من القطن والألياف الصناعية.
Colors (الملابس الملونة)	غسيل الملابس ذات الألوان الساطعة، يمكنه حماية الألوان بشكل أفضل.
Sports Wear (الملابس الرياضية)	غسيل الملابس الرياضية.
Rapid 15' (سريع 15')	برنامج إضافي قصير تقريبا، مناسب للملابس غير شديدة الاتساخ بكميات قليلة.
Gentle Hand Wash (غسيل يدوي ناعم)	للأنسجة الرقيقة، القابلة للغسيل؛ مثل المصنوعة من الحرير أو الساتان أو الألياف الصناعية أو المختلطة.
Active Speed (السرعة الفعالة)	للأنسجة الصوفية التي تغسل يدويا أو في الغسالات أو الملابس الغنية بالصوف. برنامج غسيل لطيف لمنع الانكماش، مع توقعات أطول بالبرنامج (لترتاح الملابس في مياه الغسيل).
Spin Only (عصر فقط)	عصر إضافي بسرعة يمكنك تحديدها.
Rinse&Spin (شطف وعصر)	شطف إضافي مع العصر.
Dry Only (تجفيف فقط)	اختر البرنامج لتجفيف الملابس، بدرجات حرارة مختلفة. ويعتمد وقت التجفيف على الكمية.
1 Hour W/D (مؤقت غسيل/تجفيف 1 ساعة)	لملابس الألياف الصناعية القليلة أو القمصان، بحد 1كجم (حوالي 4 قمصان). عندما يكون لديك موعد هام ولا توجد لديك قمصان نظيفة في خزانتك، سيساعدك هذا البرنامج. وقت الإعداد ساعة واحدة تشمل الغسيل والتجفيف. ملاحظة: المناشف الكبيرة والجينز لا تتناسب مع ذلك البرنامج، ستزيد من الوقت وتؤثر على مستوى الرطوبة.

⚠ انتبه!

- اطلع على المنتج الفعلي لاختيار البرامج.

■ جدول برامج الغسيل

الوقت الافتراضي (س)	درجة الحرارة (س°)	حمولة الغسيل/التجفيف (كجم)	البرنامج
افتراضي	افتراضي	8.0/6.0	
2:57	60	8.0	Cotton ECO (غسيل القطن الاقتصادي)
0:45	20	4.0	Sports Wear (الملابس الرياضية)
0:15	Cold	2.0	Rapid 15' (سريع 15')
0:50	30	2.5	Gentle Hand Wash (غسيل يدوي ناعم)
1:10	40	8.0/6.0	Active Speed (السرعة الفعالة)
1:10	Cold	4.0	Colors (الملابس الملونة)
1:45	60	8.0	Jeans (الجينز)
0:12	–	8.0	Spin Only (عصر فقط)
0:20	–	8.0	Rinse&Spin (شطف وعصر)
4:14	–	-/6.0	Dry Only ✱ (تجفيف فقط)
1:13	40	8.0/6.0	Mix ✱ (غسيل مختلط)
1:20	30	8.0/4.0	Baby Care ✱ (عناية الطفل)
2:20	40	4.0/4.0	Synthetic ✱ (الألياف الصناعية)
2:40	40	8.0/6.0	Cotton ✱ (القطن)
0:58	Cold	1.0/1.0	1 Hour W/D ✱ (موقت غسيل/تجفيف 1 ساعة)

⚠ انتبه!

- المقاييس في الجدول لاطلاع المستخدم فقط. قد تختلف المقاييس الفعلية عن المقاييس المذكورة بالجدول أعلاه.
- يمكن اختيار البرامج بالعلامة ✱ كخاصية تجفيف.

الصيانة

■ التنظيف والعناية

⚠ تنبيه!

- قبل بدء أعمال الصيانة، يرجى فصل قابس الجهاز وإغلاق الصنبور.



تنظيف الوحدة

تعمل الصيانة الجيدة للغسالة على تمديد عمر خدمتها. يمكن تنظيف السطح بمنظفات محايدة مخففة غير قاسية عند الحاجة. إذا كان هناك أي تدفق زائد للمياه، استخدم قماشاً لمسحها فوراً. لا يسمح باستخدام مواد حادة في التنظيف.

⚠ انتبه!

- يمنع استخدام حمض الفورميك ومذيباته المخففة أو ما يعادلها، مثل الكحول، والمذيبات أو المنتجات الكيميائية، الخ.

تنظيف الحلة

يجب إزالة الصدأ المتبقية داخل الحلة من المواد المعدنية فوراً باستخدام منظفات خالية من الكلور. لا تستخدم أسلاك معدنية أبداً.

⚠ انتبه!

- لا تضع الغسيل في الغسالة أثناء تنظيف الحلة.



تنظيف حلقة الباب والزجاج

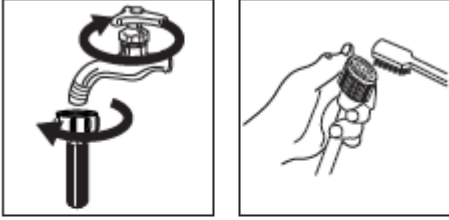
امسح الزجاج وحلقة الباب بعد كل غسلة للتخلص من الوبر والبقع. تراكم الوبر قد يتسبب بحدوث تسرب. قم بإزالة أي عملات أو أزرار أو غيرها من العناصر من حلقة الباب بعد كل غسلة.

الصيانة

تنظيف فلتر المدخل

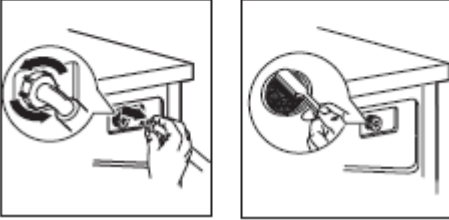
⚠ انتبه!

- يجب تنظيف فلتر المدخل إذا كانت كمية المياه قليلة عن المعتاد.



غسيل الفلتر في الصنبور:

1. اغلق الصنبور.
2. قم بفك خرطوم مصدر المياه من الصنبور.
3. قم بتنظيف الفلتر.
4. أعد توصيل خرطوم مصدر المياه.



غسيل الفلتر في الغسالة:

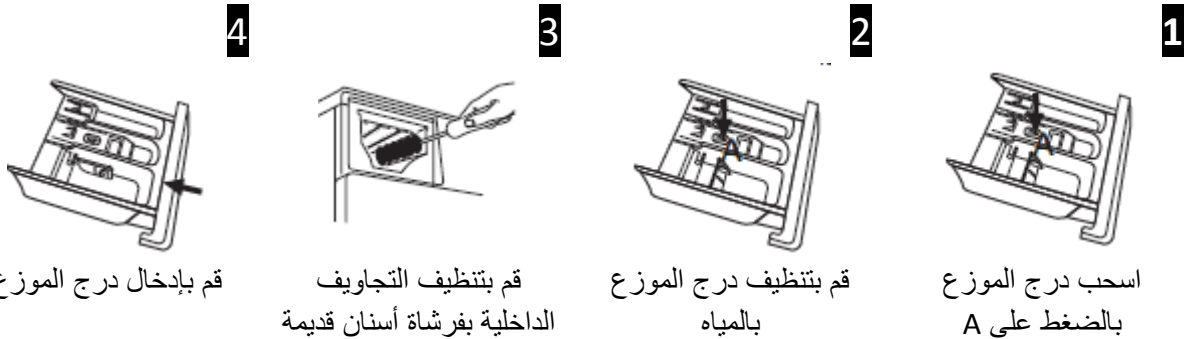
1. قم بفك براغي أنبوب المدخل من الجانب الخلفي للغسالة.
2. اسحب الفلتر بكماشة طويلة وأعد تركيبه بعد غسله.
3. استخدم فرشاة لتنظيف الفلتر.
4. أعد توصيل أنبوب المدخل.

⚠ انتبه!

- إذا لم تكن الفرشاة نظيفة، يمكنك سحب الفلتر وغسله بشكل منفصل؛
- أعد التركيب، وافتح الصنبور.

تنظيف موزع المنظف

1. اضغط على السهم الموجود على غطاء المطهر داخل درج الموزع.
2. ارفع المشبك لأعلى واخرج غطاء المطهر واغسل كل مجرى بالمياه.
3. أعد تركيب غطاء المطهر وادفع الدرج في مكانه.



⚠ انتبه!

- لا تستخدم الكحول، أو المذيبات أو المنتجات الكيميائية لتنظيف الجهاز.

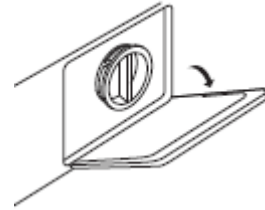
الصيانة

تنظيف فلتر مضخة الصرف

⚠️ تنبيه!

- انتبه للمياه الساخنة.
- اترك مياه الغسيل تبرد.
- قم بفصل قابس الجهاز لتجنب الصدمات الكهربائية قبل التنظيف.
- بإمكان فلتر مضخة الصرف تنقية الوبر والخيوط والمواد الغريبة الصغيرة من الغسيل.
- قم بتنظيف الفلتر بانتظام لضمان عمل الجهاز بشكل طبيعي.

1



افتح الغطاء السفلي

2



قم بتدويره 90° واسحب خرطوم صرف الطوارئ، وأخرج غطاء الخرطوم

3



بعد انتهاء خروج المياه، قم بإعادة تركيب خرطوم الصرف

4



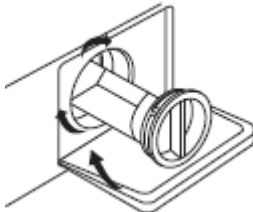
قم بفتح الفلتر بتدويره عكس عقارب الساعة

5



قم بإخراج العناصر الغريبة

6



أغلق الغطاء السفلي

⚠️ تحذير!

- تأكد من إعادة تركيب غطاء الصمام وخرطوم صرف الطوارئ بشكل صحيح، يجب تركيب ألواح الغطاء بحيث توائم فتحات الألواح وإلا ستسرب المياه.
- بعد الأجهزة ليس بها خرطوم صرف طوارئ، عندئذ يمكن تخطي الخطوات 2 و3. وتدوير الغطاء السفلي مباشرة لصرف المياه.
- أثناء استخدام الجهاز وبناء على البرنامج المحدد قد تكون هناك مياه ساخنة بالمضخة. لا تقم بفتح غطاء المضخة أثناء دورة غسيل، وانتظر دائما حتى تنتهي دورة الجهاز، ويكون فارغا. عند إعادة تركيب الغطاء، تأكد من ربطه بإحكام.

■ استكشاف الأعطال وإصلاحها

في حالة عدم عمل الجهاز عند التشغيل او توقفه أثناء التشغيل.
حاول أولاً إيجاد حل للمشكلة، إذا لم تتمكن من ذلك، اتصل بمركز الخدمة.

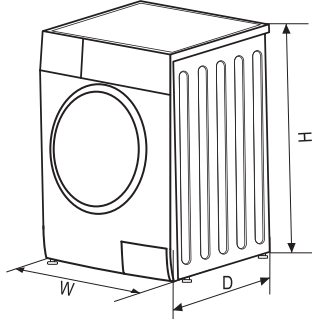
الوصف	السبب	الحل
لا يمكن تشغيل الجهاز	الباب غير مغلق جيداً	أعد التشغيل بعد إغلاق الباب تحقق إذا كانت الملابس تعيق الباب
لا يمكن فتح الباب	عمل تصميم حماية وسلامة الغسالة	قم بفصل الطاقة وإعادة تشغيل الجهاز
تسرب المياه	التوصيل بين أنبوب المدخل وخرطوم المخرج غير محكم	تحقق من أنابيب المياه قم بتنظيف خرطوم المخرج
وجود بقايا من المنظف في الصندوق	المنظف رطب أو متكتل	قم بتنظيف ومسح صندوق المنظف
المؤشر أو الشاشة لا يضيئان	فصل طاقة لوحة التحكم أو مشكلة بالتوصيل	تحقق من إيقاف الطاقة ومن توصيل قابس الطاقة بشكل صحيح
أصوات غير طبيعية		تحقق إذا كانت براغي التثبيت مفكوكة تحقق من التركيب على أرضية صلبة ومستوية

الوصف	السبب	الحل
E30	الباب غير مغلق جيداً	أعد التشغيل بعد إغلاق الباب تحقق إذا كانت الملابس تعيق الباب
E10	مشاكل بتغذية المياه أثناء الغسيل	تحقق إذا كان ضغط المياه منخفض جداً قم بفرد أنبوب المياه تحقق إذا كان فلتر صمام المدخل مسدود
E21	صرف المياه في وقت طويل	تحقق إذا كان خرطوم الصرف مسدود
E12	تدفق المياه للخارج	أعد تشغيل الغسالة
EXX	أخرى	يرجى إعادة المحاولة أولاً، واتصل بالخدمة إذا استمرت المشكلة

⚠ انتبه!

- بعد الفحص، قم بتنشيط الجهاز. إذا حدثت المشكلة أو أظهرت الشاشة رموز تنبيه أخرى مجدداً، اتصل بالخدمة.

■ المواصفات التقنية



١٠ أمبير

أقصى تيار

١٠,٠٥ ميغا باسكال

ضغط المياه القياسي

NA-S086M3*	الموديل
220-240 V~, 50/60 Hz	مصدر الطاقة
8.0 kg	سعة الغسيل
6.0 kg	سعة التجفيف
(595*470*850) mm	الأبعاد (العرض*السمك*الارتفاع)
64 kg	الوزن الصافي / الوزن الإجمالي
2000 W	تصنيف مدخل الطاقة
1300 W	طاقة التجفيف

WAE*: أبيض

LAE*: فضي

