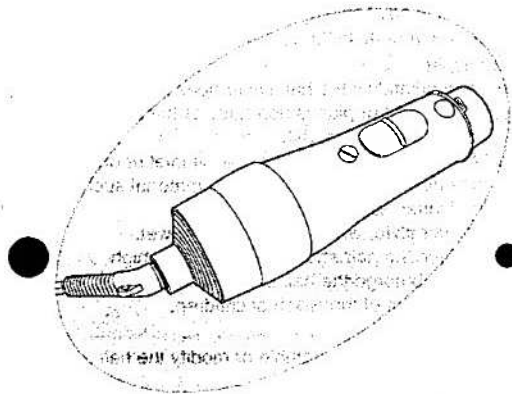


Panasonic

Operating Instructions
Hair Styler

Model No. EH7261/EH7263/EH7265

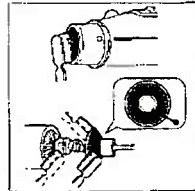


English	2
हिन्दी	6

Before operating this hair styler, please read these instructions completely and save this manual for future use.



صيانة مصفف الشعر



قومي بتنظيف منافذ دخول وخروج الهواء لمنع حدوث انسداد بها، إذ أنه يتسبب ذلك في ارتفاع درجة حرارة المصفف. يوصى بتنظيف مصفف الشعر مرة كل شهر على الأقل. للقيام بعملية التنظيف، أدبري مفتاح التشغيل إلى وضع [0] وافصلي مصفف الشعر من مأخذ الطاقة.

• قومي بتنظيف منفذ خروج الهواء باستخدام الفرشاة الموضحة.

- لتنظيف منفذ دخول الهواء، قومي بلك المرشح بتحريكه في اتجاه عكس عقارب الساعة ثم اسحبيه في اتجاهك.
- قومي بإزالة الأتربة أو الشعر باستخدام الفرشاة.
- لتركيب المرشح مرة ثانية، تأكدي من توافق الحز في موضع التوصيل مع الجزء البارز من المرشح. لفي المرشح لتثبيتته.

المواصفات

رقم الطراز: EH7265/EH7263/EH7261

الفرلثة	100-120 فولت 50-60 هرتز	220-240 فولت 50-60 هرتز
الخروج	450-650 وات	550-650 وات
الأبعاد	55 (قطر) × 185 (ارتفاع) مم	
الوزن	315 جم	

مقدمة حول الوحدات الملحقة

فرشاة دافئة للهواء

استخدمي هذه الفرشاة للحصول على شعر طبيعي رائع.

EH7265 EH7263 EH7261

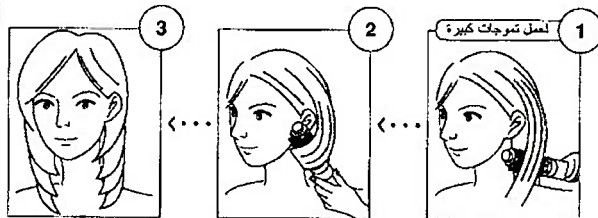
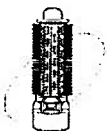


خذي عندا قليلاً من خصلات شعرك وقومي بتمشيطها بالفرشاة من الداخل مع جذبها برفق إلى أسفل، مع استخدام يدك الأخرى في دعم هذه الحركة.

فرشاة دورة كبيرة

استخدمي هذه الفرشاة للحصول على شعر أملس طبيعي أو تموجات كبيرة.

EH7265

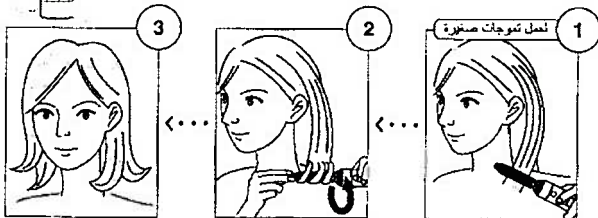


جففي الشعر من الجذور وحتى الأطراف ثم قومي بتجعيد الأطراف.

فرشاة دورة صغيرة

استخدمي هذه الفرشاة للحصول على شعر كثيف ومموج.

EH7265 EH7263

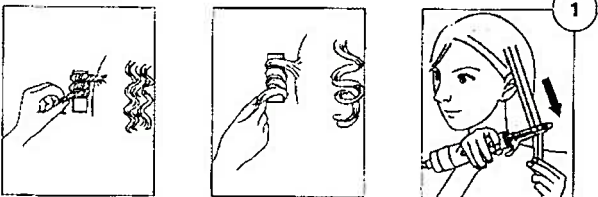


خذي عنداً من خصلات شعرك ثم قومي بتجعيد الأطراف.

مكواة الهواء

تستخدم لعمل تجعدات متموجة رائعة.

EH7265 EH7263



أمسكي كمية صغيرة من الشعر وضعيها أسفل المشبك، ثم قومي بلفها بإحكام حول المكواة في الاتجاه المطلوب. وفقاً لنوع التجعدات المطلوب، يمكن أن تجعدي الشعر للداخل وللخارج للحصول على تجعدات مختلفة الاتجاهات.

* قومي بتثبيت الشعر لمدة 10 ثواني عن طريق الهواء الساخن قبل فرده.

التعرف على أجزاء الجهاز

① مفاتيح التشغيل/الختيار السرعة

0: إيقاف التشغيل

1: وضع الضبط

2: وضع التجفيف

② الجسم الخارجي

③ منفذ دخول الهواء

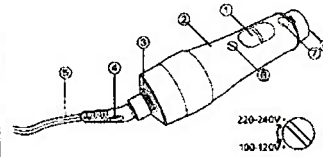
④ حلقة التعليق

⑤ كبل

⑥ مخرج الهواء

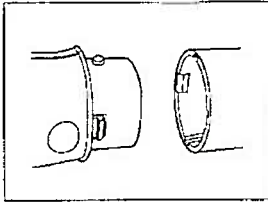
⑦ زر تحرير الوحدة الملحقة

⑧ مفاتيح اختيار الفولتية



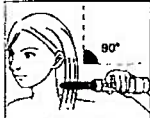
تركيب الوحدة الملحقة

- يجب محاذة الوحدة الملحقة مع مصنف الشعر كما هو موضح. تأكد من توافق الحز الموجود على الوحدة الملحقة مع الخطافات الموجود في جسم الجهاز. أنخلي مصنف الشعر في الوحدة الملحقة إلى أن يصدر صوت يوضح استقرارها في مكانها.
- اضغط على زر تحرير الوحدة الملحقة، ثم اجذبها للخارج لفصلها.



يرجى اتباع ما يلي لمنع تشابك الشعر أثناء استخدام الفرشاة الدوارة.

- خذي عدداً قليلاً من خصلات شعرك عند لفة، واحرصي على أن يكون لف الشعر بزواوية قائمة (90°) كما هو موضح في الصورة.
- تجنبي لف الشعر أكثر من لفتين في المرة الواحدة.
- احرصي على إبعاد الفرشاة الدوارة عن رأسك قدر الإمكان، وتأكد من فك لفها بنفس زاوية اتجاه الشعر.
- تجنبي لف شعرك أو فك لفة بزواوية مائلة.
- احرصي على عدم تغيير قطر الفرشاة الدوارة أثناء لف شعرك.



كيفية استخدام مصنف الشعر

تأكد من فولتية مصدر التغذية المحلي، ثم اضبطي مفاتيح اختيار الفولتية الموجود على مصنف الشعر. (حركي المفاتيح حتى يتوقف تماماً.)

- لا تستخدم وحدة الإمداد بالطاقة بقدرة 220-240 فولت مع مفاتيح اختيار الفولتية وهو مضبوط على 100-120 فولت. فقد يتسبب ذلك في نشوب حريق أو احتراق الجهاز أو تعطله.

1. لا تستخدم مصنف الشعر أثناء ضبط مفاتيح اختيار الفولتية على الوضع الخطأ.
- استخدام مصنف الشعر في البلدان التي يتراوح فيها فولتية مصدر التغذية ما بين 220-240 فولت مع ضبط مفاتيح اختيار الفولتية على 100-120 فولت.
- قد يتسبب ذلك في تعطل المصنف. وسيوقف تدفق الهواء. عندئذ أدبيري مفاتيح التشغيل إلى وضع [0]، ثم أدبيري مفاتيح اختيار الفولتية على 220-240 فولت، وانتظري 4 أو 5 دقائق قبل تشغيل مصنف الشعر مجدداً.
- استخدام مصنف الشعر في البلدان التي يتراوح فيها فولتية مصدر التغذية ما بين 100-120 فولت مع ضبط مفاتيح اختيار الفولتية على 220-240 فولت.
- ليس من الأمان القيام بذلك؛ إلا أن مصنف الشعر يُخرج تيار هواء غير كافٍ لتجفيف الشعر وتبليته. في هذه الحالة، أدبيري مفاتيح اختيار الفولتية على 100-120 فولت.
2. قومي باختيار مستوى تدفق الهواء باستخدام مفاتيح التشغيل.

تعليمات السلامة

يرجى قراءة تعليمات السلامة بعناية قبل البدء في استخدام مصفف الشعر. إذ إن الغرض من هذه التعليمات هو مساعدتك في استخدامه بأمان وعلى نحو سليم وكذلك لمنع وقوع أية إصابات لك أو للآخرين.

تحذير: قد يؤدي عدم الالتزام بالتعليمات التالية إلى نشوب حريق أو الإصابة بحروق أو حدوث انفجار أو دائرة قصر أو صدمة كهربائية.

الشروط الكهربائية



تحذير: وجود هذا الرمز على مصفف الشعر يعني "يحظر استخدام مصفف الشعر بالقرب من الماء". كما يمنع استخدامه بالقرب من حوض الاستحمام أو الدش أو حوض الضيق أو أي أوعية أخرى تحتوي على مياه.

1. يجب دائماً إيقاف تشغيل مصفف الشعر (وضع "0") بعد الانتهاء من استخدامه وقبل نزعه من منفذ التيار الكهربائي، كما يجب نزعه من المنفذ في حالة عدم الاستخدام، والإمسك بالمقبس عند نزعه. إذ إن عدم الالتزام بذلك قد يؤدي إلى نشوب حريق و/أو وقوع حوادث.
 2. يحظر استخدام هذا المنتج إلا في المناطق التي تصل قدرة التيار المتردد فيها إلى 100-120 فولت أو 220-240 فولت. قد يسفر الإخفاق في القيام بذلك عن حدوث صدمة كهربائية و/أو نشوب حريق.
 3. يحظر قطع الكبل أو إتلافه أو إدخال أي تعديل عليه، كما يحظر جنبه أو ثنيه بقوة دون وجود ضرورة لذلك، بالإضافة إلى ضرورة عدم وضع أشياء ثقيلة فوقه أو تعريضه للاحتكاك بين جسمين. يتعين عدم لف الكبل حول مصفف الشعر، فقد يتسبب ذلك في نشوب حريق و/أو حدوث صدمة كهربائية. يجب إيقاف الاستخدام على الفور إذا تعرض الكبل للتلف أو ارتفعت درجة حرارته.
 4. عند استخدام مصفف الشعر داخل الحمام، يتعين فصله من مصدر الطاقة فور الانتهاء من الاستخدام، حيث يعد قرب الجهاز من الماء خطراً حتى بعد إيقاف تشغيله.
 5. لمزيد من الحماية، يوصى بتثبيت جهاز التيار المتخلف (RCD) بحيث لا يزيد تياره التشغيلي المتخلف عن 30 مللي أمبير وتثبيت في الدائرة الكهربائية التي تخذي الحمام. يرجى طلب النصح من مركب الجهاز.
- استخدام مصفف الشعر
1. توقفي عن استخدام مصفف الشعر فور توقف الهواء المتدفق باستمرار وتلف الكبل أو المقبس أو ارتفاع درجة حرارة أي منهما أو عدم تثبيت المقابس في منفذ التيار جيداً.
 2. يمنع منعاً باتاً إدخال أي أجسام غريبة في منافذ دخول أو خروج الهواء.

3. يحظر استخدام مصفف الشعر بالقرب من المواد القابلة للاشتعال كالبزين أو مخفف الدهان أو العطور وما إلى ذلك.
4. يجب تجنب استخدام مصفف الشعر وبيدك غير جافة.
5. لا تستخدم مصفف الشعر أو تضعيه في مكان مرتفع الرطوبة. ولا تغمر مصفف الشعر في الماء.
6. يرجى الاحتفاظ بمصفف الشعر بعيداً عن متناول الأطفال.

إصلاح مصفف الشعر

1. يحظر القيام بأية محاولات لإصلاح أو فك أو إجراء أي تعديل على مصفف الشعر بنفسك.
2. في حالة تعرض الكبل أو المقبس للتلف، يجب التوقف عن استخدام مصفف الشعر على الفور والاتصال بأحد مراكز الخدمة المعتمدة من باناسونيك.

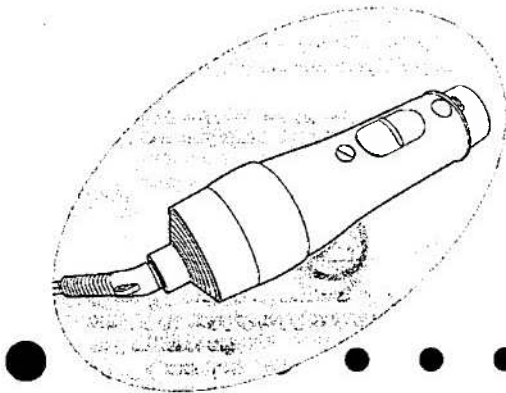
تنبيهات

1. يمنع وضع اليدين على منافذ خروج الهواء أو استخدام تلك المنافذ حال تعرضهم للتلف، إذ قد يؤدي ذلك إلى الإصابة بحروق.
2. احرص على استخدام مصفف الشعر لتجفيف الشعر الأمامي وتصفيفه فقط. وتجنب استخدام تصفيف شعر الأطفال.
3. يحظر استخدام مصفف الشعر حال تعرضه للتلف.
4. يمنع لمس الوحدات الملحقة أثناء الاستخدام وبعدة، إذ تتعرض تلك الوحدات لارتفاع في درجة الحرارة.
5. يجب الحرص على عدم دخول الشعر في منافذ دخول الهواء.
6. يحظر استخدام المخففات أو البزين أو أية مواد ميثية أخرى في تنظيف مصفف الشعر.
7. يأتي مصفف الشعر هذا مزوداً بجهاز آلي لحمايته من الارتفاع في درجة الحرارة. وفي حالة ارتفاع درجة حرارته، فإنه يتوقف تلقائياً عن العمل. عندئذ انزع عنه من منفذ التيار الكهربائي، ودعيه يبرد لمدة دقائق قبل استخدامه مرة ثانية. وحرصاً على عدم وجود شعر أو أي شيء آخر في منافذ دخول وخروج الهواء قبل تشغيله مرة أخرى.

Panasonic

دفترچه راهنما
تعليمات التشغيل
سشوار
مصفف الشعر

شماره مدل EH7265/EH7263/EH7261
رقم الموديل EH7265/EH7263/EH7261



16-19

فارسي

12-15

عربي

لطفاً پیش از استفاده از این سشوار این راهنما را به طور کامل مطالعه فرمایید و آن را برای استفاده های بعدی نگه دارید.
قبل البدء في تشغيل مصفف الشعر، يرجى قراءة هذه التعليمات بالكامل وحفظ هذا الدليل لاستخدامه مستقبلاً.

Panasonic Corporation
<http://panasonic.net>